



แผนส่งเสริมการท่องเที่ยว องค์การบริหารส่วนตำบลนาซ่า

ประจำปี 2566 - 2570

สำนักปลัด องค์การบริหารส่วนตำบลนาซ่า
อำเภอหล่มเก่า จังหวัดเพชรบูรณ์



แผนส่งเสริมการท่องเที่ยวองค์การบริหารส่วนตำบลนาซ่า
ตำบลนาซ่า อำเภอหล่มเก่า
ประจำปี ๒๕๖๖ - ๒๕๗๐

จัดทำโดย

สำนักปลัด องค์การบริหารส่วนตำบลนาซ่า
อำเภอหล่มเก่า จังหวัดเพชรบูรณ์

คำนำ

การจัดทำแผนส่งเสริมการท่องเที่ยวปีงบประมาณ ๒๕๖๖ - ๒๕๗๐ ขององค์การบริหารส่วนตำบลนาข่าเป็นการจัดทำแผนระยะสั้น ที่ดำเนินการตามระเบียบกระทรวงมหาดไทยว่าด้วยการจัดทำแผนพัฒนาขององค์กรปกครองส่วนท้องถิ่น (ฉบับที่ ๑) พ.ศ. ๒๕๖๕ โดยจัดทำตามขั้นตอนการจัดทำแผนพัฒนาท้องถิ่นของกรมส่งเสริมการปกครองส่วนท้องถิ่น เพื่อให้การพัฒนาท้องถิ่นเป็นไปแบบ มีขั้นตอน มีเป้าหมาย ชัดเจนและสอดคล้องกับแผนยุทธศาสตร์การพัฒนา แผนพัฒนาเศรษฐกิจและสังคมแห่งชาติ ฉบับที่ ๑๓ (๒๕๖๖ - ๒๕๗๐) ยุทธศาสตร์การพัฒนาจังหวัด วิสัยทัศน์จังหวัด ยุทธศาสตร์การพัฒนาอำเภอ วิสัยทัศน์อำเภอ โดยการนำเอาข้อมูลจากการสำรวจปัญหา / ความต้องการของประชาชนในแผนยุทธศาสตร์การพัฒนา นำมาประมวลผลสรุปเป็นประเด็นนำเสนอต่อที่ประชุมคณะกรรมการพัฒนาท้องถิ่น

แผนส่งเสริมการท่องเที่ยวปีงบประมาณ ๒๕๖๖ - ๒๕๗๐ จะเกิดประโยชน์สูงสุดได้หากดำเนินงานไปตามแนวทางที่กำหนด ตามวัตถุประสงค์ เป้าหมาย กิจกรรมแผนงาน/โครงการที่วางไว้อย่างแท้จริง เพื่อให้ประชาชน สังคม เศรษฐกิจ การเมืองการบริหารได้รับการพัฒนาอย่างสูงสุด บนพื้นฐานของการประหยัด แต่มีประสิทธิภาพและมีประสิทธิผล

งานประชาสัมพันธ์
สำนักปลัดตำบลนาข่า
องค์การบริหารส่วนตำบลนาข่า

สารบัญ

หน้า

ส่วนที่ ๑	สภาพทั่วไปและข้อมูลพื้นฐาน.....๑
๑.	ด้านกายภาพ..... ๑
๒.	ด้านการเมือง/การปกครอง..... ๒
๓.	ประชากร..... ๓
๔.	สภาพทางสังคม..... ๓
๕.	ระบบบริการพื้นฐาน..... ๔
๕.	เศรษฐกิจพอเพียงท้องถิ่น (ด้านการเกษตรและแหล่งน้ำ)..... ๕
๖.	ศาสนา ประเพณี วัฒนธรรม..... ๖
๘.	ทรัพยากรธรรมชาติ..... ๗
๙.	โครงสร้างและกระบวนการบริหารงานบุคคล..... ๘
ส่วนที่ ๒	สรุปผังองค์การบริหารส่วนตำบลนาซ่า.....๙
ส่วนที่ ๓	แผนส่งเสริมการท่องเที่ยว.....๑๒

ส่วนที่ ๑

สภาพทั่วไปและข้อมูลพื้นฐาน

๑. ด้านกายภาพ

๑.๑ ที่ตั้งของหมู่บ้านหรือชุมชนหรือตำบล

◆ ที่ตั้ง

ตำบลนาซำ เป็นตำบลหนึ่งใน ๙ ตำบล ของอำเภอหล่มเก่า จังหวัดเพชรบูรณ์ ห่างจากที่ว่าการอำเภอหล่มเก่าไป ทางทิศเหนือ ประมาณ ๑๕ กิโลเมตร มีอาณาเขตติดต่อดังนี้

ทิศเหนือ ติดต่อกับตำบลศิลา อำเภอหล่มเก่า จังหวัดเพชรบูรณ์ และอำเภอด่านซ้าย จังหวัดเลย

ทิศใต้ ติดต่อกับตำบลหินฮาว อำเภอหล่มเก่า จังหวัดเพชรบูรณ์

ทิศตะวันออก ติดต่อกับตำบลศิลา อำเภอหล่มเก่า จังหวัดเพชรบูรณ์

ทิศตะวันตก ติดต่อกับอำเภอด่านซ้าย จังหวัดเลย

◆ เนื้อที่

ตำบลนาซำ มีเนื้อที่ทั้งหมด ๑๐๗ ตารางกิโลเมตร หรือประมาณ ๖๖,๘๗๕ ไร่

๑.๒ ลักษณะภูมิประเทศ

ลักษณะภูมิประเทศโดยทั่วไปของตำบลนาซำ ส่วนใหญ่เป็นภูเขาสูงสลับซับซ้อนทอดเป็นทิวาว โดยเฉพาะทางทิศตะวันตกของตำบลจะมีลักษณะคล้ายแอ่งกระทะอยู่ตรงกลางพื้นที่ตำบล ส่วนพื้นที่รอบนอกเป็นป่าและภูเขาลักษณะพื้นที่จะลาดเอียงจากทิศเหนือลงมาทิศใต้ และมีลำน้ำพุไหลผ่านทางตอนกลางของตำบล

๑.๓ ลักษณะภูมิอากาศ

ฤดูกาล

ฤดูร้อน ระหว่าง กลางเดือนกุมภาพันธ์ถึงกลางเดือนพฤษภาคม มีลมฝ่ายใต้พัดมาปกคลุม ทำให้มีอากาศร้อนอบอ้าวทั่วไป โดยมีอากาศร้อนจัดอยู่ในเดือนเมษายน

ฤดูฝน ระหว่างกลางเดือนพฤษภาคม ถึงเดือนกันยายน ในระยะนี้เป็นช่วงที่ลมมรสุมตะวันตกเฉียงใต้พัดปกคลุม ทำให้มีฝนตกชุกโดยตกชุกที่สุดในเดือนตุลาคม

ฤดูหนาว ระหว่างเดือนพฤศจิกายนถึงกลางเดือนกุมภาพันธ์ โดยในช่วงนี้ ความกดอากาศสูงจากประเทศจีนและลมมรสุมตะวันออกเฉียงเหนือพัดปกคลุม ทำให้อากาศหนาวเย็นและความแห้งแล้งแผ่ปกคลุม จังหวัดเพชรบูรณ์

จังหวัดเพชรบูรณ์มีอุณหภูมิต่ำสุดโดยเฉลี่ย ๒๘ องศาเซลเซียส อุณหภูมิสูงสุด โดยเฉลี่ย ๓๓.๙ องศาเซลเซียส และอุณหภูมิต่ำที่สุดวัดได้ ๑๑ องศาเซลเซียส (เมื่อวันที่ ๑ มกราคม ๒๕๖๕ อุณหภูมิสูงสุด วัดได้ ๓๓.๙ องศาเซลเซียส (เมื่อ ๗ เมษายน ๒๕๖๕) ปริมาณน้ำฝน เฉลี่ย ๑,๔๙๖.๒ มิลลิเมตร/ปี

๑.๕ ลักษณะของแหล่งน้ำ

แหล่งน้ำที่สร้างขึ้น

- | | |
|--------------|---------|
| - ฝาย | ๑๒ แห่ง |
| - บ่อน้ำตื้น | ๕๙ แห่ง |
| - บ่อโยก | ๒๖ แห่ง |
| - เหมือง | ๙ แห่ง |
| - สระน้ำ | ๔ แห่ง |
- ชำรุด ๖ แห่ง

- บาดาล ๕ แห่ง
- ระบบประปา ๙ แห่ง

๑.๖ ลักษณะของไม้และป่าไม้

สภาพป่าส่วนใหญ่เป็นป่าเบญจพรรณและป่าดิบแล้ง มีไม้ไผ่เป็นไม้เรือนยอดชั้นกลาง เช่น ไม้รวก ไม้ไผ่ป่า เป็นต้น นอกจากนี้ยังมีป่าสัก ซึ่งขึ้นอยู่ในแนวแถบทิวเนินเขา

๒. ด้านการเมือง/การปกครอง

๒.๑ เขตการปกครอง

◆ จำนวนหมู่บ้าน

ตำบลนาซ่าแบ่งเขตการปกครองเป็น ๑๐ หมู่บ้าน ได้แก่

- หมู่ที่ ๑ บ้านหนองใหญ่
- หมู่ที่ ๒ บ้านแก่งโตน
- หมู่ที่ ๓ บ้านนาหนองกอก
- หมู่ที่ ๔ บ้านกกกะทอน
- หมู่ที่ ๕ บ้านแก่งเสี้ยว
- หมู่ที่ ๖ บ้านนาซ่า
- หมู่ที่ ๗ บ้านนาหนอง
- หมู่ที่ ๘ บ้านอีเลิศ
- หมู่ที่ ๙ บ้านอีเลิศใหม่
- หมู่ที่ ๑๐ บ้านแก่งโตนใหม่
- จำนวนหมู่บ้านในเขตองค์การบริหารส่วนตำบล ทั้งหมู่บ้าน จำนวน ๑๐ หมู่บ้าน

๒.๒ การเลือกตั้ง

◆ แบ่งเขตการเลือกตั้งตามจำนวนหมู่บ้าน

ตำบลนาซ่าแบ่งเขตการเลือกตั้งเป็น ๑๐ หน่วย ได้แก่

- หน่วยที่ ๑ หมู่ที่ ๑ บ้านหนองใหญ่
- หน่วยที่ ๒ หมู่ที่ ๒ บ้านแก่งโตน
- หน่วยที่ ๓ หมู่ที่ ๓ บ้านนาหนองกอก
- หน่วยที่ ๔ หมู่ที่ ๔ บ้านกกกะทอน
- หน่วยที่ ๕ หมู่ที่ ๕ บ้านแก่งเสี้ยว
- หน่วยที่ ๖ หมู่ที่ ๖ บ้านนาซ่า
- หน่วยที่ ๗ หมู่ที่ ๗ บ้านนาหนอง
- หน่วยที่ ๘ หมู่ที่ ๘ บ้านอีเลิศ
- หน่วยที่ ๙ หมู่ที่ ๙ บ้านอีเลิศใหม่
- หน่วยที่ ๑๐ หมู่ที่ ๑๐ บ้านแก่งโตนใหม่

๓. ประชากร

ประชากรทั้งสิ้น ๖,๒๗๙ คน แยกเป็นชาย ๓,๐๘๑ คน หญิง ๓,๑๙๘ คน มีความหนาแน่นเฉลี่ย ๖๖.๐๘ คน / ตารางกิโลเมตร มีครัวเรือนทั้งหมด ๑,๗๐๖ ครัวเรือน

ประชากรสามารถแยกเป็นรายหมู่บ้านได้ดังนี้

หมู่ที่	ชื่อหมู่บ้าน	จำนวนประชากร (คน)			จำนวนครัวเรือน	ชื่อผู้นำชุมชน
		ชาย	หญิง	รวม		
๑	บ้านหนองใหญ่	๓๐๒	๓๐๑	๖๐๓	๑๘๒	นายเริ่ม จันทโฮ
๒	บ้านแก่งโตน	๖๔๓	๖๔๙	๑,๒๙๒	๓๕๔	นายปิ่น สายคำดี
๓	บ้านนาหนองกอก	๑๘๒	๑๖๕	๓๔๗	๑๐๕	นายแปลง ภูประสี
๔	บ้านกกกะทอน	๓๙๔	๔๐๙	๘๐๓	๔๐๓	นายประพาส แก้วยม
๕	บ้านแก่งเสี้ยว	๒๒๐	๒๒๗	๔๔๗	๑๘๐	นางดอกไม้ บุญเรือน
๖	บ้านนาขำ	๔๓๒	๕๐๗	๙๓๙	๓๔๘	นายสังวาล แก้วยม
๗	บ้านนาหนอง	๒๙๘	๓๐๙	๖๐๗	๑๙๒	นายฤทธิ์ แก้วยม
๘	บ้านอีเลิศ	๓๘๕	๓๘๒	๗๖๗	๒๖๘	นายอารัญ แก้วยิ้ม
๙	บ้านอีเลิศใหม่	๒๔๖	๒๕๘	๕๐๔	๑๔๐	นายสลัด แก้วเจิม
๑๐	บ้านแก่งโตนใหม่	๔๕๖	๔๗๗	๙๓๓	๒๖๕	นายอุทัย สายคำดี
รวม		๓,๕๕๘	๓,๖๘๔	๗,๒๔๒	๒,๔๓๗	

ข้อมูล ณ วันที่ ๑๓ เดือน กันยายน พ.ศ. ๒๕๖๕

๔. สภาพทางสังคม

๔.๑ การศึกษา

ในพื้นที่องค์การบริหารส่วนตำบลนาขำ มีสถานศึกษาระดับประถมศึกษา สังกัดสำนักงานคณะกรรมการการศึกษาขั้นพื้นฐาน ๓ แห่ง ประกอบด้วย

- ๑. โรงเรียนบ้านน้ำสร้าง หมู่ ๓
- ๒. โรงเรียนบ้านแก่งโตน หมู่ ๒
- ๓. โรงเรียนบ้านนาขำ หมู่ ๖

ระดับมัธยมศึกษาตอนต้น จำนวน ๑ แห่ง

- ๑. โรงเรียนบ้านแก่งโตน หมู่ ๒

ระดับมัธยมศึกษาตอนปลาย จำนวน ๑ แห่ง

- โรงเรียนเมืองรัตวิทยาคม ๑ แห่ง

ศูนย์พัฒนาเด็กเล็ก จำนวน ๒ แห่ง

- ศูนย์เด็กเล็กองค์การบริหารส่วนตำบลนาขำ ๑ แห่ง
- ศูนย์พัฒนาเด็กเล็กบ้านแก่งโตน ๑ แห่ง

๔.๒ สาธารณสุข

- | | | |
|--|---|------|
| - สถานีอนามัยประจำตำบล / หมู่บ้าน | ๑ | แห่ง |
| - สหกรณ์ ตู๋ยาประจำหมู่บ้าน/กองทุนยา | ๕ | แห่ง |
| - อัตราการมี และใช้ส้วมราดน้ำ ร้อยละ ๑๐๐ | | |

๔.๓ ความปลอดภัยในชีวิตและทรัพย์สิน

- | | | |
|--------------------|---|------|
| - ตู๋ยามตำรวจชุมชน | ๑ | แห่ง |
| - ศูนย์ อปพร. | ๑ | แห่ง |
| - ธนาคาร (ธกส.) | ๑ | แห่ง |

๕. การบริการพื้นฐาน**๕.๑ การคมนาคม**

การคมนาคมในตำบลนาข่า ใช้การคมนาคมทางบกโดยทางรถยนต์เป็นหลักในการคมนาคมติดต่อ และขนส่งผลผลิตทางการเกษตร โดยมีเส้นทางสำคัญ ดังนี้

- ทางหลวงแผ่นดินหมายเลข 203 สภาพถนนเป็นถนนลาดยาง เชื่อมการคมนาคมติดต่อกับอำเภอด่านซ้าย จังหวัดเลย ทางทิศเหนือของตำบล และเชื่อมการคมนาคมติดต่อกับตำบลหินฮาว ทางทิศใต้ของตำบล
- ทางหลวงแผ่นดินหมายเลข ๒๒๑๖ สภาพถนนเป็นถนนลาดยาง เป็นถนนที่แยกจากทางหลวงแผ่นดินหมายเลข ๒๐๓ เชื่อมการคมนาคมติดต่อกับตำบลศิลาทางทิศตะวันออกของตำบล
- ถนน รพช. หมายเลข 11013 สภาพถนนเป็นถนนลาดยาง เชื่อมการคมนาคมติดต่อกับตำบลศิลาทางทิศตะวันออกเฉียงเหนือของตำบล

๕.๒ การโทรคมนาคม

- | | | |
|-------------------------|----|---------------------|
| - ตู๋โทรศัพท์สาธารณะ | ๒๑ | ตู๋ (ปัจจุบันชำรุด) |
| - ที่ทำการไปรษณีย์เอกชน | ๑ | แห่ง |

๕.๓ การไฟฟ้า

ตำบลนาข่า มีไฟฟ้าเข้าถึง ให้บริการภายในตำบลพบว่ามีไฟฟ้าใช้ทุกหมู่บ้าน โดยจากจำนวนหลังคาเรือนทั้งตำบล พบว่ามีไฟฟ้าใช้ประมาณร้อยละ ๙๖.๙๐ อีกประมาณร้อยละ ๓.๑ เป็นบ้านที่ยังไม่มีไฟฟ้าใช้

๓.๔ แหล่งน้ำธรรมชาติ

- | | |
|---------------------|--------|
| - ลำน้ำ,ลำห้วย | ๑๐สาย |
| - บึง,หนองและอื่น ๆ | ๖ แห่ง |

๔.๕ แหล่งน้ำที่สร้างขึ้น

- | | | |
|--------------|---------|--------------|
| - ฝาย | ๑๒ แห่ง | |
| - บ่อน้ำตื้น | ๕๙ แห่ง | |
| - บ่อโยก | ๒๖ แห่ง | ชำรุด ๖ แห่ง |
| - เหมือง | ๙ แห่ง | |
| - สระน้ำ | ๔ แห่ง | |
| - บาดาล | ๕ แห่ง | |
| - ระบบประปา | ๙ แห่ง | |

๕.๖ การท่องเที่ยว

องค์การบริหารส่วนตำบลนาซำเป็นย่านการเกษตร ราษฎรส่วนใหญ่ประกอบอาชีพทำการเกษตร รับจ้างค้าขาย และการบริการรับจ้างต่างๆ ซึ่งในเขตองค์การบริหารส่วนตำบลนาซำ มีแหล่งอารยธรรมและ ประเพณี เช่น วัดศรีบุญเรือง ประเพณีบุญบั้งไฟรวมทั้งมีผลิตภัณฑ์โอท็อปต่าง ๆ อีกทั้งองค์การบริหารส่วน ตำบลนาซำ เป็นทางผ่านในการเดินทางต่อไปยังอำเภอน้ำหนาว อำเภอเขาค้อ ซึ่งเป็นสถานที่ที่มีแหล่งท่องเที่ยว อีกมากมาย จะเห็นได้ว่าประชาชนที่อยู่ในเขตองค์การบริหารส่วนตำบลนาซำ สามารถสร้างรายได้จากการที่มี แหล่งท่องเที่ยว การค้าขาย การให้บริการทั้งด้านอาหาร ที่พักรถยนต์โดยสารรับส่งนักท่องเที่ยว การจำหน่าย สินค้าพื้นเมืองของที่ระลึก และอื่น ๆ แก่นักท่องเที่ยว นักทัศนาจรทั้งชาวไทยและต่างประเทศทำให้ประชาชน ส่วนใหญ่มีรายได้เฉลี่ยอยู่ในระดับปานกลาง

๕. เศรษฐกิจพอเพียงท้องถิ่น (ด้านการเกษตรและแหล่งน้ำ)

๕.๑ ข้อมูลพื้นฐานของหมู่บ้านหรือชุมชน

องค์การบริหารส่วนตำบลนาซำแบ่งการปกครองเป็น ๑๐ หมู่บ้าน ได้แก่

๑. บ้านหนองใหญ่
๒. บ้านแก่งโตน
๓. บ้านนาหนองกอก
๔. บ้านกกกะทอน
๕. บ้านแก่งเสี้ยว
๖. บ้านนาซำ
๗. บ้านนาหนอง
๘. บ้านอีเลิศ
๙. บ้านอีเลิศใหม่
๑๐. บ้านแก่งโตนใหม่

๕.๒ ข้อมูลด้านการเกษตร

ทำสวน

ส่วนใหญ่ประชาชนจะปลูกมะขาม ซึ่งมีประมาณ ๑๐ ครัวเรือน พื้นที่ในการทำสวนแก้วมังกร ประมาณ ๕๐ ไร่

ทำไร่

ประชาชนส่วนใหญ่ทำไร่มะเขือ ไร่ข้าวโพด ไร่พริก โดยคิดเป็นพื้นที่ที่ใช้ในการเพาะปลูกเฉลี่ย ร้อยละ ๓๐ ของพื้นที่ทั้งหมด

๕.๓ ข้อมูลด้านแหล่งน้ำทางการเกษตร

แหล่งน้ำที่ใช้จะมีแหล่งจากธรรมชาติ เช่นลำน้ำพุง และแหล่งน้ำบ่อบาดาล จากกรม ทรัพยากรธรรมชาติ

๕.๔ ข้อมูลด้านแหล่งน้ำกิน น้ำใช้ (หรือน้ำเพื่อการอุปโภค บริโภค)

ประชาชนส่วนใหญ่ในเขตองค์การบริหารส่วนตำบลนาซำ น้ำประปาที่ผลิตจากกิจการประปา ของหมู่บ้าน

๖ ศาสนา ประเพณี วัฒนธรรม

๖.๑ การนับถือศาสนา

สถาบันและองค์กรศาสนา ในเขตองค์การบริหารส่วนตำบลนาซำ ประกอบด้วยวัด จำนวน ๘ แห่ง สำนักสงฆ์ จำนวน ๔ แห่ง ได้แก่

๑. วัดป่าหินกองหนองใหญ่	หมู่	๑
๒. วัดจอมแจ้ง	หมู่	๒
๓. วัดแก้วพัฒนาราม	หมู่	๓
๔. วัดกกกะทอน	หมู่	๔
๕. วัดแก่งเสี้ยว	หมู่	๔
๖. วัดศรีบุญเรือง	หมู่	๖
๗. วัดป่าสถิตธรรม	หมู่	๖
๘. วัดสระแก้ว	หมู่	๗
๙. วัดเนินสว่าง	หมู่	๘
๑๐. วัดนาหนองขาว	หมู่	๙

สำนักสงฆ์ จำนวน ๔ แห่ง

๑. สำนักสงฆ์โคกเจริญ	หมู่	๒
๒. สำนักสงฆ์ถ้ำพระ	หมู่	๒
๓. สำนักสงฆ์วิปัสสนากะทอน	หมู่	๔
๔. สำนักสงฆ์ปฏิบัติธรรมนาราม	หมู่	๕

๖.๒ ประเพณีและงานประจำปี

ประเพณีที่สำคัญๆของชาวองค์การบริหารส่วนตำบลนาซำ คือ

๑. ประเพณีแห่เทียนเข้าพรรษา
๒. ประเพณีตักบาตรเทโวโรหณะ

๖.๓ ภูมิปัญญาท้องถิ่น ภาษาถิ่น

๑. น้ำหมักชีวภาพ
๒. ผลิตน้ำยาล้างจาน
๓. การถนอมอาหาร เช่น ตองหน่อไม้ นำผลไม้มาแช่อิ่ม
๔. การสานตะกร้า
๕. ผลิตภัณฑ์แปรรูปจากขิง
๖. ผลิตภัณฑ์ผ้าไหม การทอผ้า

๖.๔ สินค้าพื้นเมืองและของที่ระลึก

สินค้าพื้นเมืองขององค์การบริหารส่วนตำบลนาซำ ก็จะเป็น ผ้าไหมมัดหมี่ ผลิตภัณฑ์จากขิง เช่น ฮอลขิง ขิงพอย

๗ ทรัพยากรธรรมชาติ

๗.๑ น้ำ

แหล่งน้ำที่สำคัญมีอยู่ ๑ แหล่ง คือ ลำน้ำพุง

๗.๒ ป่าไม้

พื้นที่เขตองค์การบริหารส่วนนาข้าส่วนใหญ่จะเป็นพื้นที่ของภูเขา ที่ราบ ที่เนินสูง จะเป็นป่า สลับทิวไร่ มีไม้หลากหลายชนิด เป็นป่าที่มีพรรณไม้เด่น ๕ ชนิด ได้แก่ ไม้สัก มะค่า แดง ประดู่ และไม้ พะยอมชนิด นี้ในบริเวณที่มีฤดูกาลแบ่งแยกชัดเจน มีช่วงแห้งแล้งยาวนานเกินกว่า ๓-๔ เดือน

๘ โครงสร้างและกระบวนการบริหารงานบุคคล

๘.๑ ด้านการเมืองการบริหาร

องค์การบริหารส่วนตำบลนาข้า ได้แบ่งส่วนการบริหารออกเป็น ๓ หน่วยงาน เพื่อให้การบริหารงานเป็นไปอย่างมีประสิทธิภาพ คล่องตัว รายละเอียด ดังนี้

- ๘.๑.๑ สำนักปลัดองค์การบริหารส่วนตำบล
- ๘.๑.๒ กองคลัง
- ๘.๑.๓ กองช่าง
- ๘.๑.๔ กองการศึกษา ศาสนา และวัฒนธรรม
- ๘.๑.๕ กองสวัสดิการสังคม

โดยมีจำนวนพนักงานส่วนตำบล	๗๑	คนแยกเป็น
ข้าราชการประจำ	๑๒	คน
ครู.	๕	คน
ลูกจ้างประจำ	๔	คน
พนักงานจ้างตามภารกิจ	๒๗	คน
พนักงานจ้างทั่วไป	๑๓	คน
พนักงานจ้างเหมารายวัน	๑๑	คน

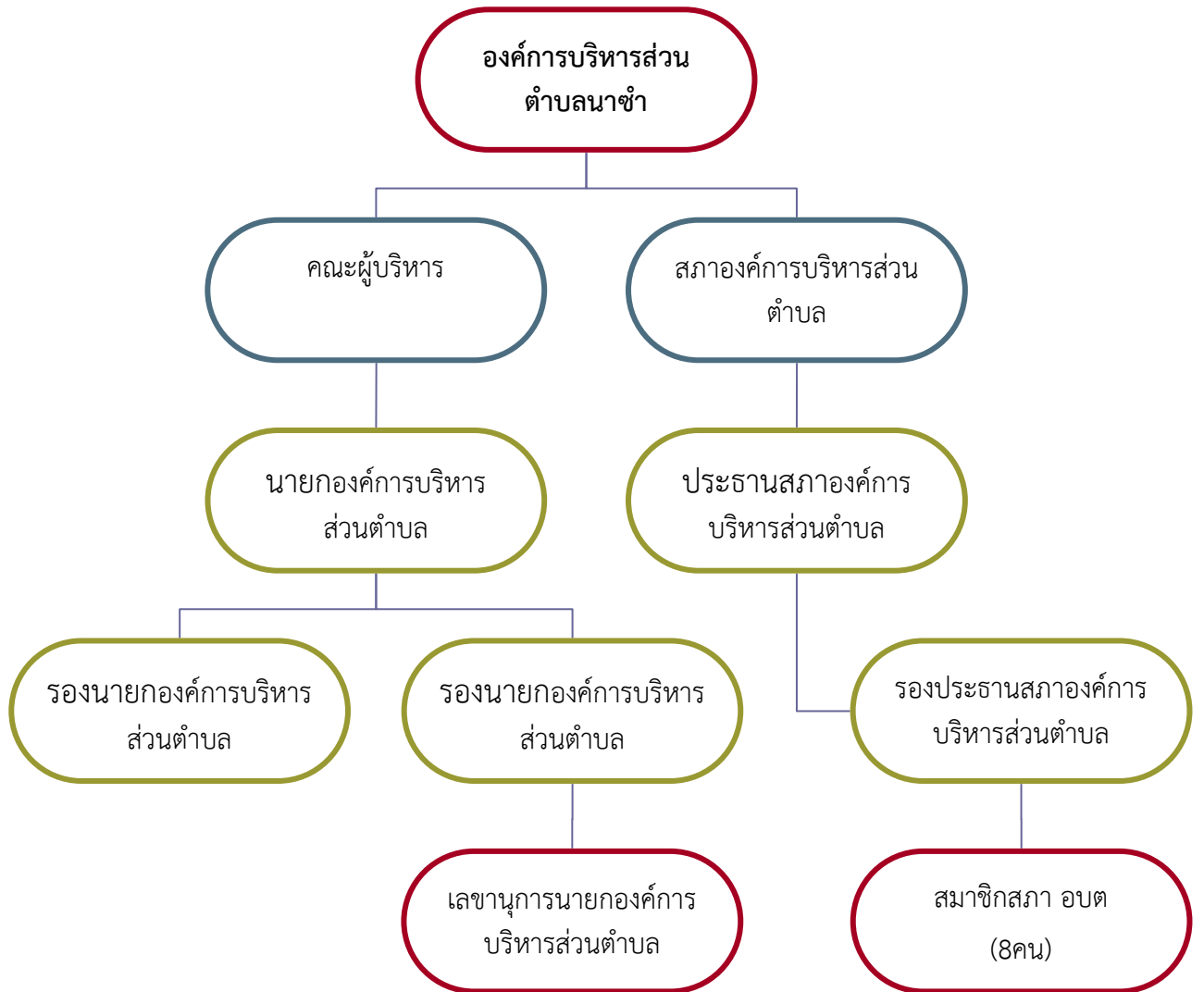
๘. โครงสร้างและอำนาจหน้าที่ขององค์การบริหารส่วนตำบลนาข้า

โครงสร้างการบริหาร

การจัดโครงสร้างการบริหารขององค์การบริหารส่วนตำบลนาข้า ประกอบด้วย **องค์การบริหารส่วนตำบล** ประกอบด้วยสมาชิกสภาองค์การบริหารส่วนตำบลที่มาจากการเลือกตั้ง จำนวน ๑๐ คน มีหน้าที่เป็นฝ่ายนิติบัญญัติและควบคุมดูแลการบริหารงานฝ่ายบริหารให้เป็นไปตามนโยบาย ดำรงตำแหน่งคราวละ ๔ ปี

นายกองค์การบริหารส่วนตำบล ประกอบด้วย นายกองค์การบริหารส่วนตำบล ๑ คน และรองนายกองค์การบริหารส่วนตำบล ๒ คน มีหน้าที่บริหารกิจการขององค์การบริหารส่วนตำบล ให้เป็นไปตามระเบียบแบบแผนของทางราชการและสอดคล้องกับความต้องการของท้องถิ่น นอกจากนี้ยังประกอบด้วย พนักงานองค์การบริหารส่วนตำบล ลูกจ้างประจำและพนักงานจ้าง เป็นผู้ปฏิบัติราชการเพื่อสนองนโยบายฝ่ายการเมืองที่กำหนดไว้เป็นแผนงาน / โครงการ และปฏิบัติตามระเบียบปฏิบัติ ของทางราชการ สนองนโยบายของรัฐบาล โดยมีปลัดองค์การบริหารส่วนตำบลเป็นผู้บังคับบัญชา และรับผิดชอบในการควบคุมดูแลการดำเนินงานขององค์การบริหารส่วนตำบลให้เกิดประโยชน์สูงสุดและถูกต้องตามระเบียบ กฎหมาย ต่าง ๆ

ส่วนที่ ๒
แผนผังองค์การบริหารส่วนตำบลนาซ่า



คณะนายกองค์การบริหารส่วนตำบล ประกอบด้วย

๑. นายอภิชาติ ภัคดีสาร	นายกองค์การบริหารส่วนตำบล
๒. นายสมศักดิ์ แก้วยม	รองนายกองค์การบริหารส่วนตำบล
๓. นายสมหมาย แก้วยม	รองนายกองค์การบริหารส่วนตำบล
๔. นายศรายุทธ แก้วเข้ม	เลขานุการนายกองค์การบริหารส่วนตำบล

สมาชิกสภาองค์การบริหารส่วนตำบล ประกอบด้วย

๑. นายทิพาวดี แก้วกรม	ประธานสภาองค์การบริหารส่วนตำบล
๒. นายทองพูล จำปาทอง	รองประธานสภาองค์การบริหารส่วนตำบล
๓. นางสาวยุวดี ราศรีชัย	สมาชิกองค์การบริหารส่วนตำบล
๔. นายสายยัน แก้วแวว	สมาชิกองค์การบริหารส่วนตำบล
๕. นายคำภู แก้วกฤษ	สมาชิกองค์การบริหารส่วนตำบล
๖. นายอมร แสงราช	สมาชิกองค์การบริหารส่วนตำบล
๗. นายสมพงษ์ แสนสุทธิ	สมาชิกองค์การบริหารส่วนตำบล
๘. นายหนูอ่อน แก้วเพิ่ม	สมาชิกองค์การบริหารส่วนตำบล
๙. สิบัติรสนม แก้วยม	สมาชิกองค์การบริหารส่วนตำบล
๑๐. นายอำนาจ แก้วเข้ม	สมาชิกองค์การบริหารส่วนตำบล

๑๐.๓ การมีส่วนร่วมของประชาชน

กิจกรรมทางการเมืองและการบริหารที่ประชาชนในเขตองค์การบริหารส่วนตำบลนาข่า มีส่วนร่วมในการดำเนินการต่าง ๆ ดังนี้

๑. การจัดทำแผนยุทธศาสตร์การพัฒนางค์การบริหารส่วนตำบล แผนพัฒนา ๕ ปี แผนการดำเนินงาน และข้อบัญญัติงบประมาณรายจ่ายประจำปี
๒. การเลือกตั้งนายกองค์การบริหารส่วนตำบลและสมาชิกสภาองค์การบริหารส่วนตำบล
๓. การจัดทำยุทธศาสตร์ วิสัยทัศน์ ในการพัฒนางค์การบริหารส่วนตำบล
๔. การจัดประชุม การฝึกอบรม ในโครงการที่องค์การบริหารส่วนตำบลจัดขึ้น
๕. การร่วมแสดงความคิดเห็นต่าง ๆ ในการพัฒนา และ การแก้ไขปัญหาที่เกิดขึ้นในเขตองค์การบริหารส่วนตำบลร่วมกับนายกองค์การบริหารส่วนตำบลและสมาชิกสภาองค์การบริหารส่วนตำบล
๖. การร่วมกันจัดตั้งชุมชนใน “โครงการบ้านเมืองน่าอยู่”

๑๐.๔ ความปลอดภัยในชีวิตและทรัพย์สิน

องค์การบริหารส่วนตำบลนาข่า มีศูนย์อำนวยความปลอดภัยและรักษาความปลอดภัยในชีวิต และทรัพย์สินของประชาชน ดังนี้

การป้องกันและบรรเทาสาธารณภัย

- | | | |
|-------------------------|---|-----|
| - รถยนต์ดับเพลิง | ๑ | คัน |
| - อัตรากำลังเจ้าหน้าที่ | ๑ | คน |

การป้องกันภัยฝ่ายพลเรือน

องค์การบริหารส่วนตำบล ได้มีโครงการจัดตั้งศูนย์ป้องกันและบรรเทาสาธารณภัยและอบรมอาสาสมัครป้องกันภัยฝ่ายพลเรือน (อปพร.) ขึ้น ๒ รุ่น จำนวน ๕๗ นาย

ส่วนที่ ๓
แผนส่งเสริมการท่องเที่ยวองค์การบริหารส่วนตำบลนาซำ
ตำบลนาซำ อำเภอห่มเกล้า
ประจำปีงบประมาณ ๒๕๖๖-๒๕๗๐

ยุทธศาสตร์จังหวัด ที่ ๓ ยกระดับคุณภาพชีวิต และส่งเสริมสร้างความมั่นคงอย่างเท่าเทียม
ยุทธศาสตร์การพัฒนาขององค์กรปกครองส่วนท้องถิ่นในเขตจังหวัดเพชรบูรณ์ ที่ ๕ ด้านการพัฒนาการส่งเสริม
การส่งเสริมการศึกษา ศาสนาวัฒนธรรม ประเพณี การกีฬาและคุณภาพชีวิต
ยุทธศาสตร์การพัฒนาของ อบต.นาซำ ที่ ๕ ด้านการพัฒนาการส่งเสริมการศึกษา ศาสนาวัฒนธรรม ประเพณี
การกีฬาและคุณภาพชีวิต

กิจกรรม	ระยะเวลา	สถานที่ดำเนินการ	หมายเหตุ
๑. ประเพณีบุญมหาชาติ	กุมภาพันธ์ - มีนาคม	หมู่ ๒,๔,๕,๖,๗,๘,๙	
๒. กิจกรรมงานประเพณีสงกรานต์	เมษายน	หมู่ ๑,๒,๓,๑๐	
๓. บุญเบิกบ้าน (เลี้ยงบ้าน,เลี้ยงปี)	เมษายน - มิถุนายน	๑๐ หมู่บ้าน	
๔. ประเพณีบุญบั้งไฟ	มิถุนายน	หมู่ ๖ ต.นาซำ	
๔. กิจกรรมแห่เทียนเข้าพรรษา	กรกฎาคม	วัดสระแก้ว ต.นาซำ	
๕. กวนข้าวทิพย์	พฤศจิกายน	วัดศรีบุญเรือง ต.นาซำ	
๖. ชมผลิตภัณฑ์ผ้าไหมมัดหมี่	ตลอดทั้งปี	หมู่ ๘,๙ ต.นาซำ	
๗. โครงการส่งเสริมพระพุทธศาสนา	ตลอดทั้งปี	วัดเนินสว่างบ้านอีเลิศ ต.นาซำ	
๗. ส่งเสริมกิจกรรมการท่องเที่ยวในเขตพื้นที่ - ท่องเที่ยวเชิงเกษตร	ตลอดทั้งปี	หมู่ ๑ บ้านหนองใหญ่ ต.นาซำ หมู่ ๘ บ้านอีเลิศ ต.นาซำ	
๘. โครงการหมู่บ้านรักษาศิล ๕	ตลอดทั้งปี	วัดศรีบุญเรือง ต.นาซำ	
๙. แหล่งอารยธรรมสถานที่ท่องเที่ยว	ตลอดทั้งปี	วัดศรีบุญเรือง หมู่ ๖ วัดแก้วพัฒนาราม หมู่ ๓	



คำสั่งองค์การบริหารส่วนตำบลนาซ่า

ที่ ๘๐๖ /๒๕๖๕

เรื่อง แต่งตั้งคณะกรรมการจัดทำแผนส่งเสริมการท่องเที่ยว พ.ศ. ๒๕๖๖ - ๒๕๗๐

การจัดทำแผนการส่งเสริมการท่องเที่ยวให้มีความทันสมัยผ่านการใช้เทคโนโลยีดิจิทัลและนวัตกรรม การยกระดับบุคลากรและผู้ประกอบการในอุตสาหกรรมท่องเที่ยวให้มีคุณภาพ เข้าใจและสามารถปรับตัวให้เข้ากับบริบทของการท่องเที่ยววิถีใหม่ (New Normal) โดยเฉพาะอย่างยิ่งการปรับตัวจากสถานการณ์การแพร่ระบาดของโรคโควิด - ๑๙ ตลอดจนการให้ความสำคัญกับการบูรณาการร่วมกันของทุกภาคส่วนที่เกี่ยวข้อง ทั้งในภาครัฐภาคเอกชน ภาคท้องถิ่น และภาคประชาชน โดยการพัฒนาการท่องเที่ยวเป็นกลไกในการขับเคลื่อนและพัฒนาการท่องเที่ยวของตำบลนาซ่า เพื่อให้สามารถเป็นกรอบการดำเนินงานในการพัฒนาการท่องเที่ยว สู่วิสัยทัศน์และเป้าหมายได้อย่างแท้จริง

ในการนี้เพื่อเป็นการตอบสนองและเตรียมการรับมือการเติบโตของการท่องเที่ยว มีการบริหารจัดการและพัฒนาอย่างต่อเนื่อง จึงต้องจัดทำแผนพัฒนาการท่องเที่ยว (พ.ศ.๒๕๖๖ - ๒๕๗๐) ขึ้นเพื่อเป็นกรอบการพัฒนาในระยะ ๕ ปี ถัดไป จึงอาศัยอำนาจตามความในมาตรา ๑๕ และมาตรา ๒๕ วรรคท้ายแห่งพระราชบัญญัติระเบียบบริหารงานบุคคลส่วนท้องถิ่น พ.ศ. ๒๕๔๒ แต่งตั้งคณะกรรมการส่งเสริมการท่องเที่ยว พ.ศ.๒๕๖๖ - ๒๕๗๐ ขององค์การบริหารส่วนตำบลนาซ่า ดังนี้

- | | | |
|-----------------------------|--|-------------------|
| ๑. นายสาธิต สุทธิพันธ์ | ปลัดองค์การบริหารส่วนตำบลนาซ่า | ประธานกรรมการ |
| ๒. นายรุ่งศักดิ์ หาญกิจรุ่ง | หัวหน้าสำนักปลัด | กรรมการ |
| ๓. นายชัยฐิติ ม่วงศรีจันทร์ | ผู้อำนวยการกองคลัง | กรรมการ |
| ๔. นายธนกฤต มาป้อง | ผู้อำนวยการกองช่าง | กรรมการ |
| ๖. นางสาวเพ็ญประภา กุลโทบ | ผู้อำนวยการกองการศึกษา ศาสนาและวัฒนธรรม | กรรมการ |
| ๗. นายพรชัย บุญเรือง | นักพัฒนาชุมชน | |
| | รักษาราชการแทนผู้อำนวยการกองสวัสดิการสังคม | กรรมการ |
| ๘. นางพรรณทิวา กงเกียน | ผู้ช่วยนักประชาสัมพันธ์ | กรรมการ/เลขานุการ |

โดยให้คณะกรรมการ ฯ มีอำนาจหน้าที่ ดูแล รับผิดชอบ ประชุม พิจารณา วิเคราะห์ ประเมินผลรวมถึงเสนอแนะ ปัญหา ข้อขัดข้อง ขั้นตอน การปรับปรุง แนวทางการแก้ไข และงานอื่นๆ ที่เกี่ยวข้องกับระบบเทคโนโลยีสารสนเทศขององค์การบริหารส่วนตำบลแม่สิน

ทั้งนี้ ตั้งแต่บัดนี้เป็นต้นไป

สั่ง ณ วันที่ ๖ เดือน ธันวาคม พ.ศ. ๒๕๖๕

(นายอภิชาติ ภัคดีสาร)

นายกองค์การบริหารส่วนตำบลนาซ่า

(สำเนาฉบับ)

คำสั่งองค์การบริหารส่วนตำบลนาซ่า

ที่ ๘๐๖ /๒๕๖๕

เรื่อง แต่งตั้งคณะกรรมการจัดทำแผนส่งเสริมการท่องเที่ยว พ.ศ. ๒๕๖๖ - ๒๕๗๐

การจัดทำแผนการส่งเสริมการท่องเที่ยวให้มีความทันสมัยผ่านการใช้เทคโนโลยีดิจิทัลและนวัตกรรม การยกระดับบุคลากรและผู้ประกอบการในอุตสาหกรรมท่องเที่ยวให้มีคุณภาพ เข้าใจและสามารถปรับตัวให้เข้ากับบริบทของการท่องเที่ยววิถีใหม่ (New Normal) โดยเฉพาะอย่างยิ่งการปรับตัวจากสถานการณ์การแพร่ระบาดของโรคโควิด - ๑๙ ตลอดจนการให้ความสำคัญกับการบูรณาการร่วมกันของทุกภาคส่วนที่เกี่ยวข้อง ทั้งในภาครัฐภาคเอกชน ภาคท้องถิ่น และภาคประชาชน โดยการพัฒนาการท่องเที่ยวเป็นกลไกในการขับเคลื่อนและพัฒนาการท่องเที่ยวของตำบลนาซ่า เพื่อให้สามารถเป็นกรอบการดำเนินงานในการพัฒนาการท่องเที่ยว สู่วิสัยทัศน์และเป้าหมายได้อย่างแท้จริง

ในการนี้เพื่อเป็นการตอบสนองและเตรียมการรับมือการเติบโตของการท่องเที่ยว มีการบริหารจัดการและพัฒนาอย่างต่อเนื่อง จึงต้องจัดทำแผนส่งเสริมการท่องเที่ยว (พ.ศ.๒๕๖๖ - ๒๕๗๐) ขึ้นเพื่อเป็นกรอบการพัฒนาในระยะ ๕ ปี ถัดไป จึงอาศัยอำนาจตามความในมาตรา ๑๕ และมาตรา ๒๕ วรรคท้ายแห่งพระราชบัญญัติระเบียบบริหารงานบุคคลส่วนท้องถิ่น พ.ศ. ๒๕๔๒ แต่งตั้งคณะกรรมการส่งเสริมการท่องเที่ยว พ.ศ.๒๕๖๖ - ๒๕๗๐ ขององค์การบริหารส่วนตำบลนาซ่า ดังนี้

- | | | |
|-------------------------------|---|--|
| ๑. นายสาธิต สุทธิพันธ์ | ปลัดองค์การบริหารส่วนตำบลนาซ่า | ประธานกรรมการ |
| ๒. นายรุ่งศักดิ์ หาญกิจรุ่ง | หัวหน้าสำนักปลัด | กรรมการ |
| ๓. นายชัยสิทธิ์ ม่วงศรีจันทร์ | ผู้อำนวยการกองคลัง | กรรมการ |
| ๔. นายธนกฤต มาป้อง | ผู้อำนวยการกองช่าง | กรรมการ |
| ๖. นางสาวเพ็ญประภา กุลโทบ | ผู้อำนวยการกองการศึกษา ศาสนาและวัฒนธรรม | กรรมการ |
| ๗. นายพรชัย บุญเรือง | นักพัฒนาชุมชน | รักษาการแทนผู้อำนวยการกองสวัสดิการสังคมกรรมการ |
| ๘. นางพรรณทิพา กงเกียน | ผู้ช่วยนักประชาสัมพันธ์ | กรรมการ/เลขานุการ |

โดยให้คณะกรรมการ ฯ มีอำนาจหน้าที่ ดูแล รับผิดชอบ ประชุม พิจารณา วิเคราะห์ ประเมินผลรวมถึงเสนอแนะ ปัญหา ข้อขัดข้อง ขั้นตอน การปรับปรุง แนวทางการแก้ไข และงานอื่นๆ ที่เกี่ยวข้องกับระบบเทคโนโลยีสารสนเทศขององค์การบริหารส่วนตำบลแม่สิน

ทั้งนี้ ตั้งแต่บัดนี้เป็นต้นไป

สั่ง ณ วันที่ ๖ เดือน ธันวาคม พ.ศ. ๒๕๖๕



(นายอภิชาติ ภัคดีสาร)

นายกองค์การบริหารส่วนตำบลนาซ่า



ประกาศองค์การบริหารส่วนตำบลนาซ่า
เรื่อง แผนส่งเสริมการท่องเที่ยว ประจำปี ๒๕๖๖ - ๒๕๗๐

ด้วยองค์การบริหารส่วนตำบลนาซ่าได้จัดทำแผนส่งเสริมการท่องเที่ยว ขององค์การบริหารส่วนตำบลนาซ่าประจำปี ๒๕๖๖ - ๒๕๗๐ แล้วเสร็จ เพื่อใช้เป็นเครื่องมือกำหนดกรอบทิศทางในการพัฒนาการท่องเที่ยวภายในเขตพื้นที่ตำบลนาซ่า อำเภอหล่มเก่า จังหวัดเพชรบูรณ์ สามารถนำกลยุทธ์ไปแปลงเป็นนโยบายในการพัฒนาส่งเสริมการท่องเที่ยวอย่างถูกต้อง และเหมาะสม โดยเน้นการมีส่วนร่วมของทุกภาคส่วน เพื่อใช้เป็นแนวทางในการพัฒนาการท่องเที่ยวขององค์การบริหารส่วนตำบลนาซ่า ต่อไป

องค์การบริหารส่วนตำบลนาซ่าจึงขอประกาศใช้แผนส่งเสริมการท่องเที่ยว ประจำปี ๒๕๖๖ - ๒๕๗๐ ขององค์การบริหารส่วนตำบลนาซ่า นับตั้งแต่บัดนี้เป็นต้นไป จึงขอประกาศให้ทราบโดยทั่วกัน

ประกาศ ณ วันที่ ๖ เดือนธันวาคม พ.ศ. ๒๕๖๕

อภิชาติ

(นายอภิชาติ ภัคดีสาร)

นายกองค์การบริหารส่วนตำบลนาซ่า

(สำเนาฉบับ)

ประกาศองค์การบริหารส่วนตำบลนาซ่า เรื่อง แผนส่งเสริมการท่องเที่ยว ประจำปี ๒๕๖๖ - ๒๕๗๐

ด้วยองค์การบริหารส่วนตำบลนาซ่าได้จัดทำแผนส่งเสริมการท่องเที่ยว ขององค์การบริหารส่วนตำบลนาซ่าประจำปี ๒๕๖๖ - ๒๕๗๐ แล้วเสร็จ เพื่อใช้เป็นเครื่องมือกำหนดกรอบทิศทางการพัฒนาการท่องเที่ยวภายในเขตพื้นที่ตำบลนาซ่า อำเภอหล่มเก่า จังหวัดเพชรบูรณ์ สามารถนำกลยุทธ์ไปแปลงเป็นนโยบายในการพัฒนาส่งเสริมการท่องเที่ยวอย่างถูกต้อง และเหมาะสม โดยเน้นการมีส่วนร่วมของทุกภาคส่วน เพื่อใช้เป็นแนวทางในการพัฒนาการท่องเที่ยวขององค์การบริหารส่วนตำบลนาซ่า ต่อไป

องค์การบริหารส่วนตำบลนาซ่าจึงขอประกาศใช้แผนส่งเสริมการท่องเที่ยว ประจำปี ๒๕๖๖ - ๒๕๗๐ ขององค์การบริหารส่วนตำบลนาซ่า นับตั้งแต่วันที่นี้เป็นต้นไป จึงขอประกาศให้ทราบโดยทั่วกัน

ประกาศ ณ วันที่ ๖ เดือนธันวาคม พ.ศ. ๒๕๖๕

อภิชาติ

(นายอภิชาติ ภัคดีสาร)

นายกองค์การบริหารส่วนตำบลนาซ่า



**สำนักปลัด องค์การบริหารส่วนตำบลนาซ่า
อำเภอหล่มเก่า จังหวัดเพชรบูรณ์**