



รายงานผลการดำเนินงาน
ประจำปีงบประมาณ พ.ศ.๒๕๖๖

องค์การบริหารส่วนตำบลนาซ่า
อำเภอหล่มเก่า จังหวัดเพชรบูรณ์

คำนำ

รายงานแสดงผลการปฏิบัติงานประจำปีงบประมาณ พ.ศ.๒๕๖๖ จัดทำขึ้นเพื่อรายงานผลการปฏิบัติงานตามนโยบายของ นายอภิชาติ ภัคทีสาร นายกองค้การบริหารส่วนตำบลนาซำ และคณะผู้บริหาร เพื่อให้เป็นไป ตามพระราชบัญญัติสภาตำบลและองค์การบริหารส่วนตำบล พ.ศ.๒๕๓๗ แก้ไขเพิ่มเติมถึง (ฉบับที่ ๗) พ.ศ.๒๕๖๒ มาตรา ๕๘/๕ กำหนดให้นายกองค้การบริหารส่วนตำบลจัดทำรายงานแสดงผลการปฏิบัติงาน ตามนโยบายที่ได้แถลงไว้ต่อสภาองค์การบริหารส่วนตำบลเป็นประจำทุกปี

องค์การบริหารส่วนตำบลนาซำ หวังเป็นอย่างยิ่งว่ารายงานแสดงผลการปฏิบัติงาน ฉบับนี้ จะเป็นอีกหนึ่งช่องทางในการเผยแพร่ประชาสัมพันธ์การปฏิบัติงานขององค์การบริหารส่วนตำบลนาซำ ไปสู่ประชาชน ในท้องถิ่นและประชาชนทั่วไป

ขอขอบคุณผู้ที่เกี่ยวข้องที่ให้ความร่วมมืออนุเคราะห์ข้อมูลในการจัดทำและหากมีข้อผิดพลาดประการใดขออภัยไว้ ณ โอกาสนี้

องค์การบริหารส่วนตำบลนาซำ
ธันวาคม ๒๕๖๖

สารบัญ

	หน้า
ส่วนที่ ๑ ข้อมูลทั่วไป	
ทำเนียบผู้บริหาร	๑
ทำเนียบสภาองค์การบริหารส่วนตำบลนาซ่า	๑๗
ทำเนียบหัวหน้าส่วนราชการ	๑๘
ส่วนที่ ๒ รายงานผลการดำเนินงาน	๒๓
ส่วนที่ ๓ รายงานงบการเงิน	๒๙
ภาคผนวก	๓๐
-ประกาศ	๓๑

ส่วนที่ 1 ข้อมูลทั่วไป

๑. ความสัมพันธ์ระหว่างแผนพัฒนาระดับมหภาค

ในการกระจายอำนาจการบริหารของรัฐไปสู่องค์กรปกครองส่วนท้องถิ่นดังกล่าวตามพระราชบัญญัติกำหนดแผนและขั้นตอนการกระจายอำนาจ พ.ศ. ๒๕๕๒ ได้กำหนดรายละเอียดเกี่ยวกับขั้นตอนและกระบวนการในการถ่ายโอนภารกิจงบประมาณและอัตรากำลังของราชการส่วนกลางและราชการส่วนภูมิภาคไปให้แก่องค์กรปกครองส่วนท้องถิ่นโดยมีกำหนดระยะเวลาและเงื่อนไขที่ระบุไว้อย่างชัดเจนว่าในอนาคตอันใกล้นี้้องค์กรปกครองส่วนท้องถิ่นจะได้รับการจัดสรรงบประมาณในสัดส่วนที่สูงขึ้นมีอัตรากำลังมากขึ้นรวมทั้งมีภารกิจและหน้าที่ความรับผิดชอบที่เพิ่มขึ้นตามกันไปด้วย

จากผลการเปลี่ยนแปลงดังกล่าวจึงมีความจำเป็นอย่างยิ่งที่องค์กรปกครองส่วนท้องถิ่นทุกแห่งจะต้องมีการเตรียมการเพื่อรองรับมาตรการในการถ่ายโอนภารกิจงบประมาณและอัตรากำลังจากหน่วยงานส่วนกลางและส่วนภูมิภาคตามที่กฎหมายกำหนดเพื่อที่จะสามารถปฏิบัติภารกิจตามที่ได้รับมอบหมายได้อย่างมีประสิทธิภาพซึ่งหมายความว่าองค์กรปกครองส่วนท้องถิ่นจะต้องเร่งกำหนดจุดหมายหรือทิศทางในการพัฒนาของตนให้ชัดเจนมีการกำหนดยุทธศาสตร์และแนวทางการพัฒนาที่สอดคล้องกับจุดมุ่งหมายในการพัฒนาอย่างเป็นระบบโดยมีความครอบคลุมภารกิจการพัฒนาในทุกๆด้านอันเป็นการแสดงให้เห็นถึงความพร้อมและศักยภาพขององค์กรปกครองส่วนท้องถิ่นที่จะสามารถบริหารงานในความรับผิดชอบตามที่ราชการส่วนกลางและราชการส่วนภูมิภาคจะถ่ายโอนมาให้ได้อย่างมีประสิทธิภาพ

แผนยุทธศาสตร์การพัฒนาจึงถือเป็นเครื่องมือสำคัญอย่างยิ่งที่จะช่วยสนับสนุนในการวิเคราะห์สภาพปัญหา/ความต้องการขององค์กรบริหารส่วนตำบลเพื่อนำไปสู่การกำหนดจุดมุ่งหมายในการพัฒนาการกำหนดภารกิจและแนวทางการดำเนินงานเพื่อนำไปสู่จุดมุ่งหมายดังกล่าวอย่างเป็นระบบซึ่งจะช่วยให้การกำหนดแผนงาน/โครงการมีทิศทางที่สอดคล้องและประสานสนับสนุนในจุดมุ่งหมายร่วมกันซึ่งนอกจากจะทำให้ปัญหา/ความต้องการได้รับการตอบสนองอย่างเหมาะสมแล้วยังเป็นการบริหารทรัพยากรที่มีอยู่อย่างจำกัดให้เกิดประโยชน์สูงสุดในขณะเดียวกันด้วย

หลักการสำคัญที่ถือเป็นหัวใจของการจัดทำแผนยุทธศาสตร์การพัฒนาก็คือการกำหนดจุดมุ่งหมายการพัฒนาและการกำหนดแนวทางการพัฒนาที่จะนำไปสู่การบรรลุผลตามจุดมุ่งหมายที่กำหนดไว้ทั้งนี้เพราะหากไม่มีจุดมุ่งหมายในการพัฒนาที่ชัดเจนแล้วการบริหารงานก็จะเป็นการแก้ไขปัญหาเฉพาะหน้าไปเรื่อยๆเมื่อมีปัญหาอย่างซ้ำซ้อนและไม่มีการสิ้นสุดแล้วยังอาจทำให้ปัญหามีความรุนแรงมากขึ้นจนเกินศักยภาพและแก้ไขได้ตั้งนั้นการจัดทำแผนยุทธศาสตร์การพัฒนาในครั้งนี้จึงเป็นโอกาสอันดีที่จะได้กำหนดจุดมุ่งหมายและแนวทางการพัฒนาที่สอดคล้องกับสภาพปัญหาความต้องการและศักยภาพอย่างเป็นระบบซึ่งนอกจากจะเป็นการพัฒนาประสิทธิภาพในการบริหารจัดการภายใต้ทรัพยากรที่มีอยู่อย่างจำกัดแล้วยังเป็นการเตรียมความพร้อมเพื่อรองรับการถ่ายโอนภารกิจจากหน่วยงานส่วนกลางและส่วนภูมิภาคอีกทางหนึ่งด้วย

๑.๑ แผนยุทธศาสตร์ชาติ ๒๐ ปี(พ.ศ. ๒๕๖๑-๒๕๘๐)

วิสัยทัศน์ประเทศไทย

“ประเทศไทยมีความมั่นคง มั่งคั่ง ยั่งยืน เป็นประเทศพัฒนาแล้ว ด้วยการพัฒนาตามหลักปรัชญาของเศรษฐกิจพอเพียง”

๑. ยุทธศาสตร์ด้านความมั่นคง

๑.๑ ประชาชนอยู่ดีกินดีและมีความสุข

๑.๒ บ้านเมืองมีความมั่นคงในทุกมิติและทุกระดับ

๑.๓ กองทัพ หน่วยงานด้านความมั่นคง ภาครัฐ ภาคเอกชน และภาคประชาชน มีความพร้อมในการป้องกันและแก้ไขปัญหาความมั่นคง

๑.

๑.๔ ประเทศไทยมีบทบาทด้านความมั่นคงเป็นที่ชื่นชมและได้รับการยอมรับโดยประชาคมระหว่างประเทศ

๑.๕ การบริหารจัดการความมั่นคงมีผลสำเร็จที่เป็นรูปธรรมอย่างมีประสิทธิภาพ

๒. ยุทธศาสตร์ด้านการสร้างความสามารถในการแข่งขัน

๒.๑ ประเทศไทยเป็นประเทศที่พัฒนาแล้วเศรษฐกิจเติบโตอย่างมีเสถียรภาพและยั่งยืน

๒.๒ ประเทศไทยมีขีดความสามารถในการแข่งขันสูงขึ้น

๓. ยุทธศาสตร์การพัฒนาและเสริมสร้างศักยภาพคน

๓.๑ คนไทยเป็นคนดีคนเก่ง มีคุณภาพ พร้อมสำหรับวิถีชีวิตในศตวรรษที่๒๑

๓.๒ สังคมไทยมีสภาพแวดล้อมที่เอื้อและสนับสนุนต่อการพัฒนาคนตลอดช่วงชีวิต

๔. ยุทธศาสตร์ด้านการสร้างโอกาสความเสมอภาคและเท่าเทียมกันทางสังคม

๔.๑ สร้างความเป็นธรรม และลดความเหลื่อมล้ำในทุกมิติ

๔.๒ กระจายศูนย์กลางความเจริญทางเศรษฐกิจและสังคม เพิ่มโอกาสให้ทุกภาคส่วนเข้ามาเป็นกำลังของการพัฒนาประเทศในทุกระดับ

๔.๓ เพิ่มขีดความสามารถของชุมชนท้องถิ่นในการพัฒนา การพึ่งตนเองและการจัดการตนเองเพื่อสร้างสังคมคุณภาพ

๕. ยุทธศาสตร์ด้านการสร้างการเติบโตบนคุณภาพชีวิตที่เป็นมิตรกับสิ่งแวดล้อม

๕.๑ อนุรักษ์และรักษาทรัพยากรธรรมชาติสิ่งแวดล้อม และวัฒนธรรม ให้คนรุ่นต่อไปได้ใช้ อย่างยั่งยืน มีสมดุล

๕.๒ ฟื้นฟูและสร้างใหม่ฐานทรัพยากรธรรมชาติและสิ่งแวดล้อม เพื่อลดผลกระทบทางลบจากการพัฒนาสังคมเศรษฐกิจของประเทศ

๕.๓ ใช้ประโยชน์และสร้างการเติบโต บนฐานทรัพยากรธรรมชาติและสิ่งแวดล้อมให้สมดุลภายในขีดความสามารถของระบบนิเวศ

๕.๔ ยกกระดับกระบวนการทัศน์เพื่อกำหนดอนาคตประเทศด้านทรัพยากรธรรมชาติสิ่งแวดล้อม และวัฒนธรรม บนหลักของการมีส่วนร่วม และธรรมาภิบาล

๖. ยุทธศาสตร์ด้านการปรับสมดุลและพัฒนาระบบการบริหารจัดการภาครัฐ

๖.๑ ภาครัฐมีวัฒนธรรมการทำงานที่มุ่งผลสัมฤทธิ์และผลประโยชน์ส่วนรวม ตอบสนองความต้องการของประชาชนได้อย่างสะดวก รวดเร็ว โปร่งใส

๖.๒ ภาครัฐมีขนาดที่เล็กลง พร้อมปรับตัวให้ทันต่อการเปลี่ยนแปลง

๖.๓ ภาครัฐมีความโปร่งใส ปลอดการทุจริตและประพฤติมิชอบ

๖.๔ กระบวนการยุติธรรม เป็นไปเพื่อประโยชน์ต่อส่วนรวมของประเทศ

๑.๒ แผนพัฒนาเศรษฐกิจและสังคมแห่งชาติ ฉบับที่ ๑๒ (พ.ศ. ๒๕๖๑-๒๕๖๔)

๑. การเสริมสร้างและพัฒนาศักยภาพทุนมนุษย์

๑.๑ เพื่อปรับเปลี่ยนให้คนในสังคมไทยมีค่านิยมตามบรรทัดฐานที่ดีทางสังคม

๑.๒ เพื่อเตรียมคนในสังคมไทยให้มีทักษะในการดำรงชีวิตสำหรับโลกศตวรรษที่ ๒๑

๑.๓ เพื่อส่งเสริมให้คนไทยมีสุขภาวะที่ดีตลอดช่วงชีวิต

๑.๔ เพื่อเสริมสร้างสถาบันทางสังคมให้มีความเข้มแข็งเอื้อต่อการพัฒนาคนและประเทศ

๒. การสร้างความเป็นธรรมลดความเหลื่อมล้ำในสังคม

๒.๑ เพื่อขยายโอกาสทางเศรษฐกิจและสังคมให้แก่กลุ่มประชากรร้อยละ ๔๐ ที่มีรายได้ต่ำสุด

๒.๒ เพื่อให้คนไทยทุกคนเข้าถึงบริการทางสังคมที่มีคุณภาพได้อย่างทั่วถึง

๒.๓ เพื่อสร้างความเข้มแข็งให้ชุมชน

๓. สร้างความเข้มแข็งทางเศรษฐกิจและแข่งขันได้อย่างยั่งยืน

๓.๑ เพื่อสร้างความเข้มแข็งของแรงขับเคลื่อนทางเศรษฐกิจให้สนับสนุนเป้าหมายการเพิ่มรายได้ต่อหัว

๓.๑.๑ เพื่อเพิ่มศักยภาพของฐานการผลิตและฐานรายได้เดิมและสร้างฐานการผลิตและรายได้ใหม่

๓.๑.๑ เพื่อสนับสนุนการกระจายการขยายตัวของกิจกรรมทางเศรษฐกิจและการแบ่งปันผลประโยชน์อย่างเป็นธรรม และสนับสนุนเศรษฐกิจที่เป็นมิตรกับสิ่งแวดล้อม

๓.๑.๑ เพื่อรักษาเสถียรภาพทางเศรษฐกิจสร้างความเข้มแข็งและรักษาวินัยทางการเงิน การคลัง และพัฒนาเครื่องมือทางการเงินที่สนับสนุนการระดมทุนที่มีประสิทธิภาพ

๓.๒ สร้างความเข้มแข็งให้กับเศรษฐกิจรายสาขาเพื่อยกระดับขีดความสามารถในการแข่งขัน ของภาคเกษตร อุตสาหกรรม บริการ และการค้าการลงทุน ดังนี้

๓.๒.๑ เพื่อส่งเสริมการพัฒนานวัตกรรมในการสร้างมูลค่าและเพิ่มประสิทธิภาพการผลิตของสินค้าและบริการ

๓.๒.๒ เพื่อส่งเสริมและพัฒนาเศรษฐกิจชีวภาพให้เป็นฐานรายได้ใหม่ที่สำคัญ พัฒนาระบบ การบริหารจัดการความเสี่ยงและมีการปรับตัวให้พร้อมรับการเปลี่ยนแปลงของสภาพภูมิอากาศเพื่อให้ฐาน การผลิตภาคเกษตรและรายได้เกษตรกรรมมีความมั่นคง

๓.๒.๓ เพื่อเร่งผลักดันให้สินค้าเกษตรและอาหารของไทยมีความโดดเด่นในด้านคุณภาพมาตรฐานและความปลอดภัยในตลาดโลก

๓.๒.๔ เพื่อเพิ่มศักยภาพของอุตสาหกรรมสำคัญเดิมให้สามารถต่อยอดสู่อุตสาหกรรมแห่งอนาคตที่ใช้เทคโนโลยีสมัยใหม่อย่างเข้มข้น และสร้างรากฐานการพัฒนาอุตสาหกรรมใหม่บนฐานของความเป็น มิตรต่อสิ่งแวดล้อม

๓.๒.๕ เพื่อเพิ่มศักยภาพของฐานบริการเดิมและขยายฐานบริการใหม่ในการปรับตัวสู่ เศรษฐกิจฐานบริการที่เข้มแข็งขึ้น รวมทั้งพัฒนาอุตสาหกรรมท่องเที่ยวให้เติบโตอย่างสมดุลและยั่งยืน

๓.๒.๖ เพื่อพัฒนาปัจจัยสนับสนุนและอำนวยความสะดวกทางการค้าและการลงทุนให้ สนับสนุนการเพิ่มขีดความสามารถในการแข่งขันของผู้ประกอบการไทย รวมทั้งพัฒนาสังคมผู้ประกอบการ

๓.๒.๗ เพื่อพัฒนาระบบการเงินของประเทศให้สนับสนุนการเพิ่มขีดความสามารถใน การแข่งขันของภาคการผลิตและบริการ การค้า และการลงทุน

๓.๒.๘ เพื่อสร้างความเข้มแข็งขององค์กรการเงินฐานรากและระบบสหกรณ์ให้ สนับสนุนบริการทางการเงินในระดับฐานรากและเกษตรกรรายย่อย

๔. การเติบโตที่เป็นมิตรกับสิ่งแวดล้อมเพื่อการพัฒนาอย่างยั่งยืน

๔.๑ รักษา ฟื้นฟูทรัพยากรธรรมชาติและมีการใช้ประโยชน์อย่างยั่งยืนและเป็นธรรม

๔.๒ สร้างความมั่นคงด้านน้ำของประเทศ และบริหารจัดการทรัพยากรน้ำทั้งระบบให้มี ประสิทธิภาพ

๔.๓ บริหารจัดการสิ่งแวดล้อม และลดมลพิษให้มีคุณภาพดีขึ้น

๔.๔ พัฒนาขีดความสามารถในการลดก๊าซเรือนกระจกและการปรับตัวเพื่อลดผลกระทบจาก การเปลี่ยนแปลงสภาพภูมิอากาศ และการรับมือกับภัยพิบัติ

๕. ด้านความมั่นคง

๕.๑ เพื่อปกป้องสถาบันพระมหากษัตริย์และเสริมสร้างความมั่นคงภายใน รวมทั้งป้องกัน ปัญหา ภัยคุกคามที่เป็นอุปสรรคต่อการพัฒนาเศรษฐกิจ สังคม และการเมืองของชาติ

๕.๒ เพื่อสร้างความพร้อมและผนึกกำลังของทุกภาคส่วน ให้มีขีดความสามารถในการบริหาร จัดการด้านความมั่นคง และมีศักยภาพในการป้องกันและแก้ไขสถานการณ์ที่เกิดจากภัยคุกคามทั้งภัยทาง ทหารและภัยคุกคามอื่นๆ

๕.๓ เพื่อเสริมสร้างความร่วมมือด้านความมั่นคงกับมิตรประเทศในการสนับสนุนการรักษา ความสงบสุขและผลประโยชน์ของชาติ

๕.๔ เพื่อเพิ่มประสิทธิภาพการบริหารนโยบายด้านความมั่นคงและนโยบายทางเศรษฐกิจ สังคม ทรัพยากรธรรมชาติและสิ่งแวดล้อมให้มีความเป็นเอกภาพ

๖. การเพิ่มประสิทธิภาพและธรรมาภิบาลในภาครัฐ

๑.๑ เพื่อให้ภาครัฐมีขนาดเล็ก มีการบริหารจัดการที่ดี และได้มาตรฐานสากล

๑.๒ เพื่อให้องค์กรปกครองส่วนท้องถิ่นมีการบริหารจัดการและให้บริการแก่ประชาชนในท้องถิ่น ได้อย่างมีประสิทธิภาพ ประสิทธิผล และโปร่งใสตรวจสอบได้

๑.๓ เพื่อลดปัญหาการทุจริตและประพฤติมิชอบของประเทศ

๑.๔ เพื่อพัฒนาระบบและกระบวนการทางกฎหมายให้สามารถอำนวยความสะดวกด้วย ความรวดเร็ว และเป็นธรรมแก่ประชาชน

๗. ด้านการพัฒนาโครงสร้างพื้นฐานและระบบโลจิสติกส์

๑.๑ เพื่อพัฒนาโครงสร้างพื้นฐาน สิ่งอำนวยความสะดวกด้านการขนส่งและการค้า รวมทั้งมีกลไกกำกับ ดูแล การประกอบกิจการขนส่งที่มีประสิทธิภาพและโปร่งใสให้สามารถสนับสนุนการเพิ่มขีดความสามารถในการแข่งขันของประเทศ และยกระดับคุณภาพชีวิตให้แก่ประชาชน

๑.๒ เพื่อสร้างความมั่นคงทางพลังงาน เพิ่มประสิทธิภาพการใช้พลังงาน และส่งเสริมการใช้ พลังงานทดแทนและพลังงานสะอาด ตลอดจนขยายโอกาสทางธุรกิจในภูมิภาคอาเซียน

๑.๓ เพื่อเพิ่มประสิทธิภาพและขยายการให้บริการด้านโครงสร้างพื้นฐานดิจิทัลอย่างทั่วถึง ทั้งประเทศ ในราคาที่เหมาะสมเป็นธรรม และส่งเสริมธุรกิจดิจิทัลใหม่ และนวัตกรรม รวมทั้งพัฒนาระบบ ความปลอดภัยทางไซเบอร์ให้มีความมั่นคง และคุ้มครองสิทธิส่วนบุคคลให้แก่ผู้ใช้บริการ

๑.๔ เพื่อพัฒนาประสิทธิภาพและขยายการให้บริการโครงสร้างพื้นฐานด้านน้ำประปาทั้งในเชิงปริมาณและคุณภาพให้ครอบคลุมทั่วประเทศ ลดอัตราน้ำสูญเสียในระบบประปา และสร้างกลไกการบริหาร จัดการ การประกอบกิจการน้ำประปาในภาพรวมของประเทศ

๑.๕ เพื่อพัฒนาอุตสาหกรรมต่อเนื่องที่เกิดจากลงทุนด้านโครงสร้างพื้นฐาน เพื่อลดการ นำเข้าจาก ต่างประเทศ และสร้างโอกาสทางเศรษฐกิจให้กับประเทศ

๘. ด้านวิทยาศาสตร์ เทคโนโลยี วิจัยและนวัตกรรม

๘.๑ เพื่อสร้างความเข้มแข็งและยกระดับความสามารถด้านวิทยาศาสตร์และเทคโนโลยี ขึ้นก้าวหน้าให้สนับสนุนการสร้างมูลค่าของสาขาการผลิตและบริการเป้าหมาย

๘.๒ เพื่อสร้างโอกาสการเข้าถึงและนำเทคโนโลยีไปใช้ให้กับเกษตรกรรายย่อย วิชาชีพ ชุมชน และ วิชาชีพขนาดกลางและขนาดย่อม

๘.๓ เพื่อพัฒนานวัตกรรมที่มุ่งเน้นการลดความเหลื่อมล้ำและยกระดับคุณภาพชีวิตของ ประชาชน ผู้สูงอายุ ผู้ด้อยโอกาสทางสังคม และเพิ่มคุณภาพสิ่งแวดล้อม

๘.๔ เพื่อบูรณาการระบบบริหารจัดการวิทยาศาสตร์ เทคโนโลยี วิจัย และนวัตกรรม ให้สามารถ ดำเนินงานไปในทิศทางเดียวกัน

๙. การพัฒนาภาคเมืองและพื้นที่เศรษฐกิจ

๙.๑ เพื่อกระจายความเจริญและโอกาสทางเศรษฐกิจไปสู่ภูมิภาคอย่างทั่วถึงมากขึ้น

๙.๒ เพื่อพัฒนาเมืองศูนย์กลางของจังหวัดให้เป็นเมืองน่าอยู่สำหรับคนทุกกลุ่ม

๙.๓ เพื่อพัฒนาและฟื้นฟูพื้นที่ฐานเศรษฐกิจหลักให้ขยายตัวอย่างเป็นมิตรต่อสิ่งแวดล้อม และ เพิ่มคุณภาพชีวิตของคนในชุมชน

๙.๔ เพื่อพัฒนาพื้นที่เศรษฐกิจใหม่ให้สนับสนุนการเพิ่มขีดความสามารถในการแข่งขันและ การพัฒนาในพื้นที่อย่างยั่งยืน

๑๐. ด้านการต่างประเทศ ประเทศเพื่อนบ้านและภูมิภาค

๑๐.๑ เพื่อใช้ประโยชน์จากจุดเด่นของทำเลที่ตั้งของประเทศไทยที่เป็นจุดเชื่อมโยงสำคัญของแนวระเบียงเศรษฐกิจ ให้เกิดประโยชน์อย่างเต็มศักยภาพในการพัฒนาเศรษฐกิจ และสังคมของไทย

๑๐.๒ เพื่อขยายโอกาสด้านการค้าการลงทุนระหว่างประเทศ และยกระดับให้ประเทศเป็นฐานการผลิตและการลงทุนที่มีศักยภาพและโดดเด่น

๑๐.๓ เพื่อเพิ่มบทบาทของไทยในเวทีโลกด้วยการส่งเสริมบทบาทที่สร้างสรรค์ของไทยในกรอบความร่วมมือต่างๆ รวมทั้งการสนับสนุนการขับเคลื่อนการพัฒนาภายใต้กรอบ เป้าหมายการพัฒนาที่ยั่งยืน (Sustainable Development Goals: SDGs)

๑.๓ แผนพัฒนาภาค/แผนพัฒนากลุ่มจังหวัด/แผนพัฒนาจังหวัด

วิสัยทัศน์ของกลุ่มจังหวัดภาคเหนือตอนล่าง ๑(พิษณุโลก เพชรบูรณ์ ตาก สุโขทัย อุตรดิตถ์)

วิสัยทัศน์ “ศูนย์กลางการบริการสีเขียวอินโดจีน เชื่อมโยง เศรษฐกิจ สังคม และบริการของภูมิภาคสู่ความมั่นคง มั่งคั่ง และยั่งยืน”

ประเด็นยุทธศาสตร์

ประเด็นยุทธศาสตร์ที่ ๑ : พัฒนาอุตสาหกรรมเกษตรอัจฉริยะอาหารปลอดภัยบนความต้องการของตลาดและส่งเสริมระบบตลาดอย่างยั่งยืน

ประเด็นยุทธศาสตร์ที่ ๒ : สร้างสรรค์การท่องเที่ยวและบริการมูลค่าสูงบนฐานนิเวศน์และประวัติศาสตร์

ประเด็นยุทธศาสตร์ที่ ๓ : ยกระดับเครือข่ายการค้า โครงข่ายการขนส่งคมนาคมและระบบโลจิสติกส์จากกลุ่มภาคเหนือตอนล่าง ๑ สู่ภูมิภาคและอาเซียน

ประเด็นยุทธศาสตร์ที่ ๔ : อนุรักษ์ ฟื้นฟูและจัดการใช้ประโยชน์ทรัพยากรธรรมชาติสิ่งแวดล้อมและพลังงานอย่างยั่งยืน

ประเด็นยุทธศาสตร์ที่ ๕ : เสริมสร้างความมั่นคงและยกระดับคุณภาพชีวิตแบบบูรณาการและหลากหลายมิติ

วิสัยทัศน์พัฒนาจังหวัด

วิสัยทัศน์ : ดินแดนแห่งความสุขของคนอยู่และผู้มาเยือน “จังหวัดเพชรบูรณ์มุ่งส่งเสริมการเกษตรปลอดภัย ส่งเสริมการท่องเที่ยวเชิงอนุรักษ์ที่ใช้ศักยภาพทางธรรมชาติและวัฒนธรรมที่เป็นจุดเด่น พร้อมกับการพัฒนายกระดับคุณภาพชีวิตของประชาชนและสังคมอย่างยั่งยืน เพื่อให้ไปสู่การเป็นเมืองแห่งความสุขของคนอยู่และผู้มาเยือน”

ประเด็นการพัฒนาที่ ๑ การส่งเสริมเกษตรปลอดภัยและเกษตรอินทรีย์อย่างครบวงจร

๑. พัฒนาองค์ความรู้เกษตรกร

๒. พัฒนาโครงสร้างพื้นฐานเพื่อสนับสนุนการผลิต

๓. ส่งเสริมการตลาด

ประเด็นการพัฒนาที่ ๒ ส่งเสริมและพัฒนาการท่องเที่ยวเพื่อสร้างเสริมมูลค่าเพิ่ม

- ส่งเสริมและพัฒนาการท่องเที่ยว

ประเด็นการพัฒนาที่ ๓ ยกระดับคุณภาพชีวิต และเสริมสร้างความมั่นคงอย่างเท่าเทียม

๑. ส่งเสริมการเรียนรู้ของประชากรวัยเรียน
๒. ส่งเสริมการเรียนรู้ของประชากรวัยเรียน
๓. ส่งเสริมการประกันสังคมของประชากรวัยแรงงาน
๔. ยกระดับคุณภาพการศึกษา
๕. ยกระดับคุณภาพการศึกษา
๖. ยกระดับมาตรฐานระบบการบริการสาธารณสุข
๗. พัฒนาระบบการบริหารจัดการภาครัฐ
๘. พัฒนาโครงสร้างพื้นฐาน
๙. การศึกษา
๑๐. พัฒนาโครงสร้างพื้นฐาน
๑๑. ส่งเสริมรายได้ผู้มีรายได้น้อย
๑๒. พัฒนาและส่งเสริมด้านความปลอดภัยทางถนน
๑๓. ส่งเสริมการทำงานและการหารายได้ของผู้สูงอายุ
๑๔. ความมั่นคง
๑๕. พื้นฟูและอนุรักษ์ทรัพยากรธรรมชาติ

ประเด็นการพัฒนาที่ ๔ การบริหารจัดการทรัพยากรธรรมชาติและสิ่งแวดล้อมอย่างยั่งยืน

๑. ยกระดับการบริหารจัดการคุณภาพสิ่งแวดล้อมให้อยู่ในเกณฑ์มาตรฐาน
๒. ป้องกันและแก้ไขปัญหาภัยพิบัติทางธรรมชาติ
๓. ส่งเสริมการใช้พลังงานทดแทน
๔. บริหารจัดการทรัพยากรธรรมชาติ
๕. ยกระดับคุณภาพมาตรฐานสินค้าและบริการ

ประเด็นการพัฒนาที่ ๕ ยกระดับขีดความสามารถทางการแข่งขันทางเศรษฐกิจ

๑. ยกระดับมาตรฐานคุณภาพแรงงาน
๒. เพิ่มศักยภาพระบบการคมนาคมและ โลจิสติกส์
๓. ส่งเสริมภาคอุตสาหกรรม ที่เป็นมิตรกับสิ่งแวดล้อม

๑.๔ ยุทธศาสตร์การพัฒนาขององค์กรปกครองส่วนท้องถิ่นในเขตจังหวัด(พ.ศ.๒๕๖๖ - ๒๕๗๐)

๑. วิสัยทัศน์ขององค์กรปกครองส่วนท้องถิ่น

“ท้องถิ่นก้าวไกล ใส่ใจคุณภาพชีวิต เศรษฐกิจก้าวหน้า เกษตรพัฒนา ล้ำค่าวัฒนธรรม พัฒนาการ
ท่องเที่ยว อนุรักษ์ธรรมชาติและสิ่งแวดล้อม”

๒. ยุทธศาสตร์การพัฒนาขององค์กรปกครองส่วนท้องถิ่น ประกอบด้วย

๑. ด้านโครงสร้างพื้นฐาน
๒. ด้านเศรษฐกิจและการเกษตร
๓. ด้านการท่องเที่ยว
๔. ด้านธรรมชาติและสิ่งแวดล้อม
๕. ด้านการพัฒนาการส่งเสริมการศึกษา ศาสนาวัฒนธรรม ประเพณี การกีฬาและคุณภาพชีวิต

๖.ด้านการพัฒนาการเมืองและการบริหารจัดการบ้านเมืองที่ดี

๒.๑.วิสัยทัศน์การพัฒนา อบต.นาข่า

“ ชาวตำบลนาข่า มีคุณภาพชีวิตที่ดี เศรษฐกิจพอเพียง พึ่งตนเอง ”

คำขวัญ

“พระธาตุหลักคำ นาข่าบุญบังไฟ เรือยาวใหญ่เทพหลักคำ เลิศล้ำการเกษตร บุญพระเวสแก่งโดน”

๒.๒.ยุทธศาสตร์

๑.ยุทธศาสตร์ด้านโครงสร้างพื้นฐาน

- ๑.๑ แนวทางการพัฒนาการคมนาคม
- ๑.๒ แนวทางการพัฒนาสิ่งสาธารณูปโภค
- ๑.๓ แนวทางการพัฒนาและส่งเสริมอาชีพ

๒.ยุทธศาสตร์ด้านเศรษฐกิจและการเกษตร

- ๒.๑ แนวทางการพัฒนาแหล่งน้ำเพื่อการเกษตร
- ๒.๒ แนวทางการพัฒนาและแปรรูปสินค้าการเกษตร

๓.ยุทธศาสตร์ด้านการท่องเที่ยว

- ๓.๑ แนวทางการพัฒนาและส่งเสริมการท่องเที่ยว
- ๓.๒ แนวทางการส่งเสริมกลุ่มเกษตรกรและกิจการสหกรณ์

๔.ด้านธรรมชาติและสิ่งแวดล้อม

- ๔.๑ แนวทางพัฒนาธรรมชาติและสิ่งแวดล้อม

๕.ด้านการพัฒนาการส่งเสริมการศึกษาศาสนา วัฒนธรรม ประเพณี การกีฬาและคุณภาพชีวิต

- ๕.๑ แนวทางส่งเสริมการศึกษา
- ๕.๒ แนวทางส่งเสริมศาสนา วัฒนธรรม และประเพณี
- ๕.๓ แนวทางส่งเสริมการกีฬา
- ๕.๔ แนวทางพัฒนาคุณภาพชีวิต

๖.ด้านการพัฒนาการเมือง และการบริหารจัดการบ้านเมืองที่ดี

- ๖.๑ แนวทางพัฒนาการเมืองการปกครอง
- ๖.๒ แนวทางบริหารจัดการบ้านเมืองที่ดี

พันธกิจการพัฒนา อบต.นาข่า

๑. การพัฒนาด้านเศรษฐกิจและการแก้ปัญหาคาญจน

- ส่งเสริมเศรษฐกิจพึ่งตนเองเพื่อความเข้มแข็งของชุมชน
- ส่งเสริมการท่องเที่ยวเชิงอนุรักษ์ในพื้นที่ตำบลนาข่า
- เร่งรัดการแก้ไขปัญหาคาญจนของคนในพื้นที่ให้พ้นเส้นความยากจน

๒. การพัฒนาด้านสาธารณสุขและนันทนาการ

- ส่งเสริมการสาธารณสุขชุมชน
- ส่งเสริมสุขภาพชุมชนและนันทนาการ
- เร่งรัดการจัดการทรัพยากรธรรมชาติเพื่อความยั่งยืน
- ควบคุมสภาวะแวดล้อมทางสาธารณสุขให้ได้มาตรฐาน

๓. การพัฒนาด้านสังคม

- เพิ่มศักยภาพคนและความเข้มแข็งของชุมชน
- เร่งรัดการพัฒนาการศึกษาและส่งเสริมศาสนา ขนบธรรมเนียมประเพณีท้องถิ่น ภูมิปัญญาท้องถิ่น
- พัฒนาระบบสังคมสงเคราะห์ และพัฒนาคุณภาพชีวิตเด็ก เยาวชน สตรี
- เร่งรัดพัฒนาระบบการป้องกันความปลอดภัยในชีวิตและทรัพย์สิน
- เพิ่มประสิทธิภาพและคุณภาพการบริการสาธารณะขั้นพื้นฐาน
- เร่งรัดให้มีการจัดทำผังแม่บทตำบล
- ส่งเสริมการนำหลักปฏิบัติที่มุ่งผลสัมฤทธิ์ในการบริหารจัดการองค์กร
- ส่งเสริมการบริการประชาชนที่รวดเร็วและทันสมัย

๓.การวิเคราะห์เพื่อพัฒนาท้องถิ่น

๓.๑ การวิเคราะห์กรอบการจัดทำยุทธศาสตร์ขององค์กรปกครองส่วนท้องถิ่น

(๑) จุดแข็ง (S : Strensth)

- ประชาชนมีคุณภาพและมีส่วนร่วมในกระบวนการพัฒนาท้องถิ่นทั้งในด้านโครงสร้างพื้นฐานและคุณภาพชีวิต
- ชุมชนเข้มแข็งได้รับการบริการสาธารณะด้านโครงสร้างพื้นฐานครบถ้วนสมบูรณ์
- มีเส้นทางคมนาคมสายหลักตัดผ่านภายในตำบล เป็นถนนสี่เลน ทำให้การคมนาคมสะดวก
- มีโรงเรียนประถมศึกษา ๕ แห่ง สามารถรองรับการเรียนของเด็กนักเรียนได้อย่างเพียงพอ
- ผู้นำชุมชนสมานสามัคคีไม่มีปัญหาในด้านการร่วมกันในการปกครองและบริหารการพัฒนา
- มีองค์การบริหารส่วนตำบลมีศักยภาพเพียงพอที่รองรับการบริการสาธารณะและแก้ไขปัญหาความ

เดือดร้อนของประชาชน

- มีการประสานร่วมมือระหว่างองค์การบริหารส่วนตำบลกับส่วนราชการในพื้นที่
- มีโรงงานรับซื้อ/แปรรูปผลผลิตทางการเกษตร ๒ แห่ง ทำให้เพิ่มงาน เพิ่มรายได้แก่คนในชุมชน
- มีศักยภาพในการใช้ประโยชน์จากพื้นที่เกษตรกรรม มีผลผลิตทางการเกษตรที่หลากหลาย มีพืชเศรษฐกิจ

ที่สำคัญ เช่น ยาสูบ ข้าวโพด มะขามหวาน

(๒) จุดอ่อน (W : Weakness)

- เป็นชุมชนดั้งเดิมมีการตั้งบ้านเรือนอยู่ใกล้ลำห้วย เสี่ยงต่อการได้รับผลกระทบจากอุทกภัย
- ขาดระบบการจัดการด้านผังเมือง การกำหนดเขตในการก่อสร้างอาคาร
- เป็นสังคมชุมชนชนบทไม่สามารถรวมกลุ่มกันเพื่อดำเนินการด้านเศรษฐกิจของชุมชนในรูปของกลุ่มอาชีพ

อย่างเข้มแข็ง

- เด็กและเยาวชนบางส่วนมีพฤติกรรมไม่ศึกษาต่อระดับที่สูงขึ้น
- อัตราผู้ป่วยจากผลการใช้สารเคมีเพิ่มขึ้น เนื่องจาก มีการใช้สารเคมีในภาคการเกษตรอย่างต่อเนื่อง
- การบริหารจัดการแหล่งน้ำ และระบบส่งน้ำไม่เพียงพอต่อพื้นที่เกษตรกรรม ทำให้เกิดการขาดแคลนแหล่ง

น้ำเพื่อการเกษตรและการอุปโภค-บริโภค

- การบริหารจัดการด้านสิ่งแวดล้อมยังไม่ดีพอ เช่น ยังไม่มีระบบกำจัดขยะในชุมชน

ปัญหาสถานที่ที่ทิ้งขยะ

(๓) โอกาส (O : Opportunity)

-รัฐบาลมีนโยบายส่งเสริมสินค้าเกษตร โดยตั้งเป้าหมายให้ประเทศไทยเป็นครัวของโลก จึงเป็นโอกาสให้เพิ่มมูลค่าและรายได้จากผลผลิตการเกษตรกรรม

-รัฐบาลส่งเสริมการพัฒนาตามแนวทางเศรษฐกิจพอเพียงจึงเป็นโอกาสให้องค์การบริหารส่วนตำบลพัฒนาตามแนวทางได้อย่างมีประสิทธิภาพ

-รัฐบาลมีนโยบายด้านพลังงานเป็นวาระแห่งชาติและองค์การบริหารส่วนตำบลนาซำได้เข้าร่วมโครงการจัดทำแผนพลังงานชุมชนของกระทรวงพลังงานจึงเป็นโอกาสให้องค์การบริหารส่วนตำบลพัฒนาศักยภาพด้านพลังงานทดแทนและการอนุรักษ์พลังงานในตำบล

-มีเส้นทางคมนาคมสายหลักเชื่อมไปสู่จังหวัดเลย สามารถรองรับการขยายตัวของการลงทุนทางเศรษฐกิจ

(๔) ข้อจำกัด (T : Threat)

- ไม่มีพื้นที่สาธารณะที่จะดำเนินการจัดทำสวนสาธารณะและนันทนาการ และทำประโยชน์สาธารณะอื่นๆ

- สินค้าเกษตรมีความผันผวนในด้านปริมาณและราคา ทำให้รายได้ของเกษตรกรไม่แน่นอน

- ในยุคโลกาภิวัตน์ การติดต่อสื่อสารแพร่ถึงกันอย่างรวดเร็ว ทำให้สังคมไทยรับเอาค่านิยม วัฒนธรรมใหม่ๆ เข้ามาโดยไม่ไตร่ตรอง เช่น การแต่งกายที่ล่อแหลม การใช้ยาที่ฟุ่มเฟือย ทำให้สภาพสังคมไทยเสื่อมลง

- เกิดภัยธรรมชาติ เช่น อุทกภัย วาตภัย และภัยแล้ง เป็นประจำทุกปี ทำให้เกิดความเสียหายต่อการเกษตรกรรม และสร้างความทุกข์ร้อนให้แก่ประชาชน

- นโยบายของรัฐบาล และผู้บริหารของจังหวัดมีการเปลี่ยนแปลงบ่อย

๓.๒ การประเมินสถานการณ์สภาพแวดล้อมภายนอกที่เกี่ยวข้อง

การนำแผนพัฒนาไปปฏิบัติในปีที่ผ่านมาองค์การบริหารส่วนตำบลนาซำ ได้นำไปปฏิบัติให้เกิดประโยชน์สาธารณะสูงสุดเกือบทุกโครงการ/กิจกรรมตามแผนงานปฏิบัติ ซึ่งสำเร็จลุล่วงตามวัตถุประสงค์เป้าหมายครบถ้วน โดยเฉพาะการพัฒนาด้านโครงสร้างพื้นฐานเกี่ยวกับคมนาคม การสาธารณสุขโรค จนทำให้ปัญหาต่างๆ ได้รับการแก้ไขไปในระดับหนึ่ง แต่ทั้งนี้ยังมีปัญหาและข้อจำกัดโดยเฉพาะอย่างยิ่งด้านงบประมาณที่มีน้อยไม่สามารถแก้ไขปัญหาและสนองความต้องการของประชาชนในพื้นที่องค์การบริหารส่วนตำบลได้ไม่ครบถ้วนตามแผนที่วางไว้

สภาพทั่วไป

1.1 ที่ตั้ง

ตำบลนาชำ เป็นตำบลหนึ่งใน 9 ตำบล ของอำเภอหล่มเก่า จังหวัดเพชรบูรณ์ ห่างจากที่ว่าการอำเภอหล่มเก่าไป ทางทิศเหนือ ประมาณ 15 กิโลเมตร มีอาณาเขตติดต่อดังนี้

ทิศเหนือ ติดต่อกับตำบลโป่ง และตำบลกกสะทอน อำเภอด่านซ้าย จังหวัดเลย โดยมีแนวเขตเริ่มต้นจากภูโคกหมาก บริเวณพิกัด Q U 312847 ไปทางทิศเหนือตามลำห้วย ถึงสะพานห้วยสะพุง บริเวณพิกัด Q U 316865 ไปทางทิศตะวันออกเฉียงเหนือถึงลำห้วยโป่งบน ไปตามลำห้วยขึ้นสันเขาผาพิงทางทิศเหนือ ไปทางทิศตะวันออกเฉียงตามสันเขาตัดกับห้วยไผ่ใหญ่ บริเวณพิกัด Q U 366872 ไปทางทิศเหนือตามสันเขา สิ้นสุดที่โคกชำซาง บริเวณพิกัด Q U 372890 รวมระยะทางด้านทิศเหนือประมาณ 11 กิโลเมตร

ทิศตะวันออก ติดต่อกับตำบลศิลา อำเภอหล่มเก่า จังหวัดเพชรบูรณ์ โดยมีแนวเขตเริ่มต้นจากโคกชำซาง บริเวณพิกัด Q U 372890 ไปทางทิศตะวันออกเฉียงใต้ถึงยอดเขาชำสีหมอกแก้ว บริเวณพิกัด Q U 390877 ไปตามสันเขาชำสีหมอกแก้ว สิ้นสุดที่โคกทับควาย บริเวณพิกัด Q U 438824 รวมระยะทางด้านทิศตะวันออกประมาณ 10 กิโลเมตร

ทิศใต้ ติดต่อกับตำบลหินสาว อำเภอหล่มเก่า จังหวัดเพชรบูรณ์ โดยมีแนวเขตเริ่มต้นจากโคกทับควาย บริเวณพิกัด Q U 438824 ไปทางทิศตะวันตกเฉียงใต้ตามเนินเขา ผ่านบ้านอิเลศไปทางทิศตะวันตก ถึงลำห้วยน้ำพุที่ภูผักไซ บริเวณพิกัด Q U 367797 ไปทางทิศใต้ตามลำห้วยน้ำพุถึงสะพานบ้านแก่งเสี้ยว ตัดไปทางทิศตะวันตกเฉียงใต้ตามถนน รพช.ถึงถนนลาดยางสายหล่มเก่า - ด่านซ้าย สิ้นสุดที่สี่แยกปากทางเข้าบ้านแก่งเสี้ยว บริเวณพิกัด Q U 354775 รวมระยะทางด้านทิศใต้ประมาณ 12 กิโลเมตร

ทิศตะวันตก ติดต่อกับตำบลหินสาว อำเภอหล่มเก่า จังหวัดเพชรบูรณ์ โดยมีแนวเขตเริ่มต้นจากสี่แยกปากทางเข้าบ้านแก่งเสี้ยว บริเวณพิกัด Q U 354775 ไปทางทิศตะวันตกเฉียงเหนือถึงยอดภูเพียง บริเวณพิกัด Q U 324788 ไปทางทิศเหนือตามสันเขาภูเพียง สิ้นสุดที่ภูโคกหมาก บริเวณพิกัด Q U 312847 รวมระยะทางด้านทิศตะวันตกประมาณ 12 กิโลเมตร

1.2 เนื้อที่ ตำบลนาชำ มีเนื้อที่ทั้งหมด 107 ตารางกิโลเมตร หรือประมาณ 66,875 ไร่

1.3 ภูมิประเทศ

ลักษณะภูมิประเทศโดยทั่วไปของตำบลนาซ่า ส่วนใหญ่เป็นภูเขาสูงสลับซับซ้อนทอดเป็นทิวเขา โดยเฉพาะทางทิศตะวันตกของตำบลจะมีลักษณะคล้ายแอ่งกระทะอยู่ตรงกลางพื้นที่ตำบล ส่วนพื้นที่รอบนอกเป็นป่า และภูเขาลักษณะพื้นที่จะลาดเอียงจากทิศเหนือลงมาทิศใต้ และมีลำน้ำพุ่งไหลผ่านทางตอนกลางของตำบล

1.4 จำนวนหมู่บ้านมี 10 หมู่บ้าน

เป็นหมู่บ้านในเขตรับผิดชอบของ อบต.นาซ่า เต็มทั้ง 10 หมู่บ้าน ดังนี้

หมู่ที่ 1 บ้านหนองใหญ่

หมู่ที่ 2 บ้านแก่งโตน

หมู่ที่ 3 บ้านนาหนองกอก

หมู่ที่ 4 บ้านกกกระทอน

หมู่ที่ 5 บ้านแก่งเสี้ยว

หมู่ที่ 6 บ้านนาซ่า

หมู่ที่ 7 บ้านนาหนอง

หมู่ที่ 8 บ้านอิลีศ

หมู่ที่ 9 บ้านอิลีศใหม่

หมู่ที่ 10 บ้านแก่งโตนใหม่

1.5 ท้องถิ่นอื่นในตำบล

ไม่มีหน่วยงานบริหารราชการส่วนท้องถิ่นอื่นในเขตตำบล

1.6 ประชากร

ประชากรทั้งสิ้น 7,938 คน แยกเป็นชาย 3,954 คน หญิง 3,984 คน มีความหนาแน่นเฉลี่ย 66.08 คน / ตารางกิโลเมตร มีครัวเรือนทั้งหมด 1,838 ครัวเรือน

2. สภาพทางเศรษฐกิจ

2.1 อาชีพ

ประชากรตำบลนาซ่า มีการประกอบอาชีพเกษตรกรรม รับจ้าง ค้าขาย รับราชการ ส่วนใหญ่ ประกอบอาชีพเกษตรกรรม จากจำนวนประชากรทั้งหมด 1,838 ครัวเรือน พบว่า

ก. ครัวเรือนที่ประกอบอาชีพเพียงอย่างเดียว มีประมาณร้อยละ 33.30 ของจำนวน ครัวเรือนทั้งตำบล

ข. ครัวเรือนที่ประกอบอาชีพมากกว่า 1 อาชีพ มีประมาณร้อยละ 66.70 ของจำนวน ครัวเรือนทั้งตำบล โดยแบ่งออกเป็น

- | | |
|--------------------------------|----------------------|
| 1. รับจ้าง และเกษตรกรรม | มีประมาณร้อยละ 23.39 |
| 2. รับจ้าง และค้าขาย | มีประมาณร้อยละ 19.13 |
| 3. เกษตรกรรม และค้าขาย | มีประมาณร้อยละ 23.60 |
| 4. รับราชการและประกอบอาชีพอื่น | มีประมาณร้อยละ 0.58 |

2.2.หน่วยธุรกิจในพื้นที่ อบต.

- ปิมน้ำมัน	6	แห่ง
- โรงสี	2	แห่ง
- โถงรับซื้อผลผลิตทางการเกษตร	7	แห่ง
- ธุรกิจส่งชิงและพริก	7	แห่ง
- ร้านซ่อมเคาะฟันรถยนต์	3	ร้าน
- ร้านค้าของชำ และร้านขายอาหาร	63	ร้าน

3. สภาพสังคม

3.1 สถานศึกษา

- ศูนย์พัฒนาเด็กเล็ก	2	แห่ง
- ศูนย์ กศน.	1	แห่ง
- โรงเรียนประถมศึกษา	3	แห่ง
- โรงเรียนมัธยมศึกษา	2	แห่ง

3.2 .สถาบันและองค์กรทางศาสนา

- วัด/สำนักสงฆ์	11	แห่ง
-----------------	----	------

3.3 การสาธารณสุข

- โรงพยาบาลส่งเสริมสุขภาพตำบลนาซ่า	1	แห่ง
- อัตราการมี และใช้ส้วมราดน้ำ ร้อยละ 100		

3.4 ความปลอดภัยในชีวิตและทรัพย์สิน

- ตู้ยามตำรวจชุมชน	1	แห่ง
- ศูนย์ อปพร.	1	แห่ง
- ธนาคาร (ธกส.)	1	แห่ง

ด้านศักยภาพในตำบล

	<u>บุคลากร</u>	รวมทั้งสิ้น	87	คน	แยก
เป็น	ก.บุคลากรฝ่ายการเมือง	รวมทั้งสิ้น	14	คน	แยกเป็น
	คณะผู้บริหาร	จำนวน	4	คน	แยกเป็น
	- นายก		1	คน	
	- รองนายก		2	คน	
	- เลขานุการนายก		1	คน	
	สภา อบต.นาซ่า	จำนวน	10	คน	แยกเป็น
	- ประธานสภา		1	คน	
	- รองประธานสภา		1	คน	
	- สมาชิกสภา อบต.นาซ่า		8	คน	

ข. บุคลากรฝ่ายประจำ	รวมทั้งสิ้น	73	คน	แยกเป็น
<u>พนักงานส่วนตำบล</u>	จำนวน	19	คน	แยกเป็น
- ปลัด อบต.			1	คน
- รองปลัด อบต.			1	คน
- หัวหน้าสำนักปลัด			1	คน
- นักวิเคราะห์นโยบายและแผนฯ			1	คน
- ผู้อำนวยการกองคลัง			1	คน
- ผู้อำนวยการกองช่าง			1	คน
- ผู้อำนวยการกองสวัสดิการ			-	คน
- ผู้อำนวยการกองการศึกษา			1	คน
- นายช่างโยธาอาวุโส			1	คน
- เจ้าพนักงานพัสดุชำนาญงาน			1	คน
- นักวิชาการเงิน/บัญชี ชำนาญการ			1	คน
- เจ้าพนักงานป้องกันและบรรเทาสาธารณภัย			1	คน
- นักพัฒนาชุมชน			1	คน
- นายช่างไฟฟ้า			1	คน
- ครูดูแลเด็ก			5	คน
- เจ้าพนักงานสาธารณสุข			1	คน
<u>ลูกจ้างประจำ</u>	จำนวน	4	คน	แยกเป็น
- เจ้าพนักงานธุรการ			1	คน
- เจ้าพนักงานจัดเก็บรายได้			1	คน
- นักทรัพยากรบุคคล			1	คน
- นักการ			1	คน
<u>พนักงานจ้างตามภารกิจ</u>	จำนวน	26	คน	แยกเป็น
- ผู้ช่วยนักวิเคราะห์			1	คน
- ผู้ช่วยนักทรัพยากรบุคคล			1	คน
- ผู้ช่วยเจ้าพนักงานธุรการ			5	คน
- ผู้ช่วยเจ้าพนักงานป้องกันและบรรเทาสาธารณภัย			1	คน
- ผู้ช่วยเจ้าพนักงานพัสดุ			1	คน
- ผู้ช่วยนักวิชาการเงินและบัญชี			1	คน
- ผู้ช่วยครูดูแลเด็กอนุบาลและปฐมวัย			3	คน
- ผู้ช่วยเจ้าพนักงานจัดเก็บรายได้			1	คน
- ผู้ช่วยนักจัดการงานทั่วไป			2	คน
- ผู้ช่วยนักประชาสัมพันธ์			1	คน
- ผู้ช่วยเจ้าพนักงานสาธารณสุข			1	คน
- ผู้ช่วยนักวิชาการคลัง			1	คน

- ผู้ช่วยนักวิชาการพิเศษ		1	คน
- ผู้ช่วยนายช่างโยธา		1	คน
- พนักงานขับเครื่องจักรกลขนาดเบา		2	คน
- ผู้ช่วยนักพัฒนาชุมชน		1	คน
- พนักงานขับรถขนวัสดุส่วนกลาง		2	คน
พนักงานจ้างทั่วไป	จำนวน	14	คน แยกเป็น
- คณงานประจำระยะ		4	คน
- คณงานทั่วไป		9	คน
- คณงานผลิตน้ำประปา		1	คน
จ้างเหมาบริการ	จำนวน	10	คน

ระดับการศึกษา

- ประถมศึกษา	22	คน
- ม.3	4	คน
- ม.6	3	คน
- ปวท.	1	คน
- ปวส.	9	คน
- ปริญญาตรี	29	คน
- ปริญญาโท	5	คน

4. การบริการพื้นฐาน

4.1 การคมนาคม

การคมนาคมในตำบลนาซำ ใช้การคมนาคมทางบกโดยทางรถยนต์เป็นหลักในการคมนาคมติดต่อ และขนส่งผลผลิตทางการเกษตร โดยมีเส้นทางสำคัญ ดังนี้

- ทางหลวงแผ่นดินหมายเลข 203 สภาพถนนเป็นถนนราดยาง เชื่อมการคมนาคมติดต่อกับอำเภอด่านช้าง จังหวัดเลว ทางทิศเหนือของตำบล และเชื่อมการคมนาคมติดต่อกับตำบลหินขาว ทางทิศใต้ของตำบล

- ทางหลวงแผ่นดินหมายเลข 2216 สภาพถนนเป็นถนนราดยาง เป็นถนนที่แยกจากทางหลวงแผ่นดินหมายเลข 203 เชื่อมการคมนาคมติดต่อกับตำบลศิลาทางทิศตะวันออกของตำบล

- ถนน รพช. หมายเลข 11013 สภาพถนนเป็นถนนราดยาง เชื่อมการคมนาคมติดต่อกับตำบลศิลาทางทิศตะวันออกเฉียงเหนือของตำบล

4.2 การโทรคมนาคม

- ที่ทำการไปรษณีย์เอกชน 1 แห่ง

4.3 การไฟฟ้า

ตำบลนาซ่า มีไฟฟ้าเข้าถึง ให้บริการภายในตำบลพบว่ามีไฟฟ้าใช้ทุกหมู่บ้าน โดยจากจำนวนหลังคาเรือนทั้งตำบล พบว่ามีไฟฟ้าใช้ประมาณร้อยละ 96.90 อีกประมาณร้อยละ 3.1 เป็นบ้านที่ยังไม่มีไฟฟ้าใช้

4.4 แหล่งน้ำธรรมชาติ

- ลำน้ำ,ลำห้วย	10	สาย
- บึง,หนองและอื่น ๆ	6	แห่ง

4.5 แหล่งน้ำที่สร้างขึ้น

- ฝาย	12	แห่ง
- บ่อน้ำตื้น	45	แห่ง
- เหมือง	6	แห่ง
- สระน้ำ	8	แห่ง
- บาดาล	10	แห่ง
- ระบบประปา	10	แห่ง

5. ข้อมูลอื่น ๆ

5.1 ทรัพยากรธรรมชาติในพื้นที่

ตำบลนาซ่า มีทรัพยากรธรรมชาติที่สำคัญคือ พื้นที่ป่าไม้ มีป่าสงวนแห่งชาติ ป่าโคกชำขาขาง ลักษณะป่าทั่วไปเป็นป่าไม้เบญจพรรณ และป่าเต็งรัง

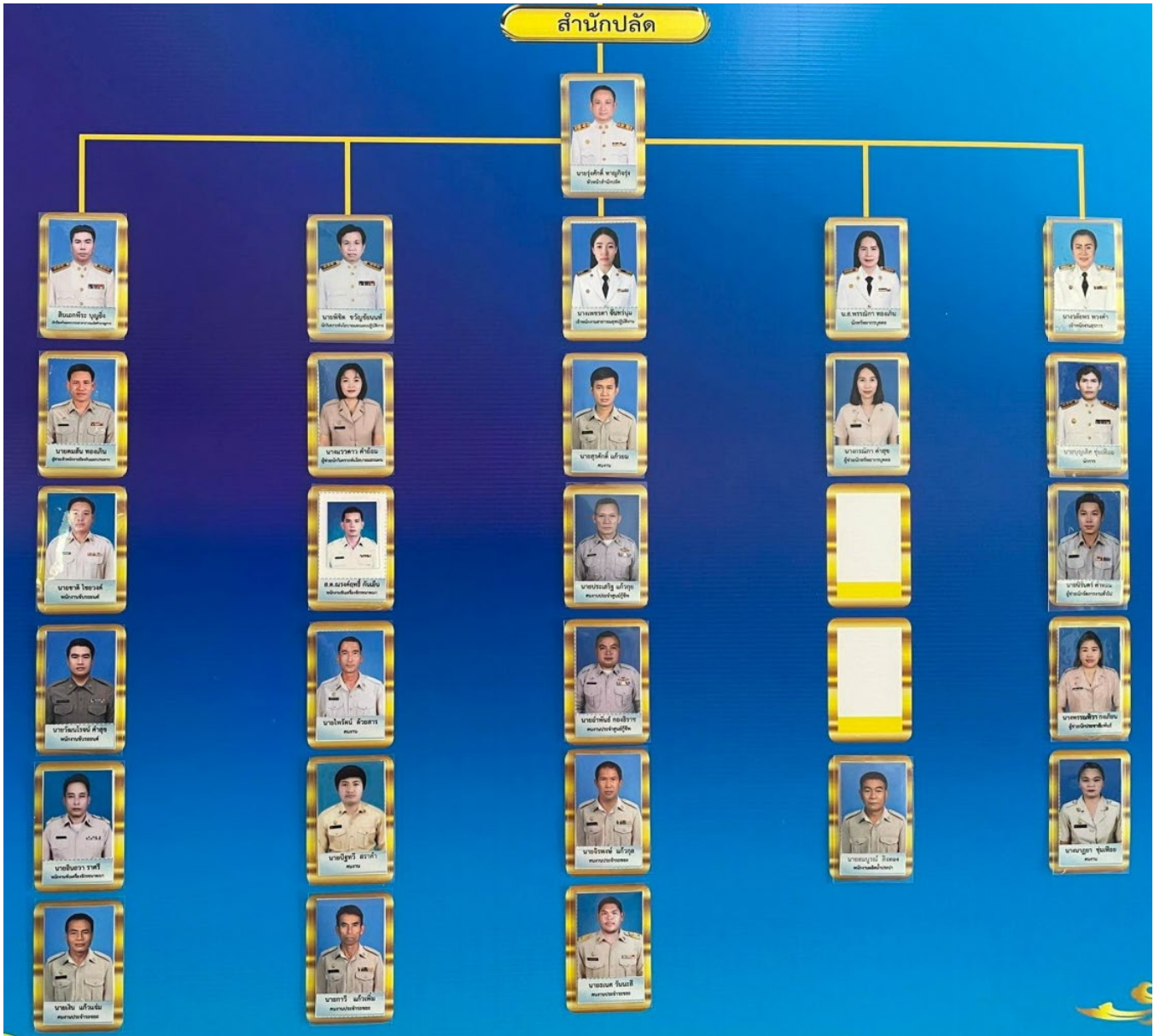
5.2 มวลชนจัดตั้ง

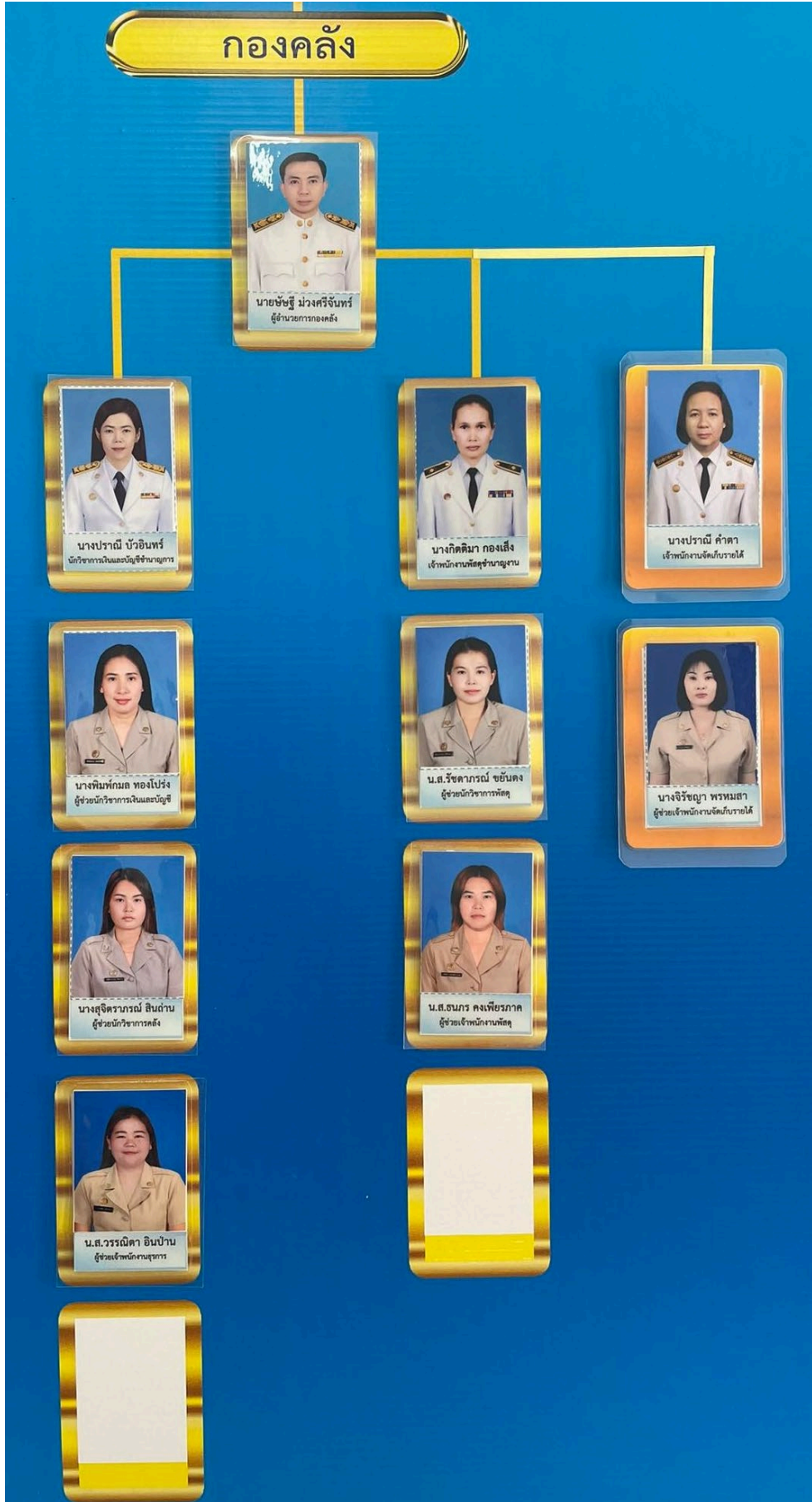
- อปพร.	2	รุ่นจำนวน 150 คน
- อสม.	10	หมู่บ้าน จำนวน 150คน
- กลุ่มสตรี/แม่บ้าน	10	หมู่บ้าน
- กลุ่มโครงการเศรษฐกิจชุมชน(แสน)	10	หมู่บ้าน
- กลุ่มกองทุนหมู่บ้าน(ล้าน)	10	หมู่บ้านจำนวน 10กลุ่ม

รายได้ขององค์การบริหารส่วนตำบลนาซ่า(ย้อนหลัง 3 ปี)

รายการ	รายได้(บาท)		
	2563	2564	2565
หมวดภาษีอากร	318,959.87	635,000.00	250,200.00
หมวดค่าธรรมเนียม ค่าปรับ และใบอนุญาต	450,920.20	292,400.00	346,200.00
รายได้จากทรัพย์สิน	97,047.11	91,500.00	91,900.00
รายได้จากสาธารณูปโภคและกิจกรรมพาณิชย์	126,600.00	130,000.00	130,600.00
รายได้เบ็ดเตล็ด	67,150.00	73,000.00	74,600.00
รายได้จากการลงทุน	0	4,000.00	3,100.00
ภาษีจัดสรร	20,356,284.89	20,394,251.00	21,103,400.00
เงินอุดหนุนทั่วไป	26,096,976.00	30,396,000.00	31,000,000.00
รวม	47,513,938.07	52,016,151.00	53,000,000.00







กองช่าง





กองสวัสดิการ

ผู้อำนวยการกองสวัสดิการสังคม



นายพรชัย บุญเรือง
นักพัฒนาชุมชนชำนาญการ



น.ส.สมลิติน อินไช
ผู้ช่วยนักพัฒนาชุมชน



นายพิชยะ อัญญาอรังศกร
ผู้ช่วยเจ้าหน้าที่งานธุรการ

ส่วนที่ 2

รายงานผลการดำเนินงาน ตามข้อบัญญัติงบประมาณรายจ่าย ประจำปีงบประมาณ พ.ศ.2566

ยุทธศาสตร์ที่ ๑ ยุทธศาสตร์การพัฒนาด้านโครงสร้างพื้นฐาน

ที่	โครงการ	งบประมาณ	วงเงินทำสัญญา	ที่มาของ งบประมาณ	หมายเหตุ
๑	โครงการก่อสร้างถนนคอนกรีตเสริมเหล็ก (สายเลียบฝาย) หมู่ที่ ๕ บ้านแก่งเสี้ยว	๒๐๐,๐๐๐.๐๐	๒๐๐,๐๐๐.๐๐	ข้อบัญญัติฯปี ๖๖	
๒	โครงการก่อสร้างถนนคอนกรีตเสริมเหล็ก (สายห้วยโกย) หมู่ที่ ๒ บ้านแก่งโตน	๑๐๐,๐๐๐.๐๐	๙๓,๐๐๐.๐๐	ข้อบัญญัติฯปี ๖๖	
๓	โครงการก่อสร้างถนนคอนกรีตเสริมเหล็ก (สายห้วยชำน้อย) หมู่ที่ ๒ บ้านแก่งโตน	๑๐๐,๐๐๐.๐๐	๙๓,๐๐๐.๐๐	ข้อบัญญัติฯปี ๖๖	
๔	โครงการก่อสร้างถนนคอนกรีตเสริมเหล็ก (สายโคกโป่งบง) หมู่ที่ ๑ บ้านหนองใหญ่	๑๕๐,๐๐๐.๐๐	๑๕๐,๐๐๐.๐๐	ข้อบัญญัติฯปี ๖๖	
๕	โครงการซ่อมแซมถนนลูกรัง (สายโคกมน) หมู่ที่ ๘ บ้านอีเลิศ	๑๐๐,๐๐๐.๐๐	๑๐๐,๐๐๐.๐๐	ข้อบัญญัติฯปี ๖๖	
๖	โครงการซ่อมแซมถนนลูกรัง (สายชำลาด) หมู่ที่ ๙ บ้านอีเลิศใหม่	๑๐๐,๐๐๐.๐๐	๑๐๐,๐๐๐.๐๐	ข้อบัญญัติฯปี ๖๖	
๗	โครงการซ่อมแซมถนนลูกรัง (สายนาข้าว-โคกพันลา) หมู่ที่ ๗ บ้านนาหนอง	๑๐๐,๐๐๐.๐๐	๑๐๐,๐๐๐.๐๐	ข้อบัญญัติฯปี ๖๖	
๘	โครงการซ่อมแซมถนนลูกรัง (สายห้วยหมากตลอด) หมู่ที่ ๑๐ บ้านแก่งโตนใหม่	๑๐๐,๐๐๐.๐๐	๑๐๐,๐๐๐.๐๐	ข้อบัญญัติฯปี ๖๖	
๙	โครงการก่อสร้างถนนคอนกรีตเสริมเหล็ก (สายเจ้าพ่อทุ่งกว้าง จุดที่ ๑) หมู่ที่ ๘	๖๓,๕๐๐.๐๐	๕๙,๐๐๐.๐๐	ข้อบัญญัติฯปี ๖๖	
๑๐	โครงการก่อสร้างถนนคอนกรีตเสริมเหล็ก (สายชำผักหนาม) หมู่ที่ ๑ บ้านหนองใหญ่	๒๐๐,๐๐๐.๐๐	๑๙๙,๐๐๐.๐๐	ข้อบัญญัติฯปี ๖๖	
๑๑	โครงการก่อสร้างถนนคอนกรีตเสริมเหล็ก (สายบ้านแม่ใหญ่ดอน) หมู่ที่ ๒ บ้านแก่งโตน	๑๕๐,๐๐๐.๐๐	๑๕๐,๐๐๐.๐๐	ข้อบัญญัติฯปี ๖๖	
๑๒	โครงการก่อสร้างถนนคอนกรีตเสริมเหล็ก (สายป่าช้า) หมู่ที่ ๓ บ้านนาหนองกอก	๒๐๐,๐๐๐.๐๐	๑๙๙,๐๐๐.๐๐	ข้อบัญญัติฯปี ๖๖	
๑๓	โครงการก่อสร้างถนนคอนกรีตเสริมเหล็ก (สายเจ้าพ่อทุ่งกว้าง จุดที่ ๒) หมู่ที่ ๘ บ้านอีเลิศ	๑๘๖,๕๐๐.๐๐	๑๗๔,๐๐๐.๐๐	ข้อบัญญัติฯปี ๖๖	
๑๔	โครงการก่อสร้างถนนคอนกรีตเสริมเหล็ก (สายชำหัวควาย)หมู่ที่ ๙ บ้านอีเลิศใหม่	๘๖,๐๐๐.๐๐	๘๕,๐๐๐.๐๐	ข้อบัญญัติฯปี ๖๖	

๑๕	โครงการก่อสร้างถนนคอนกรีตเสริมเหล็ก (สายห้วยหมากตลอด) หมู่ที่ ๑๐ บ้านแก่งโตนใหม่	๑๑๖,๒๐๐.๐๐	๑๐๘,๐๐๐.๐๐	ข้อบัญญัติฯปี ๖๖	
๑๖	โครงการปรับปรุงถนนคอนกรีตเสริมเหล็ก (สายภายในหมู่บ้าน) หมู่ที่ ๗ บ้านนาหนอง	๒๕๐,๐๐๐.๐๐	๒๔๙,๐๐๐.๐๐	ข้อบัญญัติฯปี ๖๖	
๑๗	โครงการติดตั้งคอมพิวเตอร์ไฟฟ้าพลังงานแสงอาทิตย์ หมู่ที่ ๑-๑๐ ตำบลนาซำ (จำนวน ๓๓ จุด)	๔๙๕,๐๐๐.๐๐	๔๙๕,๐๐๐.๐๐	ข้อบัญญัติฯปี ๖๖	
๑๘	โครงการซ่อมแซมถนนคอนกรีตเสริมเหล็ก (สายภายในหมู่บ้าน) หมู่ที่ ๖ บ้านนาซำ	๕๐,๐๐๐.๐๐	๔๖,๐๐๐.๐๐	ข้อบัญญัติฯปี ๖๖	
๑๙	โครงการซ่อมแซมถนนลำลอง(สายหลังโรงงานกอย่งเชียง) หมู่ที่ ๕ บ้านแก่งเสี้ยว	๑๕๐,๐๐๐.๐๐	๑๔๐,๐๐๐.๐๐	ข้อบัญญัติฯปี ๖๖	
๒๐	โครงการซ่อมแซมถนนลูกรัง (สายโคกกรุง) หมู่ที่ ๔ บ้านกกกะทอน	๘๗,๐๐๐.๐๐	๘๑,๐๐๐.๐๐	ข้อบัญญัติฯปี ๖๖	
๒๑	โครงการซ่อมแซมถนนลูกรัง สายน้ำไคร้ หมู่ที่ ๑๐ บ้านแก่งโตนใหม่	๘๘,๘๐๐.๐๐	๘๒,๙๐๐.๐๐	ข้อบัญญัติฯปี ๖๖	
๒๒	โครงการซ่อมแซมถนนลูกรัง สายภูซี้ไก่อ-ชำผักคาว (เฉพาะจุดที่ชำรุดเสียหาย) หมู่ที่ ๔ บ้านกกกะทอน	๑๓๗,๐๐๐.๐๐	๑๒๘,๐๐๐.๐๐	ข้อบัญญัติฯปี ๖๖	
๒๓	โครงการซ่อมแซมถนนลูกรัง สายภูคู้ หมู่ที่ ๙ บ้านอีเลิศใหม่	๖๔,๐๐๐.๐๐	๕๙,๘๐๐.๐๐	ข้อบัญญัติฯปี ๖๖	
๒๔	โครงการปรับปรุงถนนลำลอง (สายโคกหัวนา - นาตามใต้ หมู่ที่ ๖ บ้านนาซำ	๑๕๐,๐๐๐. ๐๐	๑๕๐,๐๐๐.๐๐	ข้อบัญญัติฯปี ๖๖	
๒๕	โครงการวางท่อน้ำลอดทางสายภูซี้ไก่อ-ชำผักคาว (จุดที่ ๑) หมู่ที่ ๔ บ้านกกกะทอน	๖๐,๐๐๐.๐๐	๖๐,๐๐๐.๐๐	ข้อบัญญัติฯปี ๖๖	
๒๖	โครงการวางท่อน้ำลอดทางสายภูซี้ไก่อ-ชำผักคาว (จุดที่ ๒) หมู่ที่ ๔ บ้านกกกะทอน	๕๕,๐๐๐.๐๐	๕๕,๐๐๐.๐๐	ข้อบัญญัติฯปี ๖๖	
๒๗	โครงการก่อสร้างถนนคอนกรีตเสริมเหล็ก (สายวังยองไก่อ) หมู่ที่ ๙ บ้านอีเลิศใหม่	๑๐๐,๐๐๐.๐๐	๙๓,๐๐๐.๐๐	ข้อบัญญัติฯปี ๖๖	
๒๘	โครงการซ่อมแซมถนนคอนกรีตเสริมเหล็ก (คุ่มหลังโรงเรียนเมืองรัต) หมู่ที่ ๔ บ้านกกกะทอน	๔๘,๐๐๐.๐๐	๔๔,๕๐๐.๐๐	ข้อบัญญัติฯปี ๖๖	
๒๙	โครงการปรับปรุงอาคารอเนกประสงค์	๔๘๙,๓๒๐.๐๐	๔๗๗,๒๖๐.๑๙	ข้อบัญญัติฯปี ๖๖	
๓๐	โครงการปรับปรุงอาคารอเนกประสงค์	๒๕๘,๐๐๐.๐๐	๒๕๕,๐๐๐.๐๐	ข้อบัญญัติฯปี ๖๖	โอนมาตั้ง จ่ายใหม่จาก งบลงทุน

๓๑	โครงการปรับปรุงระบบประปาหมู่บ้าน ติดตั้งแผงโซลาร์เซลล์สูบน้ำบาดาล หมู่ที่ ๖ ต.นาข่า	๑๕๐,๐๐๐.๐๐	๑๕๐,๐๐๐.๐๐	ข้อบัญญัติฯปี ๖๖	
๓๒	โครงการปรับปรุงถนนการเกษตร (สายชำข้าง) หมู่ที่ ๙ บ้านอีเลิศใหม่	๑๐๓,๐๐๐.๐๐	๙๖,๐๐๐.๐๐	ข้อบัญญัติฯปี ๖๖	โอนมาตั้งจ่ายใหม่จากงบดำเนินการ
๓๓	โครงการก่อสร้างห้องน้ำ ศูนย์พัฒนาเด็กเล็ก อบต.นาข่า	๓๐๐,๐๐๐.๐๐	๒๙๕,๐๐๐.๐๐	ข้อบัญญัติฯปี ๖๖	
๓๔	โครงการต่อเติมหลังคาอาคารเรียน ศูนย์พัฒนาเด็กเล็กบ้านแก่งโดน	๔๐,๐๐๐.๐๐	๓๗,๐๐๐.๐๐	ข้อบัญญัติฯปี ๖๖	
๓๕	โครงการปรับปรุงอาคารสำนักงาน อบต.นาข่า	๑๐๐,๐๐๐.๐๐	๑๐๐,๐๐๐.๐๐	ข้อบัญญัติฯปี ๖๖	โอนมาตั้งจ่ายใหม่จากงบดำเนินการ
๓๖	โครงการก่อสร้างฝายน้ำล้น หมู่ที่ ๓ ตำบลนาข่า	๑๕๐,๐๐๐.๐๐	๑๔๕,๐๐๐.๐๐	ข้อบัญญัติฯปี ๖๖	
๓๗	โครงการซ่อมแซมถนนการเกษตร (สายห้วยโกย-ห้วยเฮี้ย) หมู่ที่ ๒ บ้านแก่งโดน	๖๓,๐๐๐.๐๐	๕๘,๕๐๐.๐๐	ข้อบัญญัติฯปี ๖๖	โอนมาตั้งจ่ายใหม่จากงบดำเนินการ
	รวม	๕,๓๔๐,๓๒๐.๐๐	๕,๒๐๗,๙๖๐.๑๙		



ยุทธศาสตร์ที่ ๒ ยุทธศาสตร์การพัฒนาด้านเศรษฐกิจ การเกษตร

ที่	โครงการ	งบประมาณ	วงเงินทำสัญญา	ที่มาของงบประมาณ	หมายเหตุ
	-	-	-	-	ไม่มี
	รวม				

ยุทธศาสตร์ที่ ๓ การพัฒนาด้านธรรมชาติและสิ่งแวดล้อม

ที่	โครงการ	งบประมาณ	วงเงินทำสัญญา	ที่มาของงบประมาณ	หมายเหตุ
๑	โครงการปลูกต้นไม้เฉลิมพระเกียรติ	๓๐,๐๐๐	๓๐,๐๐๐-	ข้อบัญญัติฯปี ๖๖	
	รวม	๓๐,๐๐๐	๓๐,๐๐๐		

ยุทธศาสตร์ที่ ๔ ยุทธศาสตร์การพัฒนาด้านการส่งเสริมการศึกษา ศาสนา วัฒนธรรม ประเพณี การกีฬา การท่องเที่ยวและคุณภาพชีวิต

ที่	โครงการ	งบประมาณ	วงเงินทำสัญญา	ที่มาของงบประมาณ	หมายเหตุ
๑	โครงการอุดหนุนเงินค่าอาหารกลางวัน โรงเรียนบ้านแก่งโดน	๘๙๖,๐๐๐	๘๙๖,๐๐๐	ข้อบัญญัติฯปี ๖๖	
๒	โครงการอุดหนุนเงินค่าอาหารกลางวัน โรงเรียนบ้านนาข่า	๓๖๔,๐๐๐	๓๖๔,๐๐๐	ข้อบัญญัติฯปี ๖๖	

๓	โครงการอุดหนุนเงินค่าอาหารกลางวัน โรงเรียนบ้านน้ำสร้าง	๖๔๔,๐๐๐	๖๔๔,๐๐๐	ข้อบัญญัติฯปี ๖๖	
๔	โครงการสนับสนุนค่าใช้จ่ายการ บริหารสถานศึกษา ศพด.นาซ่า และ ศพด.แก่งโตน	๑,๔๘๒,๕๗๐	๑,๔๘๒,๕๗๐	ข้อบัญญัติฯปี ๖๖	
๕	ค่าอาหารเสริม(นม) จำนวน ๔ โรงเรียน	๙๔๕,๐๐๐	๙๔๕,๐๐๐	ข้อบัญญัติฯปี ๖๖	
๖	โครงการฝึกอาชีพการทำหมมหมู	๑๕,๐๐๐	๑๕,๐๐๐	ข้อบัญญัติฯปี ๖๖	
๗	โครงการฝึกอาชีพการนวดแผนไทย	๒๐,๐๐๐	๒๐,๐๐๐	ข้อบัญญัติฯปี ๖๖	
๘	โครงการส่งเสริมและพัฒนาอาชีพ (TouTuber)	๓๐,๐๐๐	๓๐,๐๐๐	ข้อบัญญัติฯปี ๖๖	
๙	โครงการส่งเสริมและพัฒนาอาชีพการ เพิ่มมูลค่ากระเป๋าสานไปหล่ม	๑๕,๐๐๐	๑๕,๐๐๐	ข้อบัญญัติฯปี ๖๖	
๑๐	โครงการช่วยเหลือนักเรียนยากไร้ให้ มาโรงเรียน	๓๒๐,๐๐๐	๓๒๐,๐๐๐	ข้อบัญญัติฯปี ๖๖	
๑๑	โครงการแข่งขันกีฬาเพื่อสร้างความ ปรองดองสมานฉันท์ของคนในตำบล นาซ่า “นาซ่าเกมส์”	๒๖๐,๐๐๐	๒๖๐,๐๐๐	ข้อบัญญัติฯปี ๖๖	
๑๒	โครงการเข้าร่วมงานวัฒนธรรมไทหล่ม ขนมเส้นหล่มเก่า	๖๐,๐๐๐	๖๐,๐๐๐	ข้อบัญญัติฯปี ๖๖	
๑๓	โครงการเข้าร่วมงานแข่งขันเรือยาว	๑๘๐,๐๐๐	๑๘๐,๐๐๐	ข้อบัญญัติฯปี ๖๖	
๑๔	โครงการสนับสนุนการจัดกิจกรรม ประเพณีงานมะขามหวานนครบาล เพชรบูรณ์	๓๐,๐๐๐	๓๐,๐๐๐	ข้อบัญญัติฯปี ๖๖	
๑๕	โครงการประเพณีบุญบั้งไฟ	๘๐,๐๐๐	๘๐,๐๐๐	ข้อบัญญัติฯปี ๖๖	
๑๖	โครงการประเพณีบุญมหาชาติ หมู่ที่ ๔	๑๐,๐๐๐	๑๐,๐๐๐	ข้อบัญญัติฯปี ๖๖	
๑๗	โครงการประเพณีบุญมหาชาติ หมู่ที่ ๕	๑๐,๐๐๐	๑๐,๐๐๐	ข้อบัญญัติฯปี ๖๖	
๑๘	โครงการประเพณีบุญมหาชาติ หมู่ที่ ๖	๑๐,๐๐๐	๑๐,๐๐๐	ข้อบัญญัติฯปี ๖๖	
๑๙	โครงการประเพณีบุญมหาชาติ หมู่ที่ ๗	๑๐,๐๐๐	๑๐,๐๐๐	ข้อบัญญัติฯปี ๖๖	
๒๐	โครงการประเพณีบุญมหาชาติ หมู่ที่ ๘	๑๐,๐๐๐	๑๐,๐๐๐	ข้อบัญญัติฯปี ๖๖	
๒๑	โครงการประเพณีบุญมหาชาติ หมู่ที่ ๙	๑๐,๐๐๐	๑๐,๐๐๐	ข้อบัญญัติฯปี ๖๖	
๒๒	โครงการประเพณีบุญมหาชาติ หมู่ที่ ๒	๓๐,๐๐๐	๓๐,๐๐๐	ข้อบัญญัติฯปี ๖๖	
๒๓	โครงการรดน้ำคำหัวผู้สูงอายุเนื่องใน เทศกาลสงกรานต์ หมู่ที่ ๑	๑๐,๐๐๐	๑๐,๐๐๐	ข้อบัญญัติฯปี ๖๖	
๒๔	โครงการรดน้ำคำหัวผู้สูงอายุเนื่องใน เทศกาลสงกรานต์ หมู่ที่ ๑๐	๑๐,๐๐๐	๑๐,๐๐๐	ข้อบัญญัติฯปี ๖๖	
๒๕	โครงการรดน้ำคำหัวผู้สูงอายุเนื่องใน เทศกาลสงกรานต์ หมู่ที่ ๒	๑๐,๐๐๐	๑๐,๐๐๐	ข้อบัญญัติฯปี ๖๖	

๒๖	โครงการรณรงค์น้ำดื่มสำหรับผู้สูงอายุในเมืองใน เทศกาลสงกรานต์ หมู่ที่ ๓	๑๐,๐๐๐	๑๐,๐๐๐	ข้อบัญญัติฯ ปี ๖๖	
๒๗	โครงการจัดงานวันเด็กแห่งชาติ	๑๕,๐๐๐	๑๕,๐๐๐	ข้อบัญญัติฯ ปี ๖๖	
รวม		๕,๔๘๖,๕๗๐	๕,๔๘๖,๕๗๐		

ยุทธศาสตร์ที่ ๕ ยุทธศาสตร์การพัฒนากองเมือง และการบริหารจัดการบ้านเมืองที่ดี

ที่	โครงการ	งบประมาณ	วงเงินทำสัญญา	ที่มาของงบประมาณ	หมายเหตุ
๑	โครงการเงินอุดหนุนในการดำเนินงาน ของศูนย์ปฏิบัติการช่วยเหลือ ประชาชนของ อ.ปท. อ.หล่มเก่า	๑๙,๐๐๐	๑๙,๐๐๐	ข้อบัญญัติฯ ปี ๖๖	
๒	โครงการฝึกอบรมการพัฒนาศักยภาพ บุคลากรเพื่อเพิ่มประสิทธิผลในการ ปฏิบัติงาน	๑๗,๙๐๐	๑๗,๙๐๐	ข้อบัญญัติฯ ปี ๖๖	
๓	โครงการฝึกอบรมส่งเสริม ประชาธิปไตย	๑๖,๗๐๐	๑๖,๗๐๐	ข้อบัญญัติฯ ปี ๖๖	
๔	โครงการฝึกอบรมสัมมนาเสริมสร้าง คุณธรรมจริยธรรม	๑๘,๕๐๐	๑๘,๕๐๐	ข้อบัญญัติฯ ปี ๖๖	
๕	โครงการพัฒนาประสิทธิภาพการ บริหารงานปรับปรุงข้อมูลแผนที่ภาษี และทะเบียนทรัพย์สิน	๓๐,๐๐๐	-	ข้อบัญญัติฯ ปี ๖๖	ไม่ได้ ดำเนินการ
๖	โครงการเพิ่มประสิทธิภาพการจัดการ จัดเก็บภาษี (นอกสถานที่)	๕,๐๐๐	๕,๐๐๐	ข้อบัญญัติฯ ปี ๖๖	
๗	โครงการอบรมให้ความรู้เรื่องภาษี ที่ดินและสิ่งปลูกสร้าง ภาษีป้าย	๒๐,๐๐๐	-	ข้อบัญญัติฯ ปี ๖๖	ไม่ได้ ดำเนินการ
๘	โครงการป้องกันและแก้ไขปัญหา อุบัติเหตุทางถนน	๓๐,๐๐๐	๓๐,๐๐๐	ข้อบัญญัติฯ ปี ๖๖	
๙	โครงการฝึกอบรมเพื่อจัดการปัญหา ไฟป่าและหมอกควัน	๑๐,๐๐๐	๑๐,๐๐๐	ข้อบัญญัติฯ ปี ๖๖	
๑๐	โครงการฝึกอบรมอาสาสมัครป้องกัน ภัยฝ่ายพลเรือน	๑๐๐,๐๐๐	-	ข้อบัญญัติฯ ปี ๖๖	ไม่ได้ ดำเนินการ
๑๑	โครงการขับเคลื่อนสัตว์ปลอดโรค คน ปลอดภัยจากโรคพิษสุนัขบ้า	๗๑,๗๐๐	๗๑,๗๐๐	ข้อบัญญัติฯ ปี ๖๖	
๑๒	โครงการสูงวัย ฟันสวย ยิ้มสวย ใส่ใจ สุขภาพช่องปาก	๑๔,๐๐๐	๑๔,๐๐๐	ข้อบัญญัติฯ ปี ๖๖	
๑๓	โครงการพ่นหมอกควันกำจัดยุงลาย ตำบลนาซำ	๒๑๑,๔๐๐	๒๑๑,๔๐๐	ข้อบัญญัติฯ ปี ๖๖	
๑๔	โครงการศูนย์การแพทย์ฉุกเฉิน อบต. นาซำ	๓๒๘,๕๐๐	๓๒๘,๕๐๐	ข้อบัญญัติฯ ปี ๖๖	
๑๕	โครงการปรับปรุงภาวะโภชนาการ และสุขภาพเด็ก	๒๓,๓๐๐	๒๓,๓๐๐	ข้อบัญญัติฯ ปี ๖๖	

๑๖	โครงการฟื้นฟูความรู้ คัดแยกขยะต้นทางและการบริหารจัดการขยะเปียกในครัวเรือน	๑๗,๘๐๐	๑๗,๘๐๐	ข้อบัญญัติฯ ปี ๖๖	
รวม		๙๓๓,๘๐๐	๙๘๓,๘๐๐		

สรุปจำนวนโครงการในปี ๒๕๖๖ (๑ ตุลาคม ๒๕๖๕ - ๓๐ กันยายน ๒๕๖๖)

ยุทธศาสตร์	ตั้งไว้จำนวนโครงการ	ดำเนินการแล้วจำนวนโครงการ	โครงการที่ไม่ได้ดำเนินการ
๑.ยุทธศาสตร์การพัฒนาด้านโครงสร้างพื้นฐาน	๔๓	๔๓	๐
๒.ยุทธศาสตร์การพัฒนาด้านเศรษฐกิจ การเกษตร	-	-	
๓.ยุทธศาสตร์การพัฒนาด้านธรรมชาติและสิ่งแวดล้อม	๑	๑	๐
๔.ยุทธศาสตร์การพัฒนาด้านการส่งเสริมการศึกษา ศาสนา วัฒนธรรม ประเพณี การกีฬา การท่องเที่ยวและคุณภาพชีวิต	๒๗	๒๗	๐
๕.ยุทธศาสตร์การพัฒนากองเมือง และการบริหารจัดการบ้านเมืองที่ดี	๑๖	๑๓	๓
รวม	๘๗	๘๔	๓

ปัญหา/อุปสรรค

องค์การบริหารส่วนตำบลนาข่า มุ่งเน้นการพัฒนาตามกรอบยุทธศาสตร์การพัฒนาด้าน โดยมีการกำหนดวัตถุประสงค์ เป้าหมายและผลผลิต เพื่อแสดงให้เห็นถึงการพัฒนาที่เป็นรูปธรรม โครงการที่สามารถดำเนินการได้จริงและบรรลุวัตถุประสงค์แสดงให้เห็นถึงความสำเร็จในการพัฒนาตาม ยุทธศาสตร์ของท้องถิ่น ในทางกลับกัน โครงการที่ไม่สามารถดำเนินการได้ก็ไม่ได้แสดงถึงความล้มเหลวของการ พัฒนาตามยุทธศาสตร์ เนื่องจากโครงการที่ไม่สามารถดำเนินการได้นั้น เป็นผลมาจากความต้องการแก้ไขปัญหา ของคนในท้องถิ่นนั้นมีมาก จึงทำให้กำหนดโครงการขึ้นได้มาก แต่งบประมาณที่มีกลับไม่เพียงพอต่อจำนวน โครงการ ซึ่งเป็นผลให้การพัฒนาเคลื่อนตัวได้ช้า แต่ถึงอย่างนั้นก็ไม่ใช่ว่าชีวิตว่ายุทธศาสตร์การพัฒนาเกิดความ ล้มเหลว เพราะโครงการที่ดำเนินการได้สำเร็จก็ยังสามารถตอบสนองความต้องการของประชาชนได้เป็นอย่างดี รวมถึงการประเมินความพึงพอใจต่อการพัฒนาของคนในท้องถิ่นอยู่ในระดับดี ก็ถือเป็นความสำเร็จของการพัฒนาตามยุทธศาสตร์

ข้อเสนอแนะ

- ๑) ควรเร่งรัด และกำชับให้เจ้าของโครงการดำเนินการตามแผนการดำเนินงาน ที่กำหนดไว้ เพื่อให้เกิดประโยชน์แก่ประชาชน
- ๒) ควรพิจารณาการตั้งงบประมาณให้เพียงพอ และเหมาะสมกับภารกิจแต่ละด้าน ที่จะต้องดำเนินการ ซึ่งจะช่วยลดปัญหาในการโอนสด โอนเพิ่ม โอนตั้งจ่ายรายการใหม่

๓) ผู้บริหารฯ ควรมีระบบ หรือกลไกในการผลักดันให้มีการนำผลจากการสำรวจ ความคิดเห็นเกี่ยวกับสภาพ ปัญหา ความต้องการ หรือความคาดหวังของประชาชนผู้รับบริการที่มีต่อ การพัฒนาในอนาคตไปปรับใช้ให้เกิด ประโยชน์ต่อชุมชนท้องถิ่น และ เกิดผลสัมฤทธิ์ที่ชัดเจนเป็นรูปธรรม

๔) คณะกรรมการติดตามและประเมินผลแผนพัฒนาท้องถิ่น /คณะกรรมการสนับสนุนการจัดทำแผนพัฒนา ท้องถิ่น /คณะกรรมการพัฒนาท้องถิ่น ควรได้รับคำตอบแทนที่เหมาะสมกับหน้าที่ และความรับผิดชอบ

ส่วนที่ ๓

รายงานงบการเงิน

สรุปรายงานการรับ - จ่ายเงิน ประจำปีงบประมาณ พ.ศ.๒๕๖๖

ตามระเบียบกระทรวงมหาดไทย ว่าด้วยวิธีการงบประมาณขององค์การบริหารส่วนท้องถิ่น พ.ศ.๒๕๖๓ กำหนดว่า เมื่อสิ้นปีงบประมาณให้องค์การปกครองส่วนท้องถิ่นประกาศรายงานการรับ - จ่ายเงิน ประจำปีงบประมาณที่สิ้นสุดนั้น ทั้งงบประมาณรายจ่ายและเงินนอกงบประมาณไว้ โดยเปิดเผย ณ สำนักงานองค์การปกครองส่วนท้องถิ่น เพื่อให้ประชาชนทราบภายในกำหนดสามสิบวัน นั้น

องค์การบริหารส่วนตำบลนาซ่า จึงจัดทำสรุปรายงาน การรับ - จ่ายเงิน ประจำปีงบประมาณ พ.ศ. ๒๕๖๖(๑ ตุลาคม ๒๕๖๕ - ๓๐ กันยายน ๒๕๖๖)เพื่อให้ประชาชนทราบ ดังนี้

ประเภทรายรับ	ประมาณการรายรับ (บาท)	รายรับจริง (บาท)
หมวดภาษีอากร	962,200.00	1,027,169.08
หมวดค่าธรรมเนียม ค่าปรับ และใบอนุญาต	305,200.00	530,569.30
รายได้จากทรัพย์สิน	65,800.00	93,909.72
รายได้จากสาธารณูปโภคและกิจกรรมพาณิชย์	700.00	0
รายได้เบ็ดเตล็ด	1,600.00	48,877.51
รายได้จากการลงทุน	200.00	841.00
ภาษีจัดสรร	22,464,300.00	22,777,702.66
เงินอุดหนุนทั่วไป	30,200,000.00	27,554,691.00
รวม	54,000,000.00	52,033,760.27
ประเภทรายจ่าย	ประมาณการรายจ่าย (บาท)	รายจ่ายจริง (บาท)
งบกลาง	17,907,280.00	16,706,810.50
งบบุคลากร	18,747,460.00	16,339,401.52
งบดำเนินงาน	9,246,260.00	6,773,238.40
งบลงทุน	5,825,100.00	4,955,760.19
งบเงินอุดหนุน	2,273,900.00	1,833,012.00
งบรายจ่ายอื่น	0	0
รวมรายจ่าย	54,000,000.00	46,608,222.61
รายรับ - รายจ่าย ที่ไม่ต้องตราเป็นงบประมาณรายจ่าย	รับจริง(บาท)	จ่ายจริง(บาท)
เงินอุดหนุนที่ไม่ต้องตราเป็นงบประมาณรายจ่าย	1,280,640.00	1,280,640.00
รวมรายจ่าย - รายจ่าย ที่ไม่ตราเป็นงบประมาณรายจ่าย	0	0

ภาคผนวก



ประกาศองค์การบริหารส่วนตำบลนาซำ
เรื่อง รายงานผลการดำเนินงาน ประจำปีงบประมาณ พ.ศ.๒๕๖๖

ด้วยรัฐธรรมนูญแห่งราชอาณาจักรไทย พุทธศักราช ๒๕๕๐ มาตรา ๒๘๗ วรรค ๓ บัญญัติให้
องค์กรปกครองส่วนท้องถิ่น ต้องรายงานผลการดำเนินงานต่อประชาชนในเรื่องการจัดทำงบประมาณการใช้จ่าย และ
ผลการดำเนินงานในรอบปี เพื่อให้ประชาชนมีส่วนร่วมในการตรวจสอบและกำกับการบริหารจัดการองค์กรปกครอง
ส่วนท้องถิ่น

ดังนั้น เพื่อการปฏิบัติให้เป็นไปตามเจตนารมณ์ของรัฐธรรมนูญแห่งราชอาณาจักรไทย พุทธศักราช
๒๕๕๐ มาตรา ๒๘๗ วรรค ๓ องค์การบริหารส่วนตำบลนาซำ จึงขอประกาศผลการดำเนินงานประจำปีงบประมาณ
พ.ศ.๒๕๖๖ มาเพื่อทราบโดยทั่วไป

ประกาศ ณ วันที่ ๒๐ เดือน ธันวาคม พ.ศ. ๒๕๖๖

(นายอภิชาติ ภัคทีสาร)

นายกองค์การบริหารส่วนตำบลนาซำ