



แผนแม่บทเทคโนโลยีสารสนเทศ องค์การบริหารส่วนตำบลนาซ่า  
(IT Master Plan)  
ประจำปี ๒๕๖๖ - ๒๕๗๐



---

องค์การบริหารส่วนตำบลนาซ่า อำเภอหล่มเก่า จังหวัดเพชรบูรณ์

[www.nasum.go.th](http://www.nasum.go.th)

## คำนำ

ด้วยปัจจุบันการสื่อสารไร้พรมแดนเกิดขึ้นทั่วภูมิภาค สืบเนื่องจากการเติบโตของเทคโนโลยีสารสนเทศ ทำให้เกิดการขยายตัวของเศรษฐกิจ และชุมชนอย่างรวดเร็ว ดังนั้นในการเตรียมการรับมือการเติบโตของสิ่งเหล่านี้ ให้ทันต่อโลกปัจจุบัน และ เตรียมการรับมือการเปลี่ยนแปลงเทคโนโลยีสมัยใหม่ใน อนาคต องค์การบริหารส่วนตำบลนาซ่า จึงได้จัดทำ แผนแม่บทเทคโนโลยีสารสนเทศ ขององค์การบริหารส่วนตำบลนาซ่า ขึ้น โดยได้รวบรวมข้อมูลต่างๆ ขององค์การบริหารส่วนตำบลนาซ่า เพื่อใช้ในการพัฒนาเทคโนโลยีสารสนเทศขององค์กร มีประสิทธิภาพมากยิ่งขึ้น

องค์การบริหารส่วนตำบลนาซ่า ได้จัดทำแผนแม่บทระบบเทคโนโลยีสารสนเทศขึ้น โดยมี เนื้อหาหลักการและ เหตุผล วัตถุประสงค์และเป้าหมายการพัฒนา หลักสูตรการพัฒนา วิธีการพัฒนาและ ระยะเวลาดำเนินการพัฒนา งบประมาณในการดำเนินการพัฒนา และการติดตามประเมินผลซึ่งต้องจัดทำให้ สอดคล้องกับแผน อัตรากำลัง ๕ ปี (ปีงบประมาณ พ.ศ. ๒๕๖๖ - ๒๕๗๐) และหวังเป็นอย่างยิ่งว่าแผนแม่บท ระบบ เทคโนโลยีสารสนเทศ ขององค์การบริหารส่วนตำบลนาซ่า จะได้นำไปใช้ประโยชน์ใน การพัฒนาองค์กร และ บุคลากรให้มีความก้าวหน้าตลอดจน มีคุณภาพ เป็นที่พึงพอใจของประชาชน สามารถสร้างผลงานที่ดีมี มาตรฐานให้แก่องค์การบริหารส่วนตำบลนาซ่าได้อย่างมีประสิทธิภาพต่อไป

คณะทำงานระบบเทคโนโลยีสารสนเทศ  
องค์การบริหารส่วนตำบลนาซ่า

แผนแม่บทเทคโนโลยีสารสนเทศ  
องค์การบริหารส่วนตำบลนาชำ อำเภอลำดวน จังหวัดเพชรบูรณ์

สภาพทั่วไปและข้อมูลพื้นฐานขององค์การบริหารส่วนตำบล

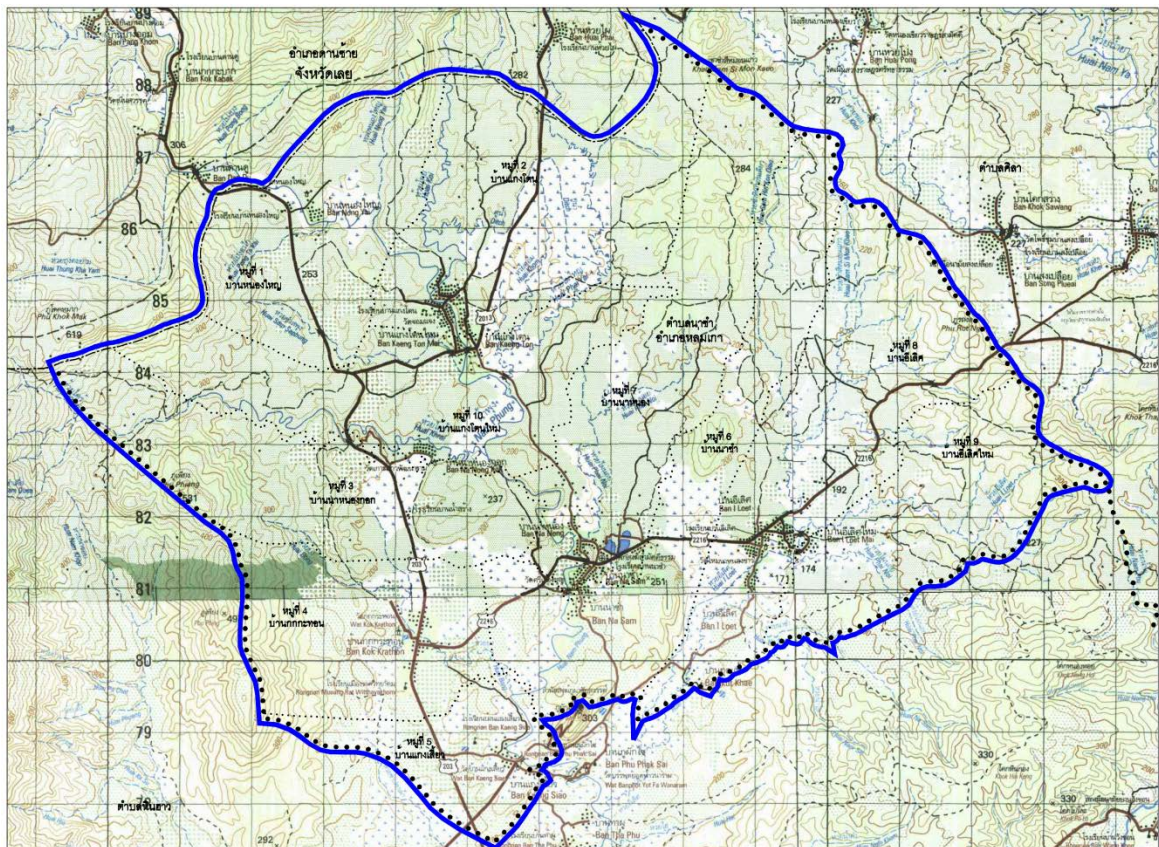
ข้อมูลพื้นฐาน และสภาพทั่วไปขององค์การบริหารส่วนตำบลนาชำ

องค์การบริหารส่วนตำบลนาชำ เป็นองค์กรปกครองส่วนท้องถิ่น ที่ตั้งขึ้นตามนโยบายการกระจายอำนาจการปกครองสู่หน่วยการปกครองขั้นพื้นฐานของรัฐบาล ตามพระราชบัญญัติสภาตำบลและองค์การบริหารส่วนตำบล พ.ศ. ๒๕๓๗ โดยได้รับการประกาศจัดตั้งยกฐานะจากสภาตำบลนาชำ เป็น องค์การบริหารส่วนตำบลนาชำ เมื่อวันที่ ๒ มีนาคม พ.ศ.๒๕๓๙

**๑.๑ ที่ตั้งของหมู่บ้าน หรือชุมชน หรือตำบล**

องค์การบริหารส่วนตำบลนาชำ ประกอบไปด้วย ๑๐ หมู่บ้าน สำนักงานองค์การบริหารส่วนตำบลนาชำ ตั้งอยู่หมู่ที่ ๖ ตำบลนาชำ อำเภอลำดวน จังหวัดเพชรบูรณ์ มีระยะห่างจากที่ว่าการอำเภอลำดวนไปทางทิศเหนือประมาณ ๑๗ กิโลเมตร มีเนื้อที่ทั้งหมด ๑๐๗ ตารางกิโลเมตร หรือประมาณ ๖๖,๘๗๕ ไร่

**แผนที่ตำบลนาชำ**



**๑.๒ ลักษณะภูมิประเทศ**

ลักษณะภูมิประเทศโดยทั่วไปของตำบลนาชำ ส่วนใหญ่เป็นภูเขาสูงสลับซับซ้อนทอดเป็นทิวยาว โดยเฉพาะทางทิศตะวันตกของตำบลจะมีลักษณะคล้ายแอ่งกระทะอยู่ตรงกลางพื้นที่ตำบล ส่วนพื้นที่รอบนอกเป็นป่าและภูเขา ลักษณะพื้นที่จะลาดเอียงจากทิศเหนือลงมาทิศใต้ และมีลำน้ำพุ่งไหลผ่านทางตอนกลางของตำบล มีอาณาเขตติดต่อดังนี้

ทิศเหนือ	ติดต่อกับตำบลโป่ง และตำบลกกสะทอน อำเภอด่านซ้าย จังหวัดเลย โดยมีแนวเขตเริ่มต้นจากภูโคกหมาก บริเวณพิกัด Q U ๓๑๒๘๔๗ ไปทางทิศเหนือตามลำห้วย ถึงสะพานห้วยสะพุง บริเวณพิกัด Q U ๓๑๖๘๖๕ ไปทางทิศตะวันออกเฉียงเหนือถึงลำห้วยโป่งบน ไปตามลำห้วยขึ้นสันเขาผาพิ้ง ทางทิศเหนือ ไปทางทิศตะวันออกตามสันเขาตัดกับห้วยไผ่ใหญ่ บริเวณพิกัด Q U ๓๑๖๘๗๒ ไปทางทิศเหนือตามสันเขา สิ้นสุดที่โคกชำซาง บริเวณพิกัด Q U ๓๗๒๘๙๐ รวมระยะทางด้านทิศเหนือประมาณ ๑๑ กิโลเมตร
ทิศตะวันออก	ติดต่อกับตำบลศิลา อำเภอหล่มเก่า จังหวัดเพชรบูรณ์โดยมีแนวเขตเริ่มต้นจากโคกชำซางบริเวณพิกัด Q U ๓๗๒๘๙๐ ไปทางทิศตะวันออกเฉียงใต้ถึงยอดเขาซำสีหมอกแก้ว บริเวณพิกัด Q U ๓๙๐๘๗๗ ไปตามสันเขาซำสีหมอกแก้ว สิ้นสุดที่โคกทับควาย บริเวณพิกัด Q U ๔๓๘๘๒๔ รวมระยะทางด้านทิศตะวันออกประมาณ ๑๐ กิโลเมตร
ทิศใต้	ติดต่อกับตำบลหินฮาว อำเภอหล่มเก่า จังหวัดเพชรบูรณ์โดยมีแนวเขตเริ่มต้นจากโคกทับควาย บริเวณพิกัด Q U ๔๓๘๘๒๔ ไปทางทิศตะวันตกเฉียงใต้ตามเนินเขา ผ่านบ้านอีเลิศไปทางทิศตะวันตก ถึงลำห้วยน้ำพุที่ภูผักไซ่ บริเวณพิกัด Q U ๓๖๗๗๙๗ ไปทางทิศใต้ตามลำห้วยน้ำพุถึงสะพานบ้านแก่งเสี้ยว ตัดไปทางทิศตะวันตกเฉียงใต้ตามถนน รพช.ถึงถนนลาดยางสายหล่มเก่า - ด่านซ้าย สิ้นสุดที่สี่แยกปากทางเข้าบ้านแก่งเสี้ยว บริเวณพิกัด Q U ๓๕๔๗๗๕ รวมระยะทางด้านทิศใต้ประมาณ ๑๒ กิโลเมตร
ทิศตะวันตก	ติดต่อกับตำบลหินฮาว อำเภอหล่มเก่า จังหวัดเพชรบูรณ์โดยมีแนวเขตเริ่มต้นจากสี่แยกปากทางเข้าบ้านแก่งเสี้ยว บริเวณพิกัด Q U ๓๕๔๗๗๕ ไปทางทิศตะวันตกเฉียงเหนือถึงยอดภูเพียง บริเวณพิกัด Q U ๓๒๔๗๘๘ ไปทางทิศเหนือตามสันเขาภูเพียง สิ้นสุดที่ภูโคกหมาก บริเวณพิกัด Q U ๓๑๒๘๔๗ รวมระยะทางด้านทิศตะวันตกประมาณ ๑๒ กิโลเมตร

### ๑.๓ ลักษณะภูมิอากาศ

ภูมิอากาศมีลักษณะร้อนชื้น มีอุณหภูมิค่อนข้างสูงและมีอากาศร้อนอบอ้าวในฤดูร้อน ส่วนในฤดูหนาวไม่หนาวจัด เดือนเมษายนเป็นเดือนที่มีอากาศร้อนจัดในรอบปี มี ๓ ฤดู

๑) ฤดูร้อนเริ่มเมื่อมรสุมตะวันออกเฉียงเหนือสิ้นสุดลง คือประมาณกลางเดือน

กุมภาพันธ์ถึงกลางเดือนพฤษภาคม ในระยะนี้จะมีหย่อมความกดอากาศต่ำเนื่องจากความร้อนปกคลุมประเทศไทยตอนบนประกอบกับลมที่พัดปกคลุมประเทศไทยในช่วงนี้เป็นลมฝ่ายใต้ ทำให้มีอากาศร้อนอบอ้าวทั่วไป โดยมีอากาศร้อนจัดอยู่ในเดือนเมษายน

๒) ฤดูฝน เริ่มตั้งแต่กลางเดือนพฤษภาคมถึงกลางเดือนตุลาคม ซึ่งเป็นช่วงที่มรสุม

ตะวันตกเฉียงใต้พัดปกคลุมประเทศไทย ร่องความกดอากาศต่ำที่พาดผ่านบริเวณภาคใต้ของประเทศไทยจะเลื่อนขึ้นมาพาดผ่านบริเวณภาคกลาง และภาคเหนือเป็นลำดับ ในระยะนี้ทำให้มีฝนตกชุกขึ้นตั้งแต่กลางเดือนพฤษภาคมเป็นต้นไป โดยเดือนกันยายนเป็นเดือนที่มีฝนตกชุกที่สุดในรอบปีและเป็นช่วงที่มีความชื้นสูง

๓) ฤดูหนาว เริ่มตั้งแต่กลางเดือนตุลาคมถึงกลางเดือนกุมภาพันธ์ซึ่งเป็นฤดูมรสุม

ตะวันออกเฉียงเหนือ บริเวณความกดอากาศสูงจากประเทศจีนซึ่งมีคุณสมบัติเย็นและแห้ง จะแผ่ลงมาปกคลุมประเทศไทยในช่วงนี้ แต่เนื่องจากตำบลนาซำ อำเภอห่มเกล้าตั้งอยู่ในจังหวัดพระนครศรีอยุธยา ซึ่งอยู่ในเขตภาคกลางอิทธิพลของบริเวณความกดอากาศสูงจากประเทศจีนที่แผ่ลงมาปกคลุมในช่วงฤดูหนาวจะช้ากว่าภาคเหนือและภาคตะวันออกเฉียงเหนือ ทำให้อากาศหนาวเย็นช้ากว่าสองภาคดังกล่าว โดยเริ่มมีอากาศหนาวเย็น ประมาณกลางเดือนพฤศจิกายนเป็นต้นไป

#### ๑.๔ ลักษณะของดิน

ประกอบไปด้วยดินเหนียว แต่ส่วนมากแล้วจะเป็นดินร่วนปนทรายในบริเวณราบลุ่มจะมีความอุดมสมบูรณ์มากเหมาะแก่การทำการเกษตร

### ๒. ด้านการเมือง/การปกครอง

#### ๒.๑ เขตการปกครอง

องค์การบริหารส่วนตำบลนาซำ แบ่งเขตการปกครองออกเป็น ๑๐ หมู่บ้าน แยกได้ ดังนี้

หมู่ที่ ๑บ้านหนองใหญ่	หมู่ที่ ๖บ้านนาซำ
หมู่ที่ ๒บ้านแก่งโดน	หมู่ที่ ๗บ้านนาหนอง
หมู่ที่ ๓บ้านนาหนองกอก	หมู่ที่ ๘บ้านอีเลิศ
หมู่ที่ ๔บ้านกกกะทอน	หมู่ที่ ๙บ้านอีเลิศใหม่
หมู่ที่ ๕บ้านแก่งเสี้ยว	หมู่ที่ ๑๐บ้านแก่งโดนใหม่

#### ๑.๒ การเลือกตั้ง

ตำบลนาซำอยู่ในเขตการเลือกตั้งที่ ๒ ของการเลือกตั้งสมาชิกสภาผู้แทนราษฎรจังหวัดเพชรบูรณ์ การเลือกตั้งผู้บริหารและสมาชิกสภาองค์การบริหารส่วนตำบล ตามพระราชบัญญัติสภาตำบลและองค์การบริหารส่วนตำบล พ.ศ.๒๕๓๗ และที่แก้ไขเพิ่มเติมถึงปัจจุบัน มีจำนวน ๑๐ หมู่บ้าน หากมีการเลือกตั้งในครั้งหน้า จะมีผู้บริหารท้องถิ่น (นายกองค์การบริหารส่วนตำบล) จำนวน ๑ คน จะมีการเลือกตั้งสมาชิกสภาองค์การบริหารส่วนตำบล หมู่บ้านละ ๑ คน ๑๐ หมู่บ้าน รวมเป็น ๑๐ คน ที่มาจากการเลือกตั้งของประชาชนในหมู่บ้าน อยู่ในตำแหน่งคราวละ ๔ ปี

สภาองค์การบริหารส่วนตำบล มีประธานสภาองค์การบริหารส่วนตำบล ๑ คน รองประธานสภาองค์การบริหารส่วนตำบล ๑ คน ซึ่งนายอำเภอแต่งตั้งจากสมาชิกสภาองค์การบริหารส่วนตำบล ตามมติของสมาชิกสภาองค์การบริหารส่วนตำบล

คณะผู้บริหาร ทำหน้าที่บริหารกิจการขององค์การบริหารส่วนตำบล ประกอบด้วย นายกองค์การบริหารส่วนตำบล ๑ คน รองนายกองค์การบริหารส่วนตำบล ๒ คน เลขานุการนายกองค์การบริหารส่วนตำบล ๑ คน ซึ่งนายกองค์การบริหารส่วนตำบลเป็นผู้แต่งตั้ง

### ๓. ประชากร

#### ๓.๑ ข้อมูลเกี่ยวกับจำนวนประชากร

จำนวนประชากรและความหนาแน่นประชากร จากข้อมูลของสำนักบริหารการทะเบียนกรมการปกครอง ณ เดือน พฤษภาคม ๒๕๖๒ ของตำบลนาข่า ประชากรทั้งสิ้น ๗,๓๒๑ คน แยกเป็นชาย ๓,๖๑๗ คน หญิง ๓,๗๐๔ คน มีความหนาแน่นเฉลี่ย ๖๘.๔๒ คน / ตารางกิโลเมตร มีครัวเรือนทั้งหมด ๑,๗๒๒ ครัวเรือน

#### ๓.๒ ช่วงอายุและจำนวนประชากร

ลำดับ	ช่วงอายุ (ปี)	จำนวนประชากรในพื้นที่ (คน)
1	แรกเกิด - 2 ปี	192
2	2 - 5 ปี	220
3	6 ปี	63
4	7 - 12 ปี	524
5	13 - 15 ปี	250
6	16 - 18 ปี	249
7	19 - 24 ปี	525
8	25 - 59 ปี	3,794
9	60 - 69 ปี	811
10	70 - 79 ปี	437
11	80 - 89 ปี	215
12	90 - 100 ปี	37
13	มากกว่า 100 ปี	4
รวม		7,321

\*หมายเหตุ ผู้สูงอายุที่มีอายุมากที่สุดในตำบลนาข่า คือ นางพวน ราชอินตา อาศัยอยู่บ้านเลขที่ ๒๐๐ หมู่ที่ ๘ บ้านอีเลิศ ตำบลนาข่า อายุ ๑๐๕ ปี ข้อมูล ณ วันที่ ๓๑ พฤษภาคม ๒๕๖๕

#### ๔. สภาพทางสังคม

##### ๔.๑ การศึกษา

###### สถานศึกษา

- |  |   |             |
|--|---|-------------|
| - ศูนย์พัฒนาเด็กเล็ก                                     | ๒ | แห่ง ดังนี้ |
| ๑. ศูนย์พัฒนาเด็กเล็ก อบต.นาซำ                           |   |             |
| ๒. ศูนย์พัฒนาเด็กเล็กบ้านแก่งโตน                         |   |             |
| - ศูนย์ กศน.   | ๑ | แห่ง        |
| - โรงเรียนประถมศึกษา                                     | ๒ | แห่ง ดังนี้ |
| ๑. โรงเรียนบ้านน้ำสร้างสอนระดับอนุบาล – ประถมศึกษาที่ ๖  |   |             |
| ๒. โรงเรียนบ้านนาซำ สอนระดับอนุบาล – ประถมศึกษาที่ ๖     |   |             |
| - โรงเรียนมัธยมศึกษา                                     | ๒ | แห่ง ดังนี้ |
| ๑. โรงเรียนบ้านแก่งโตน สอนระดับ อนุบาล – มัธยมศึกษาที่ ๓ |   |             |
| ๒. โรงเรียนเมืองรัตวิทยาคม สอนระดับ มัธยมศึกษาที่ ๑ – ๖  |   |             |

##### ๔.๒ สาธารณสุข

- |  |   |        |
|--|---|--------|
| - โรงพยาบาลส่งเสริมสุขภาพตำบลนาซำ  | ๑ | แห่ง   |
| - สถานพยาบาลเอกชน (คลินิก)   | ๓ | แห่ง   |
| - กองทุนหลักประกันสุขภาพตำบล   | ๑ | กองทุน |
| - กองทุนระบบการดูแลระยะยาวด้านสาธารณสุข<br>สำหรับผู้สูงอายุที่มีภาวะพึ่งพิง (Long Term Care : LTC) | ๑ | แห่ง   |
| - อัตราการมีและใช้ส้วมราดน้ำ ร้อยละ ๑๐๐  |   |        |

##### ๔.๓ อาชญากรรม

ตำบลนาซำ มีจุดบริการประชาชน ๑ แห่ง ตั้งอยู่ที่ หมู่ที่ ๔ บ้านกกกะทอน ตำบลนาซำ เพื่อให้บริการด้านอาชญากรรมในพื้นที่

##### ๔.๔ ยาเสพติด

ตำบลนาซำ มีจุดบริการประชาชน ๑ แห่ง ตั้งอยู่ที่ หมู่ที่ ๔ บ้านกกกะทอน ตำบลนาซำ เพื่อให้บริการด้านป้องกันยาเสพติดในพื้นที่

#### ๔.๕ การสังคมสงเคราะห์

องค์การบริหารส่วนตำบลนาข่าได้ดำเนินการด้านสังคมสงเคราะห์ ดังนี้

(๑) ดำเนินการจ่ายเบี้ยยังชีพให้กับผู้สูงอายุ ผู้พิการ และผู้ป่วยเอดส์

ประเภท	จำนวนผู้ที่ได้รับการช่วยเหลือ (ราย)	จำนวนเงินที่ได้รับ (บาท)
เงินเบี้ยยังชีพผู้สูงอายุ	๑,๕๔๗	๑,๐๓๒,๙๐๐.๐๐
เงินเบี้ยยังชีพผู้พิการ	๓๑๒	๒๕๒,๒๐๐.๐๐
เงินเบี้ยยังชีพผู้ป่วยเอดส์	๒๐	๑๐,๐๐๐.๐๐
รวม	๑,๘๗๙	๑,๒๙๕,๑๐๐.๐๐

หมายเหตุ ข้อมูล ณ วันที่ ๙ พฤศจิกายน ๒๕๖๕

(๒) รับลงทะเบียนและประสานโครงการเงินอุดหนุนเพื่อการเลี้ยงดูเด็กแรกเกิด

(๓) ประสานการทำบัตรผู้พิการ

(๔) ตั้งโครงการช่วยเหลือผู้ยากจน ยากไร้ รายได้น้อย และผู้ด้อยโอกาสไร้ที่พึ่ง

(๕) ตั้งโครงการปรับปรุงซ่อมแซมบ้านคนจน

ตำบลนาข่า จัดให้มีศูนย์บริการช่วยเหลือสังคม OSCC ศูนย์บริการคนพิการ ศูนย์บริการผู้สูงอายุตั้งอยู่ที่ องค์การบริหารส่วนตำบลนาข่า

#### ๕. ระบบบริการขั้นพื้นฐาน

##### ๕.๑ การคมนาคมขนส่ง

การคมนาคมในตำบลนาข่า ใช้การคมนาคมทางบกโดยทางรถยนต์เป็นหลักในการคมนาคมติดต่อ และขนส่งผลผลิตทางการเกษตร โดยมีเส้นทางสำคัญ ดังนี้

- ทางหลวงแผ่นดินหมายเลข ๒๐๓ สภาพถนนเป็นถนนลาดยาง เชื่อมการคมนาคมติดต่อกับอำเภอด่านซ้าย จังหวัดเลย ทางทิศเหนือของตำบล และเชื่อมการคมนาคมติดต่อกับตำบลหินฮาว ทางทิศใต้ของตำบล

- ทางหลวงแผ่นดินหมายเลข ๒๒๑๖สภาพถนนเป็นถนนลาดยาง เป็นถนนที่แยกจากทางหลวงแผ่นดินหมายเลข ๒๐๓ เชื่อมการคมนาคมติดต่อกับตำบลศิลาทางทิศตะวันออกของตำบล

- ถนน รพช.หมายเลข ๑๑๐๑๓ สภาพถนนเป็นถนนลาดยาง เชื่อมการคมนาคมติดต่อกับตำบลศิลาทางทิศตะวันออกเฉียงเหนือของตำบล

##### ๕.๒ การไฟฟ้า

ตำบลนาข่า มีไฟฟ้าเข้าถึง ให้บริการภายในตำบลพบว่ามีไฟฟ้าใช้ทุกหมู่บ้าน โดยจากจำนวนหลังคาเรือนทั้งตำบล พบว่ามีไฟฟ้าใช้ประมาณร้อยละ ๙๖.๙๐ อีกประมาณร้อยละ๓.๑ เป็นบ้านที่ยังไม่มีไฟฟ้าใช้



### ๕.๓ การประปา

ประปาหมู่บ้าน จำนวน ๑๐ แห่งโดยหมู่บ้านดำเนินการเองทั้ง ๑๐ หมู่บ้าน

### ๕.๔ โทรศัพท์

ในเขตตำบลนาข่า มีการสื่อสารที่สำคัญได้แก่ ทางโทรศัพท์บ้านและโทรศัพท์เคลื่อนที่ และมีเครือข่ายของโทรศัพท์เคลื่อนที่ที่ใช้ได้อย่างมีประสิทธิภาพ ได้แก่ AIS, DTAC, True

### ๕.๕ ไปรษณีย์หรือการสื่อสารหรือการขนส่ง และวัสดุ ครุภัณฑ์

ในเขตตำบลนาข่า มีไปรษณีย์อนุญาตเอกชน จำนวน ๑ แห่ง คือ ไปรษณีย์กกะทอน

## ๖. ระบบเศรษฐกิจ

### ๖.๑ การเกษตร

ประชากรส่วนมากทำการเกษตรเพื่อการดำรงชีพ อันได้แก่ ข้าวโพด มันสำปะหลัง ข้าว ยาสูบ มะเขือ มะเขือพวง พริก กะหล่ำ และพืชอื่นๆ

### ๖.๒ การประมง

มีเนื้อที่การเพาะเลี้ยงปลาในบ่อไว้เพื่อบริโภค และบางครอบครัวขุดบ่อเพื่อเก็บน้ำไว้ใช้ในการเพาะปลูก

### ๖.๓ การปศุสัตว์

ตำบลนาข่า มีการปศุสัตว์ เป็นการประกอบการในลักษณะเลี้ยงในครัวเรือนเป็นอาชีพหลัก และอาชีพเสริม เช่น การเลี้ยงไก่เปิดโคสุกรกระบือมีการดำเนินการเป็นลักษณะฟาร์มไก่ จำนวน ๓ แห่ง ฟาร์มหมู จำนวน ๑ แห่ง

### ๖.๔ การบริการ

- ร้านซ่อมเคาะพ่นรถยนต์	๓	ร้าน
- ร้านค้าของชำ และร้านขายอาหาร	๖๓	ร้าน
- รีสอร์ท ห้องเช่า	๖	แห่ง
- ร้านเสริมสวย	๘	แห่ง

### ๖.๕ การท่องเที่ยว

ในเขตตำบลนาข่าไม่มีแหล่งท่องเที่ยว แต่ได้ส่งเสริมการท่องเที่ยวให้เกิดขึ้นในชุมชน เช่น การจัดงานประเพณีต่างๆ

## ๖.๖ อุตสาหกรรม

- โรงสี	๒	แห่ง
- โกดังรับซื้อผลผลิตทางการเกษตร	๗	แห่ง
- ธุรกิจส่งชิงและพริก	๗	แห่ง

## ๖.๗ การพาณิชย์และกลุ่มอาชีพ

### การพาณิชย์

- ปั้มน้ำมัน	จำนวน	๖	แห่ง
- ตลาดนัดชุมชน	จำนวน	๓	แห่ง
- ร้านค้าต่างๆ	จำนวน	๗๖	แห่ง
- ร้านขายปุ๋ย ยาฆ่าแมลง เมล็ดพันธ์	จำนวน	๖	แห่ง

### กลุ่มอาชีพ

- กลุ่มวิสาหกิจชุมชนแม่บ้านทฤษฎีใหม่ (เชิงแปรรูป) หมู่ที่ ๑
- กลุ่มวิสาหกิจชุมชนผลิตกล้วยและแปรรูป – ท่องเที่ยวเชิงเกษตรชุมชน หมู่ที่ ๑
- กลุ่มวิสาหกิจชุมชนเกษตรปลอดสาร หมู่ที่ ๘
- กลุ่มทอผ้าไหมบ้านอีเลิศ หมู่ที่ ๘

## ๖.๘ แรงงาน

ประชากรส่วนใหญ่ประมาณร้อยละ ๘๐ ประกอบอาชีพเกษตรกรรม รองลงมาเป็นอาชีพรับจ้างทั่วไป พนักงานบริษัท ค้าขาย ธุรกิจส่วนตัว ข้าราชการ/พนักงานของรัฐ ตามลำดับ

## ๗. ศาสนา ประเพณี วัฒนธรรม

### ๗.๑ การนับถือศาสนา

ประชาชนในเขตองค์การบริหารส่วนตำบลนาข้าวสุกส่วนใหญ่นับถือศาสนาพุทธ ร้อยละ ๙๙.๙๓ นับถือศาสนาคริสต์ ร้อยละ ๐.๐๑ นับถือศาสนาอิสลาม ร้อยละ ๐.๐๖

- วัด	จำนวน	๑๐	แห่ง
- สำนักสงฆ์	จำนวน	๓	แห่ง

### ๗.๒ ประเพณีและงานประจำปี

- ประเพณีบุญเทศน์มหาชาติ	ประมาณเดือน	มีนาคม
- ประเพณีวันสงกรานต์	ประมาณเดือน	เมษายน
- ประเพณีบุญบั้งไฟ	ประมาณเดือน	พฤษภาคม
- ประเพณีบุญเบิกบ้าน	ประมาณเดือน	มิถุนายน กรกฎาคม
- ประเพณีวันเข้าพรรษา	ประมาณเดือน	กรกฎาคม
- ประเพณีวันออกพรรษา	ประมาณเดือน	ตุลาคม พฤศจิกายน
- ประเพณีลอยกระทง	ประมาณเดือน	ตุลาคม พฤศจิกายน

### ๗.๓ ภูมิปัญญาท้องถิ่น ภาษาถิ่น

ภูมิปัญญาท้องถิ่น ประชาชนในเขตองค์การบริหารส่วนตำบลนาข่า ได้อนุรักษ์ภูมิปัญญาท้องถิ่น ได้แก่ วิธีการทำเครื่องจักสารใช้สำหรับในครัวเรือน การทอผ้าไหม ผ้าขึ้นหัวแดงตีนก่าน และวิธีการจับปลาธรรมชาติ

ภาษาถิ่นส่วนมากร้อยละ ๙๙% พูดภาษาไทยหล่มหรือ ลาวหล่ม

### ๗.๔ สินค้าพื้นเมืองและของที่ระลึก

ประชาชนในเขตตำบลนาข่า ได้ผลิตของใช้พื้นเมืองขึ้นใช้ในครัวเรือนและเหลือเอาไว้อำนาจหน่วยบ้าง ได้แก่ ผ้าที่ทอจากผ้าฝ้ายและผ้าไหม เครื่องจักสานที่ทำจากไม้ไผ่

## ๘. ทรัพยากรธรรมชาติ

### ๘.๑ น้ำ

#### แหล่งน้ำธรรมชาติ

- ลำน้ำ,ลำห้วย ๑๐ สาย
- บึง,หนองและอื่น ๆ ๖ แห่ง

#### แหล่งน้ำที่สร้างขึ้น

- ฝาย ๑๔ แห่ง
- บ่อน้ำตื้น ๔๕ แห่ง
- เหมือง ๑๔ แห่ง
- สระน้ำ ๘ แห่ง
- บาดาล ๖๕ แห่ง
- ระบบประปา ๑๐ แห่ง

### ๘.๒ ป่าไม้

ตำบลนาข่า มีป่าสงวนแห่งชาติ ป่าโคกชำซาง ป่าสาธารณประโยชน์ ลักษณะป่าทั่วไปเป็นป่าไม้เบญจพรรณ และป่าเต็งรัง

### ๘.๓ ภูเขา

พื้นที่โดยทั่วไปขององค์การบริหารส่วนตำบลนาข่า มีลักษณะเป็นภูเขาสูงสลับซับซ้อนทอดเป็นทิวยาว โดยเฉพาะทางทิศตะวันตกของตำบลจะมีลักษณะคล้ายแอ่งกระทะอยู่ตรงกลางพื้นที่ตำบล ส่วนพื้นที่รอบนอกเป็นป่าและภูเขาลักษณะพื้นที่จะลาดเอียงจากทิศเหนือลงมาทิศใต้

### ๘.๔ ทรัพยากรธรรมชาติที่สำคัญขององค์ปกครองส่วนท้องถิ่น

ตำบลนาข่า มีทรัพยากรธรรมชาติที่สำคัญคือ พื้นที่ป่าไม้ มีป่าสงวนแห่งชาติ ป่าโคกชำซาง ลักษณะป่าทั่วไปเป็นป่าไม้เบญจพรรณ และป่าเต็งรัง

๙. อื่นๆ

ข้อมูลเกี่ยวกับศักยภาพขององค์การบริหารส่วนตำบลนาซำ  
ศักยภาพขององค์การบริหารส่วนตำบล

<b>บุคลากร</b>	รวมทั้งสิ้น	๘๖	คน แยกเป็น
<b>ก.บุคลากรฝ่ายการเมือง</b>	รวมทั้งสิ้น	๒๔	คนแยกเป็น
<b>    คณะผู้บริหาร</b>	จำนวน	๔	คนแยกเป็น
- นายก		๑	คน
- รองนายก		๒	คน
- เลขานุการนายก		๑	คน
<b>    สภา อบต.นาซำ</b>	จำนวน	๒๐	คนแยกเป็น
- ประธานสภาอบต.นาซำ		๑	คน
- รองประธานสภาอบต.นาซำ		๑	คน
- เลขานุการสภาอบต.นาซำ		๑	คน
- สมาชิกสภา อบต.นาซำ		๑๗	คน
<b>ข. บุคลากรฝ่ายประจำ</b>	รวมทั้งสิ้น	๖๑	คน แยกเป็น
<b>    พนักงานส่วนตำบล</b>	จำนวน	๑๙	คนแยกเป็น
- ปลัด อบต.		๑	คน
- รองปลัด อบต.		๑	คน
- หัวหน้าสำนักปลัด		๑	คน
- ผู้อำนวยการกองคลัง		๑	คน
- ผู้อำนวยการกองช่าง		๑	คน
- ผู้อำนวยการกองการศึกษาฯ		๑	คน
- นักวิเคราะห์นโยบายและแผนปฏิบัติการ		๑	คน
- นักวิชาการเงินและบัญชีชำนาญการ		๑	คน
- นักป้องกันและบรรเทาสาธารณภัยปฏิบัติการ		๑	คน
- นักพัฒนาชุมชนปฏิบัติการ		๑	คน
- นายช่างโยธาอาวุโส		๑	คน
- นายช่างไฟฟ้าปฏิบัติงาน		๑	คน
- เจ้าพนักงานสาธารณสุขปฏิบัติงาน		๑	คน
- เจ้าพนักงานพัสดุชำนาญงาน		๑	คน
- ครูดูแลเด็ก		๕	คน
<b>ลูกจ้างประจำ</b>	จำนวน	๔	คนแยกเป็น
- เจ้าพนักงานธุรการ		๑	คน
- เจ้าพนักงานจัดเก็บรายได้		๑	คน
- นักทรัพยากรบุคคล		๑	คน
- นักการ		๑	คน

<u>พนักงานจ้างตามภารกิจ</u>	จำนวน	๒๕	คนแยกเป็น
- ผู้ช่วยนักวิเคราะห์นโยบายและแผน		๑	คน
- ผู้ช่วยนักทรัพยากรบุคคล		๑	คน
- ผู้ช่วยเจ้าพนักงานธุรการ		๔	คน
- ผู้ช่วยเจ้าพนักงานป้องกันและบรรเทาสาธารณภัย		๑	คน
- ผู้ช่วยเจ้าพนักงานพัสดุ		๑	คน
- ผู้ช่วยนักวิชาการเงินและบัญชี		๑	คน
- ผู้ช่วยครูดูแลเด็กอนุบาลและปฐมวัย		๓	คน
- ผู้ช่วยเจ้าพนักงานจัดเก็บรายได้		๑	คน
- ผู้ช่วยนักจัดการงานทั่วไป		๒	คน
- ผู้ช่วยนักประชาสัมพันธ์		๑	คน
- ผู้ช่วยเจ้าพนักงานสาธารณสุข		๑	คน
- ผู้ช่วยนักวิชาการคลัง		๑	คน
- ผู้ช่วยนักวิชาการพัสดุ		๑	คน
- ผู้ช่วยนายช่างโยธา		๑	คน
- พนักงานขับเครื่องจักรกลขนาดเบา		๒	คน
- ผู้ช่วยนักพัฒนาชุมชน		๑	คน
- พนักงานขับรถยนต์ส่วนบุคคล		๒	คน
<b><u>พนักงานจ้างทั่วไป</u></b>	<b>จำนวน</b>	<b>๑๒</b>	<b>คนแยกเป็น</b>
- คนงานประจำรถขยะ		๔	คน
- คนงานทั่วไป		๗	คน
- พนักงานผลิตน้ำประปา		๑	คน
<b><u>จ้างเหมาบริการ</u></b>	<b>จำนวน</b>	<b>๑๔</b>	<b>คน</b>
<b><u>ระดับการศึกษาของบุคลากร</u></b>			
- ประถมศึกษา		๒๒	คน
- มัธยมศึกษาตอนต้น(ม.๓)		๔	คน
- มัธยมศึกษาตอนปลาย (ม.๖)		๓	คน
- ประกาศนียบัตรวิชาชีพเทคนิค (ปวท.)		๑	คน
- ประกาศนียบัตรวิชาชีพชั้นสูง		๙	คน
- ปริญญาตรี		๒๙	คน
- ปริญญาโท		๘	คน

## การดำเนินงานด้านระบบเทคโนโลยีสารสนเทศ ในองค์การบริหารส่วนตำบลนาข่า

### เป้าหมายหลักของการจัดทำแผนแม่บทสารสนเทศในองค์กร

- ๑) มีโครงสร้างพื้นฐานด้านเทคโนโลยีสารสนเทศที่มีประสิทธิภาพได้มาตรฐานและเหมาะสมกับการใช้งานอย่างเพียงพอและทั่วถึงรวมทั้งมีความมั่นคงปลอดภัยของระบบเครือข่ายและระบบสารสนเทศ
- ๒) มีการพัฒนาศักยภาพของบุคลากรด้านเทคโนโลยีสารสนเทศและการสื่อสารอย่างเป็นระบบและต่อเนื่องเพื่อนำองค์ความรู้ที่ได้มาใช้ในการพัฒนาคณะไปสู่สังคมแห่งภูมิปัญญาและการเรียนรู้
- ๓) พัฒนาระบบสื่อสารการเรียนการสอน และการประชุมทางไกล (Video Conference) เพื่อพัฒนาการเรียนให้มีประสิทธิภาพ
- ๔) ปรับปรุงระบบคอมพิวเตอร์ ระบบปฏิบัติการ การบริหารและการดูแลรักษาให้มีประสิทธิภาพ
- ๕) พัฒนาระบบการสื่อสารและการเผยแพร่ข้อมูลข่าวสารผ่านทางระบบอินเทอร์เน็ต

### สภาพด้านเทคโนโลยีสารสนเทศ

- สภาพด้านบุคลากร
- สภาพด้านระบบเครือข่าย
- สภาพด้านระบบสารสนเทศ

### สภาพแวดล้อมภายในองค์กร

#### จุดแข็ง (Strengths)

- ผู้บริหารเล็งเห็นความสำคัญและความจำเป็นของงานด้านเทคโนโลยีสารสนเทศมาใช้ในดำเนินงาน ตามพันธกิจและการพัฒนาองค์กร
- มีผู้บริหารทำหน้าที่กำกับดูแลการทำงานที่เกี่ยวข้องทางด้านเทคโนโลยีสารสนเทศ
- อบต.นาข่ามีบุคลากรที่ทำหน้าที่ดูแลและบริหารจัดการด้านเทคโนโลยีสารสนเทศโดยเฉพาะ
- บุคลากรด้านเทคโนโลยีสารสนเทศมีความพร้อมและตั้งใจในการทำงานตามภาระงาน

#### จุดอ่อน (Weaknesses)

- บุคลากรด้านเทคโนโลยีสารสนเทศมีจำนวนไม่เพียงพอแก่ภาระงานที่เพิ่มมากขึ้น
- ขาดแคลนบุคลากรด้านเทคโนโลยีที่มีทักษะสูงหรือเชี่ยวชาญเฉพาะด้าน
- ขาดความคล่องตัวในการจัดหาครุภัณฑ์ด้านเทคโนโลยีสารสนเทศและการสื่อสารที่ทันสมัย เนื่องจากค่าใช้จ่ายและการลงทุนในการจัดซื้อค่อนข้างสูง
- การใช้เทคโนโลยีสารสนเทศ ที่ไม่เหมาะสมเช่นเพื่อความบันเทิง/เนื้อหาที่ไม่พึงประสงค์

### สภาพแวดล้อมภายนอก

#### โอกาส (Opportunities)

- อบต.นาข่า ให้การสนับสนุนการเชื่อมต่อระบบเครือข่ายอินเทอร์เน็ตความเร็วสูงเพื่อการ ปฏิบัติงาน และให้บริการประชาชน
- ความก้าวหน้าทางเทคโนโลยีสารสนเทศทำให้มีการเข้าถึงแหล่งข้อมูลและการประยุกต์ใช้งานอย่างมีประสิทธิภาพมากยิ่งขึ้น

### ภัยคุกคาม (Threats)

- การพัฒนาบุคลากรไม่ทันกับการพัฒนาและการเปลี่ยนแปลงอย่างรวดเร็วของเทคโนโลยีสารสนเทศ
- การบุกรุกโจมตีระบบเครือข่ายและระบบสารสนเทศทั้งจากภายในและภายนอก
- อาชญากรรมทางคอมพิวเตอร์

## ยุทธศาสตร์การพัฒนาและแผนกลยุทธ์

### ยุทธศาสตร์การพัฒนา

เพื่อให้บรรลุเป้าหมายหลักขององค์การบริหารส่วนตำบลนาซำอย่างเป็นรูปธรรมจึงได้กำหนด ยุทธศาสตร์การพัฒนาเทคโนโลยีสารสนเทศไว้ ๔ ยุทธศาสตร์ ได้แก่

**ยุทธศาสตร์ที่ ๑** พัฒนาบุคลากรให้มีความสามารถในการใช้เทคโนโลยีสารสนเทศอย่างมี วิจารณญาณ และรู้เท่าทัน

**ยุทธศาสตร์ที่ ๒** ใช้เทคโนโลยีสารสนเทศสนับสนุนการเรียนการสอนเพื่อเพิ่มประสิทธิภาพการศึกษา ของ ศูนย์พัฒนาเด็กเล็กในสังกัดองค์การบริหารส่วนตำบลนาซำ

**ยุทธศาสตร์ที่ ๓** พัฒนาโครงสร้างพื้นฐานด้านเทคโนโลยีสารสนเทศเพื่อสนับสนุนการปฏิบัติงานด้าน การบริหารทรัพยากรบุคคล

**ยุทธศาสตร์ที่ ๔** ใช้เทคโนโลยีสารสนเทศเพื่อสนับสนุนการบริหารจัดการด้านอื่น ๆ ของหน่วยงาน

จำนวนบุคลากรทางด้านเทคโนโลยีสารสนเทศขององค์การบริหารส่วนตำบลนาซำ ๑ คน

การวิเคราะห์สถานภาพด้านเทคโนโลยีสารสนเทศขององค์การบริหารส่วนตำบลนาข่า  
ปรากฏดังนี้

สถานภาพด้านเทคโนโลยีและการสื่อสารภายใน  
คอมพิวเตอร์และผู้ใช้

องค์การบริหารส่วนตำบลนาข่า มีโครงสร้างส่วนราชการทั้งสิ้น ๑ สำนัก ๔ กอง และมีครุภัณฑ์คอมพิวเตอร์ในปัจจุบันเพื่อใช้ในด้านเทคโนโลยีสารสนเทศและการสื่อสารภายในหน่วยงาน ปรากฏดังนี้

หน่วยงาน	ประเภทคอมพิวเตอร์ (เครื่อง)		
	โน้ตบุ๊ก	คอมพิวเตอร์ตั้งโต๊ะ	รวม
๑.สำนักงานปลัด	๒	๙	๑๑
๒.กองคลัง	๑	๑๐	๑๑
๓.กองช่าง	๒	๕	๗
๔.กองการศึกษา ศาสนาและวัฒนธรรม	๑	๔	๕
๕.กองสวัสดิการสังคม	๑	๓	๔
รวมคอมพิวเตอร์ (เครื่อง)			๓๘

จากการวิเคราะห์ข้อมูลของบุคลากรและคอมพิวเตอร์ดังกล่าวข้างต้น จะเห็นได้ว่า เจ้าหน้าที่ ไม่รวมรวมฝ่ายบริหารและกิจการสภา จำนวน ๖๑ คน คำนวณได้ ๑.๖๑ คน/เครื่อง หรือ ๑ คน/คอมพิวเตอร์ ๑ เครื่อง ซึ่งในการปฏิบัติงานภายในขององค์การ เจ้าหน้าที่แต่ละตำแหน่งจะต้องปฏิบัติงานในหลายด้าน จึงมีความจำเป็นต้องใช้คอมพิวเตอร์ในการปฏิบัติงาน ซึ่งเป็นสิ่งสำคัญและจำเป็น

**ระบบเครือข่ายคอมพิวเตอร์**

องค์การบริหารส่วนตำบลนาข่า ได้ดำเนินการออกแบบ วางเครือข่าย คอมพิวเตอร์เพื่อใช้งานผ่านระบบ internet กับหน่วยงาน TOT พื้นที่จังหวัดเพชรบูรณ์ และใช้ระบบ LAN ภายในสำนักงาน

**ระบบเครือข่ายไร้สาย (CPRU WI-FI )**

องค์การบริหารส่วนตำบลนาข่า ได้เปิดให้บริการระบบเครือข่ายไร้สาย แก่ประชาชนผู้มารับบริการ ภายในบริเวณสำนักงานองค์การบริหารส่วนตำบลนาข่า เพื่อการค้นคว้าข้อมูล ของประชาชน หรือ นักเรียน นักศึกษาที่มาใช้บริการเครือข่ายไร้สาย ของทางองค์การบริหารส่วนตำบลนาข่า

**ระบบสื่อสาร (โทรศัพท์ภายใน)**

องค์การบริหารส่วนตำบลนาข่า มีระบบสื่อสารทางโทรศัพท์แบบ พนักงานรับสายจำนวน ๒ ชุด โดยใช้หมายเลข ๐๕๖-๙๑๗๖๕๕ และ ๐๕๖-๙๑๗๖๕๖ จำนวน ๒ หมายเลข ใ้บริการประชาชนหรือหน่วยงานต่าง ๆ โดยไม่จำเป็นต้องมีพนักงานรับสาย เพื่อเป็นการลดภาระ ด้านค่าใช้จ่ายด้านการบริหารงานบุคคล ต่อไป

**ระบบโทรสาร (FAX)**

หมายเลขโทรศัพท์ ๐๕๖-๙๑๗๖๕๕ ต่อภายใน ๒๔ ขององค์การบริหารส่วนตำบลนาข่า สามารถเป็นระบบรับ-ส่งโทรสารเพื่อติดต่อสื่อสารกับหน่วยงานภายนอกที่รวดเร็วและยังมี ความจำเป็นในการใช้เทคโนโลยี นี้



## การพัฒนาระบบสารสนเทศ

องค์การบริหารส่วนตำบลนาข่า ได้วางแนวทางการพัฒนาระบบสารสนเทศไว้ เป็น ๒ แนวทาง ซึ่งจะต้องดำเนินการตามแนวทางที่กำหนดตามแผนการดำเนินการพัฒนาระบบสารสนเทศ ได้แก่ มีการจ้างบริษัทเอกชนในการพัฒนาระบบสารสนเทศภายในองค์กร เพื่อให้การปฏิบัติงาน ผ่านระบบเครือข่ายมีประสิทธิภาพมากยิ่งขึ้น รองรับภารกิจตามที่กรมส่งเสริมการปกครองส่วนท้องถิ่นกำหนด เช่น

- ระบบจัดการฐานข้อมูลทะเบียนประวัติบุคลากรท้องถิ่น ( PDMS)
- ระบบสารสนเทศเพื่อการวางแผนและประเมินผล ( Electronic Plan )
- ระบบการพัสดุ และทะเบียนทรัพย์สิน การจัดซื้อจัดจ้างภาครัฐ ( G-procurement)
- ระบบการจัดเก็บภาษี/แผนที่ภาษี (LTAX)
- ระบบบันทึกบัญชีขององค์กรปกครองส่วนท้องถิ่น ( E-lass )
- ระบบทะเบียนบุคลากรองค์กรปกครองส่วนท้องถิ่น (สปสช.)
- ระบบเทคโนโลยีสารสนเทศ รองรับการประชุมคุณธรรมและความโปร่งใสในการดำเนินงาน ของหน่วยงานภาครัฐ( ITA)
- ระบบรายงานและติดตามประเมินผลการดำเนินงานตามแผนปฏิบัติการป้องกันการทุจริตขององค์กรปกครองส่วนท้องถิ่น (e-PlanNACC)
- ระบบแผนที่ภาษี

แนวทางการพัฒนาระบบสารสนเทศ โดยบุคลากรของหน่วยงานองค์การบริหารส่วนตำบลนาข่า ที่ผ่านการฝึกอบรมด้านคอมพิวเตอร์ หรือ เทคโนโลยีสารสนเทศที่เกี่ยวข้อง เพื่อบูรณาการด้านการดำเนินงานของหน่วยงาน อาทิ เช่น

- ระบบการส่งจดหมายอิเล็กทรอนิกส์ ภายในหน่วยงาน เพื่อเป็นการลดขั้นตอนการ ปฏิบัติงาน และจัดเก็บเอกสารทางราชการอย่างเป็นระบบ โดยการออกเลขที่หนังสือ เลขที่คำสั่ง และลงวันที่ ของเลขที่หนังสืออย่างเป็นทางการในปัจจุบัน
- ระบบบริหารข้อมูลการอบรม (IT- Training) เป็นการพัฒนากระบวนการลงทะเบียนอบรม ผ่านทางอินเทอร์เน็ต เพื่อให้ง่ายต่อการตรวจสอบ และการประหยัดเวลาในการดำเนินการ สามารถนำไป วางแผนในการจัดอบรมได้ทันทั่วถึง
- ระบบวันลาพักผ่อนสะสม เป็นการพัฒนากระบวนการลาของบุคลากรภายในองค์กรใน แต่ละปีงบประมาณ ให้มีความถูกต้องและไม่คลาดเคลื่อน

## การวิเคราะห์ SWOT

ด้านเทคโนโลยีสารสนเทศและการสื่อสาร ขององค์การบริหารส่วนตำบลนาข่า ที่มีผลต่อกาดำเนินงานขององค์การบริหารส่วนตำบลนาข่า เปรียบเทียบในปีที่ผ่านมา พ.ศ. ๒๕๖๑ - ๒๕๖๕ โดยจากการศึกษาสภาพแวดล้อม (SWOT) ปรากฏดังต่อไปนี้

### ปัจจัยภายใน

#### จุดแข็ง

- : การกำหนดแนวทางการพัฒนาแผนแม่บทระบบเทคโนโลยีสารสนเทศทำได้ง่าย
- : มีการพัฒนาระบบเทคโนโลยีสารสนเทศอยู่อย่างสม่ำเสมอ

: มีการจัดหา และปรับปรุงโครงสร้างระบบเทคโนโลยีสารสนเทศให้สอดคล้องกับ หน่วยงานกำกับดูแล  
อยู่เสมอ

#### **จุดอ่อน**

- : ไม่มีบุคลากรที่ดูแลระบบเทคโนโลยีสารสนเทศโดยตรง
- : งบประมาณในการพัฒนาระบบเทคโนโลยีสารสนเทศขององค์การมีอย่างจำกัด
- : การดำเนินการปรับปรุง แก่ไขระบบเทคโนโลยีสารสนเทศ ต้องอาศัยหน่วยงาน ภายนอกหรือเอกชน

#### **ปัจจัยภายนอก**

##### **โอกาส**

- : หน่วยงานผู้กำกับดูแล ให้การสนับสนุนด้านโปรแกรมการปฏิบัติงานอยู่เสมอ
- : การพัฒนาการใช้เทคโนโลยีสารสนเทศ ด้านต่าง ๆ มีการฝึกอบรมอยู่เสมอ
- : มีการสร้างความสัมพันธ์กับหน่วยงานอื่น เพื่อให้คำปรึกษาและแนะนำอยู่เสมอ

##### **ภัยคุกคาม**

- : เครือข่ายสัญญาณอินเทอร์เน็ตไม่เสถียร
- : ระบบการดำเนินงานที่หน่วยงานผู้กำกับดูแล กำหนดให้ใช้ไม่สมบูรณ์
- : การคุกคามของ Virus ที่มาจากระบบอินเทอร์เน็ต
- : การพัฒนาระบบเทคโนโลยีสารสนเทศต้องใช้งบประมาณดำเนินการมาก
- : การดำเนินการจัดหาครุภัณฑ์คอมพิวเตอร์มีความ ยุ่งยาก ลำบาก ต้องผ่าน คณะกรรมการจัดหาระบบคอมพิวเตอร์ระดับจังหวัดก่อน ไม่ทันต่อการใช้งาน

## วิสัยทัศน์ พันธกิจ และ ยุทธศาสตร์ แผนแม่บทระบบเทคโนโลยีสารสนเทศ

จากการวิเคราะห์ จุดอ่อน จุดแข็ง โอกาส และ ภัยคุกคาม ระบบเทคโนโลยีสารสนเทศของ องค์การบริหารส่วนตำบลนาข่า ในปีงบประมาณที่ผ่านมา พ.ศ. ๒๕๖๑ - ๒๕๖๕ จึงสามารถนำมาสรุปและ จัดทำเป็น วิสัยทัศน์ พันธกิจ และ ยุทธศาสตร์ ในการจัดทำแผนแม่บทระบบเทคโนโลยีสารสนเทศ ขององค์การบริหารส่วนตำบลนาข่า ดังนี้

### วิสัยทัศน์ ( Vision)

“ภายในปี พ.ศ. ๒๕๗๐ จะเป็นหน่วยงานที่นำระบบ ICT มาใช้ในการสนับสนุนการปฏิบัติงานอย่างมีคุณภาพ”

### พันธกิจ (Mission)

๑. พัฒนาระบบเทคโนโลยีสารสนเทศขององค์การให้มีความทันสมัย
๒. นำเทคโนโลยีสารสนเทศเข้ามาสนับสนุนการปฏิบัติงานอย่างมีคุณภาพและเต็ม รูปแบบ
๓. ถ่ายทอดเทคโนโลยีสารสนเทศสู่ประชาชนอย่างทั่วถึงและเป็นธรรม
๔. พัฒนาบุคลากรให้สามารถก้าวทันเทคโนโลยีเพื่อนำมาพัฒนา

### ระบบเป้าประสงค์หลัก

๑. องค์การบริหารส่วนตำบลนาข่า อำเภอห่อมเก่า จังหวัดเพชรบูรณ์ มีแผนแม่บทด้านเทคโนโลยีสารสนเทศ เพื่อใช้เป็นแนวทางในการพัฒนาจัดการระบบ ICT
๒. องค์การบริหารส่วนตำบลนาข่า มีระบบเทคโนโลยีสารสนเทศที่เป็นระบบ
๓. องค์การบริหารส่วนตำบลนาข่า มีระบบเทคโนโลยีสารสนเทศเพื่อการบริหารและบริการอย่างมีประสิทธิภาพ และมีประสิทธิผล เกิดประโยชน์สูงสุดในการปฏิบัติงาน
๔. องค์การบริหารส่วนตำบลนาข่า มีบุคลากรที่มีความรู้ด้านเทคโนโลยี สารสนเทศ ยุทธศาสตร์การพัฒนาระบบเทคโนโลยีสารสนเทศ ขององค์การบริหารส่วนตำบลนาข่า เพื่อให้บรรลุวัตถุประสงค์ของแผนแม่บทเทคโนโลยีสารสนเทศ จึงกำหนดให้มียุทธศาสตร์ ๓ ยุทธศาสตร์ดังนี้

### ยุทธศาสตร์ที่ ๑ พัฒนาระบบเทคโนโลยีสารสนเทศให้เป็นระบบ

การมีการจัดการระบบเทคโนโลยีสารสนเทศให้มีระบบเพื่อให้เป็นมาตรฐานในการ ดำเนินงานขององค์การบริหารส่วนตำบลนาข่า ซึ่งเป็นสิ่งจำเป็นอย่างมากหากมีระบบเทคโนโลยี สารสนเทศขององค์กร แต่ไม่มีการจัดการระบบ ไม่มีการวางแผนงาน จัดหมวดหมู่ของข้อมูลสารสนเทศขององค์กร ซึ่งจะทำให้เกิดปัญหาได้ในภายหลังได้ ดังนั้น จึงจัดให้มีการพัฒนาและจัดการระบบเทคโนโลยีเข้าสู่ระบบและ เป็นมาตรฐานในการปฏิบัติงาน

**ยุทธศาสตร์ที่ ๒ พัฒนาระบบเทคโนโลยีสารสนเทศการบริหาร เพื่อการบริการอย่างมีประสิทธิภาพ และมีประสิทธิผล เกิดประโยชน์สูงสุดในการปฏิบัติงาน**

การพัฒนาระบบการบริหาร เพื่อการบริการประชาชน ให้มีประสิทธิภาพ เกิดประโยชน์สูงสุดแก่ผู้รับบริการ และผู้ให้บริการ โดยมีความพึงพอใจ และส่งผลดีต่อการพัฒนาองค์กร สู่การพัฒนาประเทศชาติ ต่อไป ดังนั้น ระบบเทคโนโลยีจึงจำเป็นอย่างยิ่งที่จะต้องมีความรู้ข้อมูลข่าวสารที่ครบถ้วน เป็น จริง และสามารถตรวจสอบได้ ตามแนวทางของหลักการบริหารกิจการบ้านเมืองที่ดี และไม่ละเมิดสิทธิส่วนบุคคล ก่อให้เกิดความเสียหายแก่บุคคลอื่น หน่วยงานอื่น ฯลฯ

### ยุทธศาสตร์ที่ ๓ พัฒนาบุคลากรให้มีความรู้ด้านเทคโนโลยีสารสนเทศ

การพัฒนาระบบ ICT หรือพัฒนาองค์กรที่สอดคล้องกับการพัฒนา แต่หากไม่ พัฒนาบุคลากร ผู้ใช้ระบบก็ไม่มีประโยชน์ที่จะกำหนดให้มีระบบเทคโนโลยีสารสนเทศภายในหน่วยงาน ดังนั้น การจะทำให้ระบบ

เทคโนโลยีสารสนเทศสารสนเทศในองค์กรมีประสิทธิภาพ สอดคล้องกับการให้บริการ และ การปฏิบัติงานของบุคลากร จึงจำเป็นต้องพัฒนาบุคลากรในหน่วยงานให้มีความรู้และความสามารถใช้งาน ระบบเทคโนโลยีสารสนเทศอย่างดีเยี่ยมอยู่เสมอ รวมทั้งจัดหาบุคลากรที่มีความรู้ด้าน ICT มาประจำงานด้าน ระบบเทคโนโลยีสารสนเทศ

ซึ่งทั้ง ๓ ยุทธศาสตร์ที่กล่าวมาข้างต้น มีความสัมพันธ์กับภารกิจหลักขององค์การบริหารส่วนตำบลนาข่า ดังต่อไปนี้

ยุทธศาสตร์	งานคณะและงานชุมชน	การเกษตร	งานอุตสาหกรรมและการโยธา	งานศาสนา	แผนงานการศึกษา	แผนงานสังคมสงเคราะห์	แผนงานบริหารทั่วไป	ความ	แผนงานรักษา	แผนงานสาธารณสุข	แผนงานส่งเสริมสุขภาพ	แผนงานสร้าง
ยุทธศาสตร์ที่ ๑ พัฒนาระบบเทคโนโลยีสารสนเทศให้เป็นระบบ					✓	✓	✓			✓		
ยุทธศาสตร์ที่ ๒ พัฒนาระบบเทคโนโลยีสารสนเทศ การบริหาร เพื่อการบริการอย่างมีประสิทธิภาพ และมีประสิทธิผล เกิดประโยชน์สูงสุดในการปฏิบัติงาน	✓	✓	✓	✓	✓	✓	✓	✓	✓	✓	✓	✓
ยุทธศาสตร์ที่ ๓ พัฒนาบุคลากรให้มีความรู้ด้านเทคโนโลยีสารสนเทศ					✓	✓	✓			✓		

### ยุทธศาสตร์การพัฒนาเทคโนโลยีสารสนเทศ

๔.๑ ยุทธศาสตร์การพัฒนาเทคโนโลยีสารสนเทศ ขององค์การบริหารส่วนตำบลนาซำกำหนดไว้ ๓ ยุทธศาสตร์ ดังนี้

๔.๑.๑ ยุทธศาสตร์ที่ ๑ พัฒนาระบบเทคโนโลยีสารสนเทศให้เป็นระบบ

๔.๑.๒ ยุทธศาสตร์ที่ ๒ พัฒนาระบบเทคโนโลยีสารสนเทศการบริหาร เพื่อการบริการอย่างมีประสิทธิภาพ และมีประสิทธิผล เกิดประโยชน์สูงสุดในการปฏิบัติงาน

๔.๑.๓ ยุทธศาสตร์ที่ ๓ พัฒนาบุคลากรให้มีความรู้ด้านเทคโนโลยีสารสนเทศ

๔.๒. การแปลงยุทธศาสตร์สู่แผนงานโครงการดังต่อไปนี้

#### ยุทธศาสตร์ที่ ๑ พัฒนาระบบเทคโนโลยีสารสนเทศให้เป็นระบบ

##### วัตถุประสงค์

เพื่อให้เป็นมาตรฐานในการดำเนินงานขององค์การบริหารส่วนตำบลนาซำ ซึ่งเป็น สิ่งจำเป็นอย่างมาก หากมีระบบเทคโนโลยีสารสนเทศขององค์กร แต่ไม่มีการจัดการระบบ ไม่มีการวางแผนงาน จัด หมวดหมู่ของข้อมูล สารสนเทศขององค์กร ซึ่งจะทำให้เกิดปัญหาได้ในภายหลังได้ ดังนั้น จึงจัดให้มีการพัฒนา และจัดการระบบ เทคโนโลยีเข้าสู่ระบบและเป็นมาตรฐานในการปฏิบัติงาน

##### เป้าหมาย

๑. วางระบบฐานข้อมูลให้ครบถ้วนและเป็นปัจจุบัน

๒. มีมาตรฐานในการกำกับ ดูแล และตรวจสอบได้ตลอดเวลา

#### แผนปฏิบัติการตามยุทธศาสตร์ที่ ๑ พัฒนาระบบเทคโนโลยีสารสนเทศให้เป็นระบบ

แผนงาน:ติดตั้งระบบเครือข่ายคอมพิวเตอร์ให้ครอบคลุมการให้บริการของ อบต.นาซำ									
กิจกรรมหลัก/โครงการ	ตัวชี้วัด	เป้าหมาย/งบประมาณ					ผู้รับผิดชอบ	งบประมาณ	
		หน่วย นับ	๒๕๖๖ (บาท)	๒๕๖๗ (บาท)	๒๕๖๘ (บาท)	๒๕๖๙ (บาท)			๒๕๗๐ (บาท)
๑.เชื่อมโยงระบบเครือข่าย อินเทอร์เน็ตให้ครอบคลุมทุก ส่วน ทุกกองภายในสำนักงาน	มีระดับ ความเร็วของ อินเทอร์เน็ตใน องค์กรทุกจุด	จุด	-	๒ ๒๐,๐๐๐	๖ ๖๐,๐๐๐	-	-	สำนักงานปลัด	๘๐,๐๐๐
๒.จัดให้มีศูนย์ข้อมูลข่าวสาร กลาง(DATA CENTER)	มีห้องศูนย์ ข้อมูลข่าวสาร เพื่อสืบข้อมูล ข่าวสารต่างๆ ของผู้มาใช้ บริการ	แห่ง	-	๑ ๑๐,๐๐๐	-	-	-	สำนักงานปลัด	๑๐,๐๐๐
๓.จัดหาระบบโทรศัพท์ภายใน อาคารสำนักงานให้ครบทุกกอง และห้องผู้บริหาร	มีโทรศัพท์เพื่อ ติดต่อกัน ภายในอย่าง ทัวถึง	เครื่อง	-	๒ ๔,๓๐๐	๑๔ ๓๐,๐๐๐	-	-	สำนักงานปลัด	๓๔,๓๐๐
รวมค่าใช้จ่ายตามแผนยุทธศาสตร์ที่ ๑ ทั้งหมด			-	๓๔,๓๐๐	๙๐,๐๐๐	-	-	สำนักงานปลัด	๑๒๔,๓๐๐

**ยุทธศาสตร์ที่ ๒ พัฒนาระบบเทคโนโลยีสารสนเทศการบริหาร เพื่อการบริการอย่างมีประสิทธิภาพ และมีประสิทธิผล เกิดประโยชน์สูงสุดในการปฏิบัติงาน**

**วัตถุประสงค์**

เพื่อให้การบริการประชาชน มีประสิทธิภาพ เกิดประโยชน์สูงสุดแก่ผู้รับบริการ และผู้ให้บริการ โดยมีความพึงพอใจ และส่งผลดีต่อการพัฒนาองค์การ สู่การพัฒนาประเทศชาติ ต่อไป ดังนั้น ระบบ เทคโนโลยีจึงจำเป็นต้องมีข้อมูลข่าวสารที่ครบถ้วน เป็นจริง และสามารถตรวจสอบได้ ตาม แนวทางของหลักการ บริหารกิจการบ้านเมืองที่ดี และไม่ละเมิดสิทธิส่วนบุคคล หรือ ก่อให้เกิดความเสียหายแก่ บุคคลอื่น หน่วยงานอื่น

**เป้าหมาย**

๑. ระบบเทคโนโลยีสารสนเทศ มีความพร้อมแก่การให้ปฏิบัติงาน และการให้บริการ ประชาชน
๒. มีอุปกรณ์ในการปฏิบัติงานอย่างเพียงพอต่อความต้องการ
๓. มีระบบรักษาความปลอดภัยของข้อมูลส่วนบุคคล

**แผนปฏิบัติการตามยุทธศาสตร์ที่ ๒ พัฒนาระบบเทคโนโลยีสารสนเทศการบริหาร เพื่อการ บริการอย่างมีประสิทธิภาพ และมีประสิทธิผล เกิดประโยชน์สูงสุดในการปฏิบัติงาน**

**ยุทธศาสตร์ที่ ๓ พัฒนาบุคลากรให้มีความรู้ด้านเทคโนโลยีสารสนเทศ**

**วัตถุประสงค์**

เพื่อพัฒนาผู้ใช้ระบบ ICT ให้มีความรู้และความสามารถใช้งานระบบเทคโนโลยีสารสนเทศ อย่างดีเยี่ยม อยู่เสมอ รวมทั้งจัดหาบุคลากรที่มีความรู้ด้าน ICT มาประจำงานด้านระบบเทคโนโลยีสารสนเทศ

**เป้าหมาย**

๑. บุคลากรมีความรู้ด้านการใช้งานระบบเทคโนโลยีสารสนเทศเป็นอย่างดี
๒. มีบุคลากรด้าน ICT โดยตรงในการรับผิดชอบศูนย์ข้อมูลข่าวสาร
๓. สามารถให้ความรู้แก่ผู้มาใช้บริการได้เป็นอย่างดี
๔. รู้ระเบียบ กฎหมาย และข้อบังคับ ของ พ.ร.บ.ที่เกี่ยวข้อง

แผนปฏิบัติการตามยุทธศาสตร์ที่ ๓ พัฒนาบุคลากรให้มีความรู้ด้านเทคโนโลยีสารสนเทศ

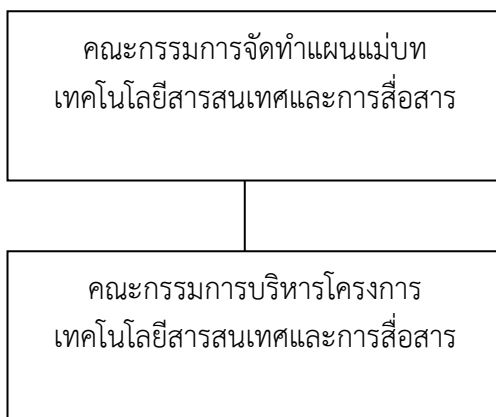
แผนงาน:จัดให้บุคลากรได้เข้าร่วมอบรมเกี่ยวกับการใช้เทคโนโลยีสารสนเทศ									
กิจกรรมหลัก/โครงการ	ตัวชี้วัด	เป้าหมาย/งบประมาณ						ผู้รับผิดชอบ	งบประมาณ
		หน่วย นับ	๒๕๖๖ (บาท)	๒๕๖๗ (บาท)	๒๕๖๘ (บาท)	๒๕๖๙ (บาท)	๒๕๗๐ (บาท)		
๑.อบรมหลักสูตรการจัดทำเว็บไซต์หน่วยงาน	เจ้าหน้าที่ผ่านการอบรมตามหลักสูตรดังกล่าว	คน		๑ ๑๐,๐๐๐	๑ ๑๐,๐๐๐	๑ ๑๐,๐๐๐	๑ ๑๐,๐๐๐	สำนักงานปลัด	๔๐,๐๐๐
๒.อบรมหลักสูตรการใช้งานระบบแผนที่ภาษี	เจ้าหน้าที่ผ่านการอบรมตามหลักสูตรดังกล่าว	คน		๑ ๑๐,๐๐๐	๑ ๑๐,๐๐๐	๑ ๑๐,๐๐๐	๑ ๑๐,๐๐๐	กองคลัง	๔๐,๐๐๐
๓.อบรมหลักสูตรการใช้งานโปรแกรม E-GP	เจ้าหน้าที่ผ่านการอบรมตามหลักสูตรดังกล่าว	คน	๑ ๑๐,๐๐๐	๑ ๑๐,๐๐๐	๑ ๑๐,๐๐๐	๑ ๑๐,๐๐๐	๑ ๑๐,๐๐๐	๑สำนัก ๔ กอง	๕๐,๐๐๐
๔.อบรมหลักสูตรการใช้งานโปรแกรม E-Plan	เจ้าหน้าที่ผ่านการอบรมตามหลักสูตรดังกล่าว	คน	๑ ๑๐,๐๐๐	๑ ๑๐,๐๐๐	๑ ๑๐,๐๐๐	๑ ๑๐,๐๐๐	๑ ๑๐,๐๐๐	สำนักงานปลัด กองคลัง	๕๐,๐๐๐
๕.อบรมหลักสูตรการใช้งานโปรแกรม E-IASS	เจ้าหน้าที่ผ่านการอบรมตามหลักสูตรดังกล่าว	คน	๖ ๖๐,๐๐๐	๒ ๒๐,๐๐๐	๒ ๒๐,๐๐๐	๒ ๒๐,๐๐๐	๒ ๒๐,๐๐๐	๑สำนัก ๔ กอง	๑๔๐,๐๐๐
๖.อบรมหลักสูตรการใช้งานโปรแกรมด้านการเขียนแบบงานช่าง	เจ้าหน้าที่ผ่านการอบรมตามหลักสูตรดังกล่าว	คน	-	๑ ๑๐,๐๐๐	๑ ๑๐,๐๐๐	๑ ๑๐,๐๐๐	-	กองช่าง	๓๐,๐๐๐
๗.ระบบสารสนเทศการจัดการฐานข้อมูลเบี่ยังชีพ	เจ้าหน้าที่ผ่านการอบรมตามหลักสูตรดังกล่าว	คน		๒ ๒๐,๐๐๐	๒ ๒๐,๐๐๐	๒ ๒๐,๐๐๐	๒ ๒๐,๐๐๐	กองสวัสดิการ สังคม	๘๐,๐๐๐
รวมค่าใช้จ่ายตามแผนยุทธศาสตร์ที่ ๓ ทั้งหมด			๘๐,๐๐๐	๙๐,๐๐๐	๙,๐๐๐	๙๐,๐๐๐	๘๐,๐๐๐	อบต.	๔๓๐,๐๐๐

## การบริหารจัดการและการติดตามประเมินผล

การวัดผลการดำเนินงานตามแผนแม่บทเทคโนโลยีสารสนเทศและการสื่อสาร จะประสบ ความสำเร็จดัง เป้าหมายที่ตั้งไว้หรือไม่นั้น จำเป็นต้องมีการบริหารจัดการและระบบติดตามประเมินผลเพื่อใช้ เป็นเครื่องมือใน การบริหารแผนแม่บท และการประเมินผลอย่างมีประสิทธิภาพ โดยอาศัยตัวชี้วัดความสำเร็จ

### ๕.๑ การบริหารจัดการ

การบริหารจัดการด้านเทคโนโลยีสารสนเทศและการสื่อสาร ขององค์การบริหารส่วนตำบลนาซ่า ซึ่ง ดำเนินการโดยคณะกรรมการปรับปรุงพัฒนาระบบสารสนเทศ ที่อยู่ภายใต้การกำกับดูแลของ คณะกรรมการจัด ทาแผนแม่บทเทคโนโลยีสารสนเทศและการสื่อสาร ดังโครงสร้างแสดงดังภาพที่ ๕ ลักษณะ โครงสร้างดังกล่าวมี จุดมุ่งหมายเพื่อให้คณะกรรมการจัดทำแผนแม่บทเทคโนโลยีสารสนเทศและการสื่อสาร มี หน้าที่กำหนดนโยบายด้านการพัฒนาเทคโนโลยีสารสนเทศ กำกับ ติดตาม ประเมินผล และมีคณะกรรมการ บริหารโครงการเทคโนโลยีสารสนเทศและการสื่อสาร ที่มีหน้าที่รับนโยบายและดำเนินโครงการให้ประสบ ความสำเร็จตามเป้าประสงค์และตัวชี้วัดของโครงการ



ภาพที่ ๕ โครงสร้างคณะกรรมการจัดทำแผนแม่บทเทคโนโลยีสารสนเทศและการสื่อสาร การกำหนดนโยบาย ทางด้านเทคโนโลยีสารสนเทศขององค์การบริหารส่วนตำบลนาซ่า ดำเนินการโดย คณะกรรมการจัดทำแผน แม่บทเทคโนโลยีสารสนเทศและการสื่อสาร โดยมี นางมนต์ทิพย์ โกวิทพันธุ์ รองปลัดองค์การบริหารส่วนตำบล รักษาราชการแทน ปลัดองค์การบริหารส่วนตำบลนาซ่า เป็น ประธาน รวมถึงเจ้าหน้าที่ที่เกี่ยวข้อง เป็น คณะกรรมการ ในการพัฒนาระบบสารสนเทศขององค์การบริหารส่วนตำบลนาซ่า ตามแผนแม่บท เทคโนโลยี สารสนเทศและการสื่อสาร ดำเนินการโดยคณะกรรมการบริหารโครงการเทคโนโลยีสารสนเทศและ การสื่อสาร ซึ่ง ประกอบด้วยบุคลากรขององค์การบริหารส่วนตำบลนาซ่า จะทำหน้าที่ประสานกับ หน่วยงานที่ต้องการพัฒนา ระบบสารสนเทศเพื่อกำหนดความต้องการ (Specifications) รายละเอียดของ ระบบ ชี้แจงให้กับผู้รับจ้างหรือ ผู้พัฒนาระบบสารสนเทศให้ดำเนินการตามที่ได้กำหนดไว้ และดูแล ความก้าวหน้าของโครงการ

### ๕.๒ การติดตามประเมินผล

การติดตามและประเมินผลแผนแม่บทเทคโนโลยีสารสนเทศและการสื่อสาร ซึ่งได้มีการแปลง แผนสู่การ ปฏิบัติ เพื่อให้การดำเนินงานขององค์การบริหารส่วนตำบลนาซ่า ปฏิบัติได้สอดคล้องและ ครอบคลุม เป้าหมาย และยุทธศาสตร์หลักการพัฒนาที่กำหนดในแผนแม่บทเทคโนโลยีสารสนเทศและการสื่อสาร สำหรับตัวชี้วัดที่จะใช้ วัดผลสำเร็จของแผนในภาพรวม หรือวัดผลกระทบสุดท้ายของการพัฒนา ได้ กำหนดไว้ดังนี้



### ๕.๒.๑ สรุปตัวชี้วัด

ยุทธศาสตร์	เป้าหมาย	ตัวชี้วัด	แผนงาน/โครงการ
ยุทธศาสตร์ที่ ๑ พัฒนา ระบบเทคโนโลยีสารสนเทศ ให้เป็นระบบ	๑.เชื่อมโยงระบบเครือข่ายอินเทอร์เน็ตให้ครอบคลุมทุกส่วน ทุกกองภายใน สำนักงาน ๒.จัดให้มีศูนย์ข้อมูลข่าวสารกลาง (DATA CENTER) ๓. จัดหาระบบโทรศัพท์ ภายในอาคารสำนักงานให้ ครบทุกกองและห้อง ผู้บริหาร	๑.มีระดับความเร็วของอินเทอร์เน็ตในองค์การทุกจุด ๒.มีห้องศูนย์ข้อมูลข่าวสารเพื่อสืบค้นข้อมูลข่าวสารต่างๆของผู้มาใช้บริการ ๓.มีโทรศัพท์เพื่อติดต่อกันภายในอย่างทั่วถึง	๑.ติดตั้งระบบเครือข่ายคอมพิวเตอร์ให้ครอบคลุมการให้บริการขององค์การบริหารส่วนตำบลนาซ่า
ยุทธศาสตร์ที่ ๒ พัฒนา ระบบเทคโนโลยีสารสนเทศ การบริหาร เพื่อการบริการ อย่างมีประสิทธิภาพ และมีประสิทธิผล เกิดประโยชน์สูงสุดในการปฏิบัติงาน	๑.จัดหาเครื่องคอมพิวเตอร์แม่ข่าย ๒.จัดหาคอมพิวเตอร์โน้ตบุ๊กสำหรับงานสำนักงาน ๓.จัดหาคอมพิวเตอร์สำหรับงานประมวลผลแบบที่ ๒ ๔. จัดหาคอมพิวเตอร์ โน้ตบุ๊กสำหรับงาน ประมวลผล ๕.จัดหาเครื่องพิมพ์แบบฉีดหมึก (INKJET PRINTER) สำหรับ ปริ้นงานกระดาษ ขนาด เอ๓ ๖.จัดหาเครื่องพิมพ์ Multifunction แบบหมึกฉีด inkjet ๗.จัดหาเครื่องพิมพ์ชนิดเลเซอร์ LED ขาวดำ ๘.จัดหาเครื่องพิมพ์ชนิดเลเซอร์ LED ขาวดำ ๙. จัดหาคอมพิวเตอร์ โน้ตบุ๊กสำหรับงาน ประมวลผล ๑๐.จัดหาวัสดุคอมพิวเตอร์เพื่อใช้งานในสำนักงาน ๑๑.จัดหาวัสดุคอมพิวเตอร์เพื่อใช้งานในสำนักงาน ๑๒.จัดหาวัสดุคอมพิวเตอร์เพื่อใช้งานในสำนักงาน ๑๓.จัดหาอุปกรณ์ซ่อมแซมเครื่องคอมพิวเตอร์ , ซ่อมแซมเครือข่าย , เครื่องพิมพ์ ,โทรศัพท์ และโทรเลข ภายในสำนักงาน	๑.มีเครื่องแม่ข่ายเพื่อให้บริการด้านเว็บไซต์และฐานข้อมูลสำหรับหน่วยงาน ๒.มีเครื่องคอมพิวเตอร์สำหรับใช้ปฏิบัติงานของเจ้าหน้าที่สำนักงานและเจ้าหน้าที่ประจำศูนย์ ตามมาตรฐาน ICT ๓.มีเครื่องคอมพิวเตอร์สำหรับงานประมวลผล แบบที่ ๒ ตาม มาตรฐาน ICT ๔.มีเครื่องพิมพ์แบบฉีดหมึกตามรายละเอียดที่กำหนด มาตรฐาน ICT ๕.มีวัสดุคอมพิวเตอร์ เช่น แผ่น CD หมึก ปริ้น แผ่น DVD ๖.มีอุปกรณ์สำรองสำหรับซ่อมแซมเครื่องใช้สำนักงาน เช่น สายไฟ เม้าท์ แป้นพิมพ์ ฯลฯ	๑.ระบบการให้บริการเครือข่าย จากส่วนกลางให้ครอบคลุมการ ให้บริการอินเทอร์เน็ตและระบบสื่อสารสารสนเทศ

ยุทธศาสตร์	เป้าหมาย	ตัวชี้วัด	แผนงาน/โครงการ
ยุทธศาสตร์ที่ ๓ พัฒนาบุคลากรให้มีความรู้ด้านเทคโนโลยีสารสนเทศ	<p>๑.อบรมหลักสูตรการจัดทำเว็บไซต์ของหน่วยงาน</p> <p>๒.อบรมหลักสูตรการใช้งานระบบแผนที่ภาษี</p> <p>๓. ๓.อบรมหลักสูตรการใช้งานโปรแกรม E-GP</p> <p>๔.อบรมหลักสูตรการใช้งานโปรแกรม E-Plan</p> <p>๕.อบรมหลักสูตรการใช้งานโปรแกรม E-LASS</p> <p>๖.อบรมหลักสูตรการใช้งานโปรแกรมด้านการเขียนแบบงานช่าง</p>	<p>๑.เจ้าหน้าที่ผ่านการอบรมตาม หลักสูตรการจัดทำเว็บไซต์ ของหน่วยงานอย่างน้อย๑ คน</p> <p>๒.มีเจ้าหน้าที่ผ่านการอบรมหลักสูตรการใช้งานโปรแกรมแผนที่ภาษี, โปรแกรม E-GP, โปรแกรม E-Plan, โปรแกรม E-LASS , และโปรแกรมด้าน การเขียนแบบงานช่างอย่าง น้อย โปรแกรมละ ๒ คน</p> <p>๓.มีบุคลากรที่มีความรู้ด้านคอมพิวเตอร์โดยตรงประจำศูนย์ข้อมูลข่าวสารสำหรับองค์การบริหารส่วนตำบลนาซำ อย่างน้อย ๑ คน</p>	<p>๑.จัดให้บุคลากรได้เข้าร่วมอบรม เกี่ยวกับการใช้เทคโนโลยี สารสนเทศ</p>

**แผนกลยุทธ์ระบบเทคโนโลยีสารสนเทศ  
องค์การบริหารส่วนตำบลนาข่า**

ยุทธศาสตร์	แผนกลยุทธ์
<p><b>ยุทธศาสตร์ที่ ๑</b> ยุทธศาสตร์ แผนกลยุทธ์ - สนับสนุนการพัฒนาบุคลากรให้ สามารถพัฒนาองค์ความรู้อย่าง ต่อเนื่อง พัฒนาบุคลากรให้มี ความสามารถในการใช้ เทคโนโลยีสารสนเทศอย่างมี วิจารณญาณ และรู้เท่าทัน</p>	<ul style="list-style-type: none"> <li>- สนับสนุนการพัฒนาสื่อการเรียนการสอนอิเล็กทรอนิกส์ เพื่อลดปริมาณการใช้กระดาษ</li> <li>- ส่งเสริมการเรียนรู้ทางเทคโนโลยีสารสนเทศทุกรูปแบบเพื่อการพัฒนาทรัพยากรบุคคล</li> </ul>
<p><b>ยุทธศาสตร์ที่ ๒</b> ใช้เทคโนโลยีสารสนเทศ สนับสนุนการเรียน การสอนเพื่อ เพิ่มประสิทธิภาพการศึกษาของ ศูนย์พัฒนาเด็กเล็กในสังกัด องค์การบริหารส่วนตำบลนาข่า</p>	<ul style="list-style-type: none"> <li>- จัดการฝึกอบรมด้านเทคโนโลยีสารสนเทศแก่พนักงาน</li> <li>- จัดหาอุปกรณ์อิเล็กทรอนิกส์สื่อการเรียนการสอนประจำศูนย์พัฒนาเด็กเล็กทั้ง ๒ แห่ง</li> <li>- จัดหาระบบทดสอบความรู้ด้านเทคโนโลยีสารสนเทศและการสื่อสารของครู ผู้ดูแลเด็ก</li> </ul>
<p><b>ยุทธศาสตร์ที่ ๓</b> พัฒนาโครงสร้างพื้นฐานด้าน เทคโนโลยี สารสนเทศเพื่อ สนับสนุนการปฏิบัติงานด้าน การบริหารทรัพยากรบุคคล</p>	<ul style="list-style-type: none"> <li>- ส่งเสริมและพัฒนาบุคลากร ด้านเทคโนโลยีสารสนเทศและการสื่อสาร</li> <li>- ใช้ระบบเทคโนโลยีปฏิบัติงานด้านการบริหารทรัพยากรบุคคลให้ทั่วถึง</li> </ul>
<p><b>ยุทธศาสตร์ที่ ๔</b> ใช้เทคโนโลยีสารสนเทศเพื่อ สนับสนุนการ บริหารจัดการด้าน อื่น ๆ ของหน่วยงาน</p>	<ul style="list-style-type: none"> <li>- ประยุกต์ใช้เทคโนโลยีเกี่ยวกับการประชุมสภา การประชาคม หรือการปฏิบัติงานในทุกส่วนราชการ</li> <li>- เปิดช่องทางการติดต่อสื่อสารให้กับประชาชนผู้ใช้บริการด้วยระบบสื่อสาร และเทคโนโลยีสารสนเทศทุกรูปแบบ</li> </ul> <p>ยุทธศาสตร์ที่ ๑</p>

## โครงการ/แผนงาน/กิจกรรมที่ดำเนินการ

ยุทธศาสตร์	โครงการ/แผนงาน/กิจกรรมที่ดำเนินการ
<p><b>ยุทธศาสตร์ที่ ๑</b>                      ยุทธศาสตร์ แผนกลยุทธ์ -                      สนับสนุนการพัฒนาบุคลากรให้                      สามารถพัฒนาองค์ความรู้อย่าง                      ต่อเนื่อง                      พัฒนาบุคลากรให้มี                      ความสามารถในการใช้                      เทคโนโลยีสารสนเทศอย่างมี                      วิจารณญาณ และรู้เท่าทัน</p>	<ul style="list-style-type: none"> <li>- ประชุม นำเสนอ</li> <li>- ปรับปรุงระบบสารสนเทศ/คอมพิวเตอร์ในสำนักงาน</li> <li>- การใช้ระบบ CCTV เพื่อความปลอดภัยของประชาชนในตำบลนาซำ</li> </ul>
<p><b>ยุทธศาสตร์ที่ ๒</b>                      ใช้เทคโนโลยีสารสนเทศ                      สนับสนุนการเรียน การสอนเพื่อ                      เพิ่มประสิทธิภาพการศึกษาของ                      ศูนย์พัฒนาเด็กเล็กในสังกัด                      องค์การบริหารส่วนตำบลนาซำ</p>	<ul style="list-style-type: none"> <li>- สื่อการเรียนการสอน ในศูนย์พัฒนาเด็กเล็ก</li> <li>- การติดต่อประสานระหว่างผู้ปฏิบัติงานด้านการศึกษา</li> </ul>
<p><b>ยุทธศาสตร์ที่ ๓</b>                      พัฒนาโครงสร้างพื้นฐานด้าน                      เทคโนโลยี สารสนเทศเพื่อ                      สนับสนุนการปฏิบัติงานด้าน                      การบริหารทรัพยากรบุคคล</p>	<ul style="list-style-type: none"> <li>- การทะเบียนประวัติ บำเหน็จ บำนาญ</li> <li>- การสวัสดิการ การรักษาพยาบาล</li> <li>- งานประสานงานเครือข่าย</li> <li>- งานประชาสัมพันธ์อื่น ๆ</li> </ul>
<p><b>ยุทธศาสตร์ที่ ๔</b>                      ใช้เทคโนโลยีสารสนเทศเพื่อ                      สนับสนุนการ บริหารจัดการด้าน                      อื่น ๆ ของหน่วยงาน</p>	<ul style="list-style-type: none"> <li>- การใช้ระบบสารสนเทศในงานสภา อบต.</li> <li>- การใช้ระบบสารสนเทศในสำนักงานปลัด</li> <li>- การใช้เทคโนโลยีสารสนเทศในงานด้านการคลัง</li> <li>- การใช้เทคโนโลยีสารสนเทศด้านงานสาธารณสุข</li> <li>- การใช้เทคโนโลยีสารสนเทศด้านการศึกษา</li> <li>- การใช้เทคโนโลยีสารสนเทศด้านงานช่าง</li> <li>- การใช้เทคโนโลยีสารสนเทศด้านสวัสดิการสังคม</li> </ul>

**ภาคผนวก**



ประกาศองค์การบริหารส่วนตำบลนาข่า  
เรื่อง แผนแม่บทเทคโนโลยีสารสนเทศและการสื่อสารขององค์การบริหารส่วนตำบลนาข่า  
(IT Master Plan)  
ประจำปี ๒๕๖๖ - ๒๕๗๐

ด้วยองค์การบริหารส่วนตำบลนาข่าได้จัดทำแผนแม่บทเทคโนโลยีสารสนเทศและการสื่อสารขององค์การบริหารส่วนตำบลนาข่าประจำปี ๒๕๖๖ - ๒๕๗๐ แล้วเสร็จ ตามนโยบายรัฐบาลกำหนดให้นำเทคโนโลยีสารสนเทศมาใช้ในการบริหารและการปฏิบัติราชการซึ่งคณะรัฐมนตรีได้มีมติเมื่อวันที่ ๕ สิงหาคม ๒๕๕๒ เห็นชอบ ให้ทุกกระทรวง กรม รัฐวิสาหกิจ องค์กรปกครองส่วนท้องถิ่น และหน่วยงานที่เกี่ยวข้องจัดทำและหรือปรับแผนแม่บทเทคโนโลยีสารสนเทศขององค์การบริหารส่วนตำบลนาข่า ของหน่วยงานให้สอดคล้องกับแผนแม่บทแผนแม่บทเทคโนโลยีสารสนเทศและการสื่อสาร(ฉบับที่ ๕ )ของประเทศไทย พ.ศ. ๒๕๖๖ - ๒๕๗๐ เพื่อใช้เป็นแนวทางในการพัฒนาเทคโนโลยีสารสนเทศและการสื่อสารขององค์การบริหารส่วนตำบลนาข่า ต่อไป

องค์การบริหารส่วนตำบลนาข่าจึงขอประกาศใช้แผนแม่บทเทคโนโลยีสารสนเทศและการสื่อสารประจำปี ๒๕๖๖ - ๒๕๗๐ ขององค์การบริหารส่วนตำบลนาข่า นับตั้งแต่นั้นเป็นต้นไป จึงขอประกาศให้ทราบโดยทั่วกัน

ประกาศ ณ วันที่ ๙ เดือนพฤศจิกายน พ.ศ. ๒๕๖๕

อภิชาติ

(นายอภิชาติ ภัคดีสาร)

นายกองค์การบริหารส่วนตำบลนาข่า

พิมพ์.....	แพทก
ทวน.....	
ตรวจ.....	
.....	



คำสั่งองค์การบริหารส่วนตำบลนาซ่า

ที่ ๗๕๙/๒๕๖๕

เรื่อง แต่งตั้งคณะกรรมการจัดทำแผนแม่บทเทคโนโลยีสารสนเทศ พ.ศ. ๒๕๖๖ - ๒๕๗๐

ด้วยปัจจุบันการสื่อสารไร้พรมแดนเกิดขึ้นทั่วภูมิภาค สืบเนื่องจากการเติบโตของเทคโนโลยีสารสนเทศ ทำให้เกิดการขยายตัวของเศรษฐกิจ และชุมชนอย่างรวดเร็ว ดังนั้นในการเตรียมการรับมือการเติบโตของสิ่งเหล่านี้ ให้ทันต่อโลกปัจจุบัน และเตรียมการรับมือการเปลี่ยนแปลงเทคโนโลยีสมัยใหม่ในอนาคตอีกทางหนึ่งด้วย

ในการนี้เพื่อเป็นการตอบสนองและเตรียมการรับมือการเติบโตของระบบสารสนเทศดังกล่าวและเพื่อให้มีผู้รับผิดชอบในการดูแล ปรับปรุง และแก้ไขระบบสารสนเทศในองค์กร จึงอาศัยอำนาจตามความในมาตรา ๑๕ และมาตรา ๒๕ วรรคท้ายแห่งพระราชบัญญัติระเบียบบริหารงานบุคคลส่วนท้องถิ่น พ.ศ. ๒๕๔๒ แต่งตั้งคณะกรรมการจัดทำแผนแม่บทเทคโนโลยีสารสนเทศ พ.ศ. ๒๕๖๖ - ๒๕๗๐ ขององค์การบริหารส่วนตำบลนาซ่า ดังนี้

- |                               |  |                   |
|-------------------------------|--|-------------------|
| ๑. นายสาธิต สุทธิพันธ์        | ปลัดองค์การบริหารส่วนตำบลนาซ่า             | ประธานกรรมการ     |
| ๒. นายรุ่งศักดิ์ หาญกิจรุ่ง   | หัวหน้าสำนักปลัด                           | กรรมการ           |
| ๓. นายชัยสิทธิ์ ม่วงศรีจันทร์ | ผู้อำนวยการกองคลัง                         | กรรมการ           |
| ๔. นายธนกฤต มาป้อง            | ผู้อำนวยการกองช่าง                         | กรรมการ           |
| ๖. นางสาวเพ็ญประภา กุลโทบ     | ผู้อำนวยการกองการศึกษา ศาสนาและวัฒนธรรม    | กรรมการ           |
| ๗. นายพรชัย บุญเรือง          | นักพัฒนาชุมชน                              |                   |
| ๘. นางพรณทิวา กงเกียน         | รักษาราชการแทนผู้อำนวยการกองสวัสดิการสังคม | กรรมการ/เลขานุการ |

โดยให้คณะกรรมการ ฯ มีอำนาจหน้าที่ ดูแล รับผิดชอบ ประชุม พิจารณา วิเคราะห์ ประเมินผลรวมถึงเสนอแนะ ปัญหา ข้อขัดข้อง ขั้นตอน การปรับปรุง แนวทางการแก้ไข และงานอื่นๆ ที่เกี่ยวข้องกับระบบเทคโนโลยีสารสนเทศขององค์การบริหารส่วนตำบลแม่สิน

ทั้งนี้ ตั้งแต่บัดนี้เป็นต้นไป

สั่ง ณ วันที่ ๙ เดือน พฤศจิกายน พ.ศ. ๒๕๖๕

อภิชาติ

(นายอภิชาติ ภัคดีสาร)

นายกองค์การบริหารส่วนตำบลนาซ่า

พิมพ์.....	พทท
ทาน.....	
ตรวจ.....	